

Årsredovisning 2024

ALE EL EKONOMISK FÖRENING



Om Ale El – ditt lokala energibolag!

Ale El startades 1968 genom att flera mindre föreningar gick ihop och bildade elföreningen Ale El. I grunden var det alltså vi tillsammans med våra medlemmar och delägare som elektrifierade Alebygden. Det som skiljer Ale El från de flesta andra elbolag är att vi varken är kommunalt ägda eller ägs av någon vinstmaximerande eljätte. Istället är Ale El en ekonomisk, kooperativ förening och vi arbetar för att det ska vara så prisvärt och så enkelt som möjligt att vara kund hos oss.

Innehåll

VD kommentar	4
Elsäkerhet och arbetsmiljö	6
Resultat och investeringar	7
Värdegrund	8
Digitalisering	9
Hållbarhet och miljö	10
Verksamheten	11
Bolagsstyrning	16
Finansiering	17
Förvaltningsberättelse	18
Resultaträkning koncern	23
Balansräkning koncern	24
Förändring av eget kapital och kassaflödesanalys koncern	26
Resultaträkning moderbolag	27
Balansräkning moderbolag	28
Förändring av eget kapital moderbolag	30
Kassaflödesanalys moderbolag	31
Noter	32
Styrelse	40
Revisionsberättelse	43

Ett år av utveckling och omställning

Året som gått har varit både händelserikt och utmanande – inte bara för vår bransch utan för samhället i stort. Så här vill jag dela några reflektioner kring året som gått, hur vi på Ale El har navigerat genom förändringar, och hur vi förbereder oss inför framtiden.

Under 2024 så var en viktig milstolpe att slutföra anpassningen till den uppdaterade Ellagen samt EU:s Ren Energi-paket. Från och med den 1 januari 2025 drivs elnätsverksamheten i vårt helägda dotterbolag Ale El Elnät AB. Koncernen består därmed av den ekonomiska föreningen samt två dotterbolag – mer om det kommer i nästa årsredovisning.

En annan viktig extern faktor för verksamheten är att ränteläget har vänt nedåt efter en längre period av uppgång. Samtidigt präglas omvärlden av stor osäkerhet – både vad gäller geopolitik och ekonomisk utveckling. Konjunkturen verkar inte ta fart och det finns nya tecken på att inflationen åter kan vara på väg upp. Sammantaget gör detta framtidsutsikterna svårbedömda. Ale El har dock fortsatt att navigera skickligt genom oroliga tider. Med en tydlig kontroll över investeringsvolymerna och ett aktivt arbete med kostnadsstyrning har vi lyckats upprätthålla en stabil ekonomi.

Stark utveckling för Ale El Elhandel

Elhandelsverksamheten har haft ett framgångsrikt år, med både ökat kundantal och starkt resultat. Vårt fokus på att nå fler kunder och en god avtalsmix har gett tydliga resultat – vi ser en stabil tillväxt och en fortsatt god lönsamhet. Inför 2025 kommer vi att utöka vårt erbjudande ytterligare, bland annat med nya elavtal som riktar sig till större företag.

Elpriserna har generellt varit lägre än under 2023 och det rörliga snittpriset ligger i nivå med åren 2018–2019. Prisvolatiliteten har ökat markant, med större skillnader mellan dyra och billiga timmar och ett ökat antal timmar med negativa priser. Det finns för närvarande inget som tyder på att denna utveckling kommer att avta i närtid.

Stabilitet i elnätsverksamheten

Även elnätsverksamheten har levererat ett

starkt resultat 2024, tack vare ett målmedvetet och gediget arbete. Vi har genomfört omfattande investeringar, bland annat ombyggnaden av fördelningsstationen i Skepplanda och byte av transformatorer i Nol. Dessutom har vi påbörjat flera projekt kopplade till Svenska kraftnät och Vattenfalls storskaliga ledningsarbeten i Ale Els elnätsområde. Antalet nyanslutningar i elnätet ligger fortsatt på en låg nivå. Antalet mikroproduktionsanslutningar har gått ner kraftigt efter rekordåren 2022–2023. Givet det svaga konjunkturläget är det sannolikt att denna trend fortsätter även under 2025.

Fokus på driftsäkerhet

Under året har vi tyvärr sett en ökning i antalet avbrott och ökad avbrottstid per kund – främst i det väderkänsliga luftledningsnätet på landsbygden. Åska och stormar, ofta i kombination med träd som fallit över elledningar, har varit de främsta orsakerna.

Det är tydligt att där vi grävt ner elledningar i marken har avbrottstiderna förbättrats avsevärt. Därför kommer denna typ av investeringar att vara fortsatt prioriterade framöver.

Framåtblick

Inför 2025 ser jag fram emot att fortsätta utveckla och framtidssäkra vårt elnät, särskilt genom att fortsätta gräva ner elledningar i marken på landsbygden. Vi kommer även att driftsätta nya IT-system som gör det möjligt att bättre nyttja den mätdata vi får från elmätarna. Tillsammans med våra satsningar inom elhandel kommer detta att stärka vår konkurrenskraft ytterligare.

Jag vill rikta ett stort tack till alla våra medarbetare för ert engagemang och ert viktiga arbete under året. Tillsammans ser vi fram emot ett fortsatt energirikt och utvecklande 2025.

Anders Sandeberg

VD, Ale El



“Elhandelsverksamheten har haft ett framgångsrikt år, med ökat kundantal och starkt resultat.”

Vårt arbetsmiljö- och säkerhetsarbete

Ale Els värdeord Nära, Tryggt och Enkelt – speglar hela företagets arbetssätt inifrån och ut. Arbetsmiljö- och säkerhetsarbetet är en viktig del för oss eftersom det finns stora risker i det dagliga arbetet i fält. Genom rutiner och uppföljning ser vi som företag till att personalens arbetsmiljö och säkerhet alltid är av högsta prioritet.

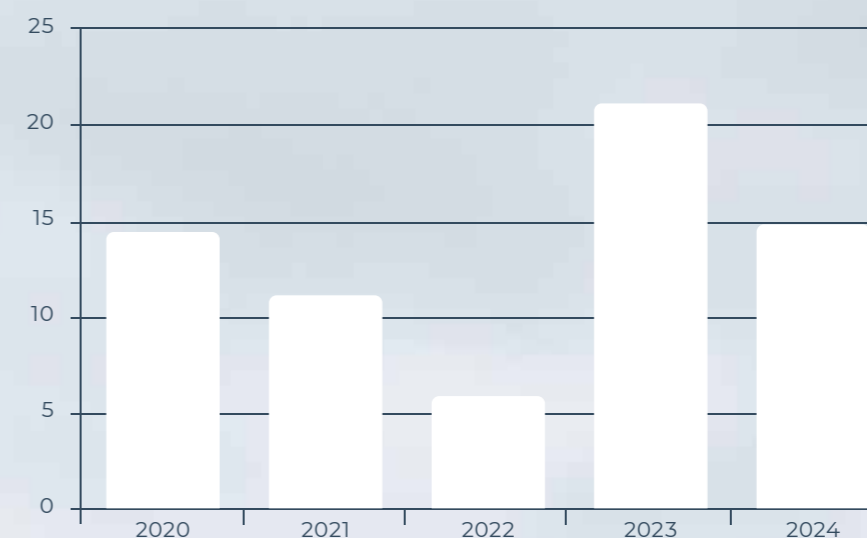
På Ale El går arbetsmiljö och säkerhet först. Bland annat utförs det regelbundet så kallade Safety Walks (säkerhetsobservationer) på företaget, en arbetsmetod där arbetsledningen ser till att Ale Els säkerhetsarbete efterlevs i fält. Personalen går bland annat igenom olika arbetsrelaterade situationer för att se till att Ale El jobbar på ett så bra och säkert sätt som möjligt. Särskilt viktigt är dialogen mellan arbetsledning och personal.

Utifrån undersökningar och medarbetarsamtal så har det även kommit fram att personalen upplever en god arbetsmiljö. Det är något som är väldigt viktigt för oss – att alla på företaget ser att säkerheten och arbetsmiljön är av högsta prioritet. Det är vi alla tillsammans som skapar vår arbetsmiljö.

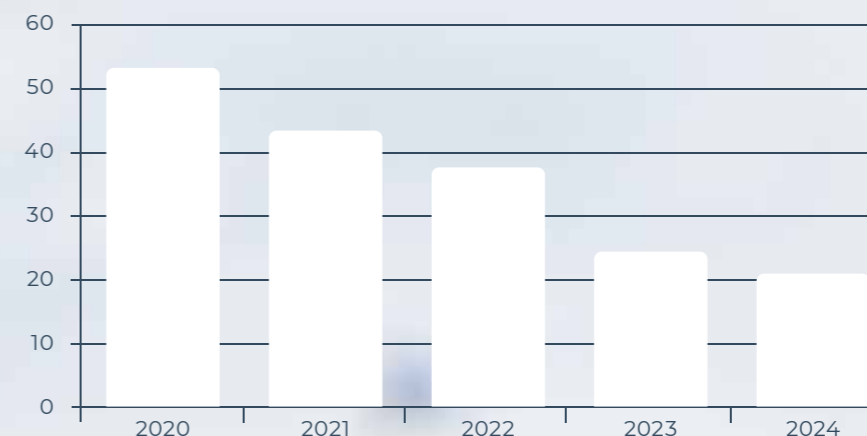


"Genom rutiner och uppföljning ser vi till att säkerställa att arbetsmetoder, instruktioner och rutiner följs samtidigt som vi har en god dialog med medarbetarna."

Resultat efter finansiella poster – föreningen (msek)



Investeringar i elnätet (msek)



Elnätet i siffror

Markledning	1 008 km	Transformatorstationer	399 st
Fördelningsstationer	6 st	Nyanslutningar under året	60 st
Luftledning	187 km	Kundabonnemang	13 683 st
Produktionsabonnemang	1 043 st	Nya produktionsanl. under året	168 st

Våra värdeord inifrån och ut

Ale Els värdeord Nära, Tryggt och Enkelt är grunden i vår verksamhet. Med vår bolagsform, kooperativ ekonomisk förening, har vi ett genuint kundfokus i vårt DNA. Vi är en energigivande samhällsmedborgare i Ale och tar vårt viktiga samhällsbärande uppdrag på stort allvar. Vi har definierat våra värdeord från kundens perspektiv där våra mål och vårt bemötande speglar våra ambitioner. Som arbetsgivare är ambitionen minst lika hög – att våra medarbetare ska känna stolthet och mening i det vi gör!

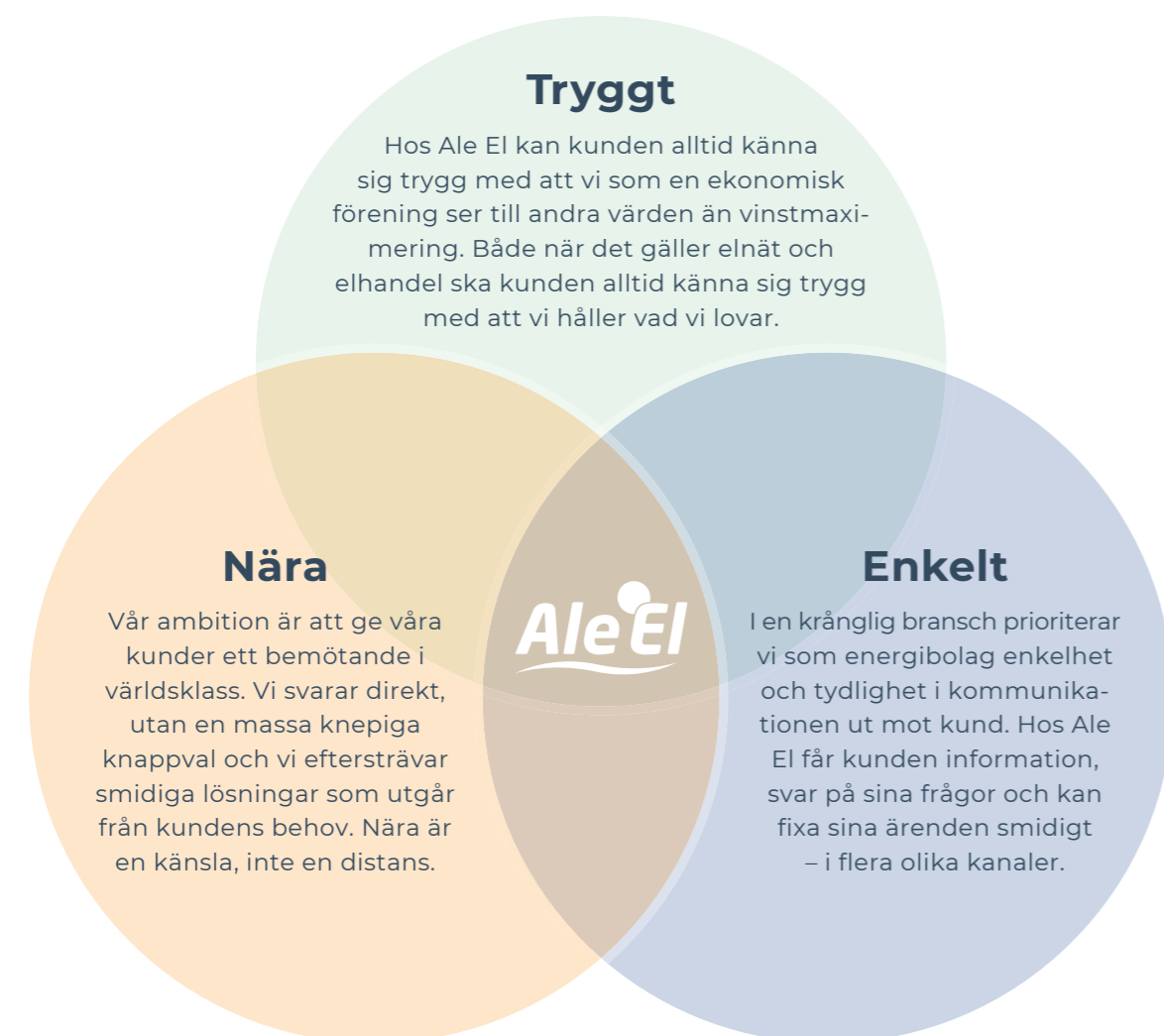
Värdegrunden ska utgöra en stabil och trygg bas för vårt prioriterade arbetsmiljöarbete. Vi sätter stolthet i att vara en attraktiv arbetsgivare som erbjuder en långsiktigt hållbar arbetsplats i en prestationsorienterad företagskultur.

Arbetet har varit ett led i att fortsätta bygga Ale El i en affärsmässig och värderingsstark anda. Det har resulterat i att Ale El sedan flera

år tillbaka får mycket goda betyg av medarbetarna i de årliga medarbetarenkäterna.

"Att vara en arbetsplats där medarbetarna utvecklas och trivs ger goda förutsättningar för Ale El som arbetsgivare. Kompetensförsörjning och att attrahera rätt personal är otroligt viktigt i vår bransch."

Anders Sandeberg – VD på Ale El



Ale Els smarta app

Vi utvecklar löpande funktionaliteten i vår smarta app. Under 2025 har vi planer på flera funktioner som kommer att göra appen ännu mer användarvänlig.

Det här händer i appen 2025

Enklare jämförelser av elförbrukning

Bättre insikt och kontroll över din energi-användning i appen.

Nya integrationer för smarta hem

Utbyggt stöd för att koppla samman appen med smarta hemenheter t.ex. värmepump, smarta lampor och elbilsaddare.

Direktnotiser för rapporter och larm

Håll dig uppdaterad om vad som händer i hemmet genom viktiga rapporter och larm som visas direkt i appen.

Medlemstjänst

Du som medlem och delägare kommer bland annat kunna se din återbäring och senaste numret av Medlemsnytt.

Välj om du vill köpa till realtidsmätare

Under 2025 kommer du kunna köpa till en HAN-portsläsare som enkelt kopplas till din elmätare och appen så att du kan följa din elförbrukning i realtid.

Buggfix av pushnotiser vid strömavbrott

En bugg som gjorde att pushnotiser inte skickades ut är åtgärdad. Slå på pushnotiser vid strömavbrott under tjänsten "Profil".

Ny design

En uppdatering av vår grafiska profil kommer att göra appen ännu tydligare, mer tillgänglig och modern.

Drift-info blir en egen tjänst

Pushnotis vid strömavbrott, avbrottskartan och information om Ale Els elnät samlas i en och samma tjänst som heter "Drift-info".

Förstå ditt förbrukningsbeteende

En tjänst som hjälper dig att förstå och påverka din elförbrukning genom att analysera ständig förbrukning, temperaturberoende- och beteendebaserad förbrukning såsom dusch och matlagning.



Hämta på App Store



Ladda ned på Google Play

*i detta ingår också att man har stängt ner appen och sedan går in och blir automatiskt inloggad.



Vårt lokala samhällsengagemang

Att främja hållbarhet i samhället vi lever och verkar i är en central del i vårt uppdrag. Vår verksamhet är en förutsättning för att vardagen ska fungera för så väl företag som privatpersoner i Ale. För oss är det en självklarhet att ta ansvar för miljön både i det lokala och globala perspektivet.

Hållbarhet i olika perspektiv

En hållbar utveckling inbegriper såväl ekonomiska som sociala, kulturella och ekologiska aspekter och vi som arbetsgivare och energigivare i samhället vill vara ett föredöme i vår bransch. Med ett starkt ekonomiskt resultat kommer möjligheter att till exempel stötta social gemenskap och kulturell verksamhet genom vårt sponsringsarbete.

Miljögruppen på Ale EI

Ale Els miljögrupp, bestående av medarbetare från alla verksamhetsområden, har fokus på övergripande miljöfrågor och säkerställer att rutiner finns uppsatta och efterlevs. Vår miljösamordnare, Patrik Olsson, arbetar med det löpande miljöarbetet, utbildningsinsatser för hela personalen och dokumentationen kring de krav som finns uppsatta för vår miljödiplomerings. Ale EI är diplomerade enligt standarden SUSAs, Svensk Miljöbas som numera kallas Sustainable Standards. Årligen görs en uppföljning av miljömålen och en analys av miljöarbetet. Resultatet sammanfattas i en miljöberättelse.

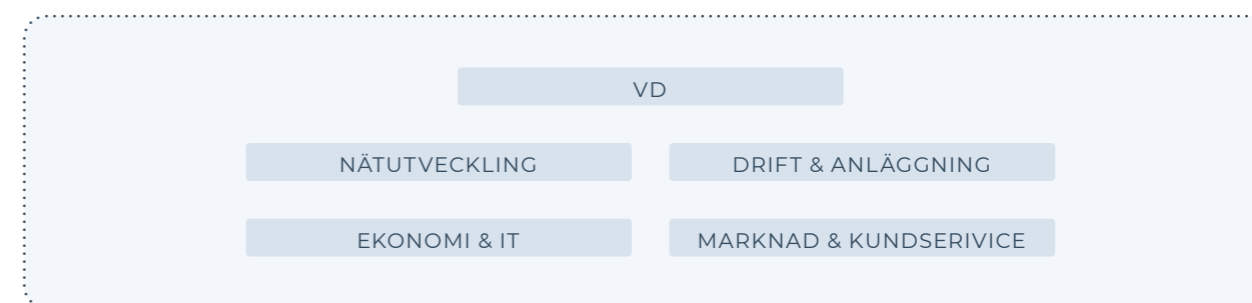
Biologisk mångfald på Björkkärrs Äng

Naturskyddsföreningen i Ale ombesörjer underhållet för Ale kommuns bäst bevarade slätteräng. Ängen sköts av frivilliga krafter som varje år lägger tid på slätter och underhåll. Vi på Ale EI, som äger marken, är glada över att kunna stötta detta arbete genom sponsring. För att skydda den rika mångfalden av växter har ett vildsvinstängsel nyligen satts upp runt slätterängen.



Organisation

Ale EI består av avdelningarna Nätutveckling, Drift & anläggning, Ekonomi & IT, Marknad & kundservice samt en ledningsgrupp med representanter från avdelningarna.



STÅENDE LÅNGST BAK FRÅN VÄNSTER: **CHRISTER ENGSTRÖM** - EKONOMICHEF OCH VICE VD, ANSTÄLLD 2009. **ANDERS SANDEBERG** - VD, ANSTÄLLD 2017. **MIKAEL HANSSON** - DRIFT- OCH ANLÄGGNINGSCHEF, ANSTÄLLD 1989. STÅENDE LÅNGST FRÅN VÄNSTER: **SARAH ANDER** - MARKNADSCHEF, ANSTÄLLD 2016. **VERONICA SVENSSON** - NÄTUTVECKLINGSCHEF, ANSTÄLLD 2022.



"På vår mark, Björkkärrs Äng, finns rik biologisk mångfald. Vi tar hjälp av och sponsrar Naturskyddsföreningen i Ale för att bevara den på ett hållbart sätt."

Sarah Ander marknadschef på Ale EI.

Nätutveckling

På avdelningen Nätutveckling arbetar åtta personer med projektering, planering och projektledning. Uppdragen omfattar allt från anslutningar av villaserviser och mikroproduktion till förstärkning av vårt 20 kV-nät.

Under 2024 har vi fortsatt att stärka elnätets kapacitet, bland annat genom ombyggnaden av 20 kV-ställverket i Skepplanda och transformatorbyten i Nol.

Vi har också fortsatt arbetet med att vädersäkra och förstärka vårt lokalnät.

Elektrifieringen av samhället märks tydligt, med en kraftig ökning av mikroproduktion och laddinfrastruktur. Trots avstannad nybyggnation ser vi en långsiktig tillväxt i Ale kommun och planerar för ett hållbart elnät som möter framtidens behov

Drift & anläggning

På Drift & anläggning jobbar 12 personer med bland annat besiktning, om- och nybyggnation, underhåll och reparation av elnätet, kabelutläggning samt ansvarar för lager och fastigheter.

Avdelningens primära arbetsuppgift är att se till att alla kunder har ström varje timme, dygnet runt, året om. För att lyckas med detta måste vi kontinuerligt besiktiga vårt elnät. Det innebär att vi patrullerar ca 250 km luftledning varje år samt att vi kontrollerar ca 400 transformatorstationer. Utöver det dagliga besiktningensarbetet hjälper vi även till med kabelutläggning om någon av våra kunder exempelvis vill gräva i sin trädgård. De anläggningsarbeten vi utför avser nybyggnationer, ombyggnationer och underhåll av elnätet. Avdelningen tar även hand om Ale Els fastigheter och lager.



Patrik Olsson, arbetsingenjör och miljösamordnare.

Efterlevnad av Parisavtalet genom Ren energi

Energibranschen är i ständig förändring och utöver tekniska utmaningar ställer världens omställning till ren energi stora krav på branschens aktörer.

Redan 2018 beslutade EU om ett omfattande regelverkspaket kallat "Ren energi för alla i Europa". Genomförandet i svensk lagstiftning har dragit ut på tiden, men nu finns förutsättningarna för svenska energibolag att göra de anpassningar som lagar, direktiv och förordningar kräver.

En aspekt som inte är ny, men som skärps väsentligt i de nya direktiven är åtskillnaden mellan elnätsverksamhet och all övrig verksamhet inom energikoncerner. Åtskillnadsregelverket syftar till att säkerställa att elnätsavgifterna kan kopplas till investeringar och kostnaderna i den monopolställning som elnätsbolagen har. Nu tar åtskillnadsarbetet ännu ett steg och elnätsverksamheten ska renodlas helt.

Ale El Ekonomisk förening och dotterbolaget Ale El Elhandel AB har en tydlig åtskillnad och efter en tillsyn 2018 fick vi vidare bekräftelse på att verksamheten uppfyller de dåvarande kraven. I och med Ren Energi-paketet har nu Ale El-koncernen startat ett nytt bolag för att åtskilja elnätsverksamheten. Vid föreningsstämman 2024 beslutades om förändring av koncernstrukturen där elnätsverksamheten från 1 januari 2025 ska bedrivas i dotterbolaget Ale El Elnät AB.

I praktiken innebär detta ingen skillnad för våra delägare (medlemmarna i Ale El Ekonomisk förening), kunder och medarbetare. Rent juridiskt och administrativt blir det ett bolag till att hantera med befintliga resurser.

Förslaget innebär i korthet att Ale El Ekonomisk förening fortsätter att vara koncernmoder med ytterligare ett dotterbolag – Ale El Elnät AB. Samtliga verksamheter kommer att fortsätta bedrivas inom Ale El-koncernen, precis som de gör idag.

Ekonomi & IT

På Ekonomi & IT jobbar vi med allt från ekonomi- och projektuppföljning till IT- och cybersäkerhet. Vi ansvarar också för alla elmätare – från insamlat mätvärde till fakturering.

Avdelningen hanterar samtliga delar i det ekonomiska flödet; in- och utbetalningar, projektuppföljning, lönehantering och fakturering. Vi arbetar även med utveckling, analys och uppföljning av vår elhandelsverksamhet.

Det digitaliserade samhället ställer allt högre krav på säkerhet i våra nätverk och informationssystem. Vår IT-miljö och informations-säkerhet är ett område som blivit alltmer betydelsefullt och prioriterat.

Samhället har aldrig varit så beroende av elförsörjning som det är idag. Ale El omfattas därför av MSB:s (Myndigheten för samhällsskydd och beredskap) definition som en samhällsviktig tjänst och jobbar aktivt med att trygga vår infrastruktur för en säker elförsörjning, inte minst med tanke på NIS och NIS2.



Marknad & kundservice

På avdelningen arbetar vi ständigt med att förbättra kundupplevelsen och förenkla för våra kunder. Under året har vi utvecklat våra digitala tjänster med nya funktioner i appen och Mina Sidor för att ge kunderna bättre insikt i sin energianvändning. Vi har även infört ett system för smidigare digital kommunikation.

Efterfrågan på självservice ökar, och vår webbplats med kundforum och kunskapsbank är en viktig källa till snabb information dygnet runt. Samtidigt fortsätter vi stärka den personliga servicen då våra kunder uppskattar vår tillgänglighet, kompetens och bemötande.

Ale El står för närhet, trygghet och enkelhet. Genom tydlig och transparent kommunikation vill vi stärka förtroendet och befästa vår position som en pålitlig, lokal och kompetent energipartner. Framåt satsar på ännu smartare och mer kundanpassade lösningar åt våra kunder.



Patrik Persson, kundservicemedarbetare.



"Vår styrka är att på ett pedagogiskt och kompetent sätt hjälpa kunderna med alla typer av ärenden"

Sarah Ander, ansvarig Marknad & kundservice

En kooperativ ekonomisk förening

Ale El Ekonomisk förening ägs av 2 264 delägare och medlemmar. Den kooperativa, ekonomiska föreningen arbetar kontinuerligt med bolagsstyrningsfrågor för att upprätthålla en effektiv styrning, ledning och kontroll av företaget.

Uppdraget från ägarna är enligt föreningens stadgar att "främja medlemmarnas ekonomiska intressen genom att bedriva nätverksamhet, äga anläggningar för produktion och överföring av energi, äga aktier och andelar i företag inom energisektorn samt bedriva annan därmed förenlig verksamhet".

För att säkerställa att det övergripande målet uppnås arbetar Ale El kontinuerligt med bolagsstyrningsfrågor för att upprätthålla en effektiv styrning, ledning och kontroll av företaget. Till grund för styrningen finns både externa och interna regelverk.

Bolagsstyrningen i Ale El utgår från lagar (främst föreningslagen, aktiebolagslagen och redovisningsregelverk), föreningsstadgar, bolagsordning, interna riktlinjer samt policys. Ale Els styrning, ledning och kontroll fördelas mellan medlemmarna på årsstämman, styrelsen, VD och ledningsgrupp i enlighet med föreningsstadgarna. Medlemmarna utser bolagets valberedning, styrelse och revisorer vid ordinarie föreningsstämma.

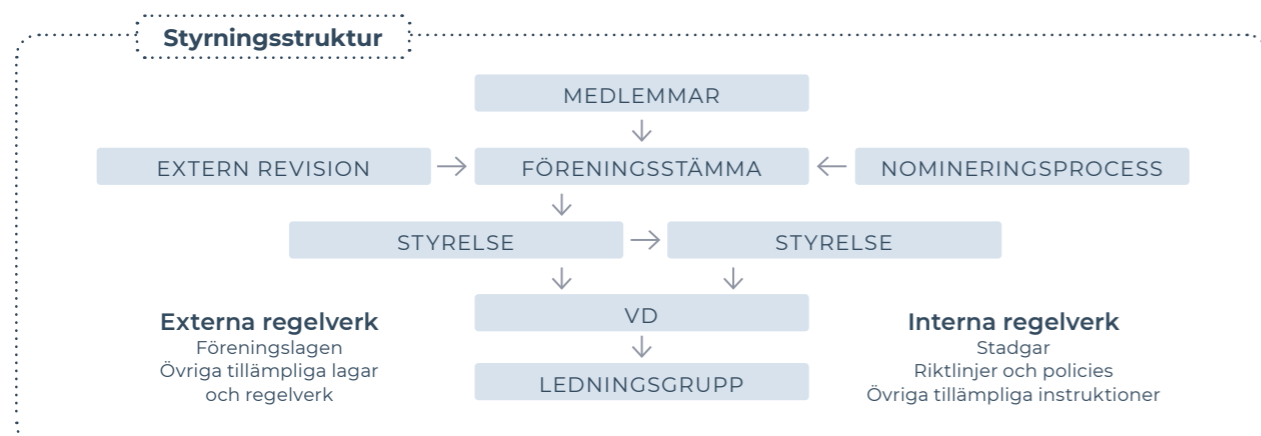
Antal medlemmar i Ale El Ekonomisk förening uppgick till 2 264 (2 296) vid årsskiftet 2024/2025. Varje medlem har en röst oberoende av antal andelar.

Medlemmarnas inflytande utövas vid föreningsstämman, som är Ale Els högsta beslutande organ. Alla medlemmar som är registrerade på avstämningsdagen har rätt att delta i stämman. De medlemmar som inte har möjlighet att närvara personligen har möjlighet att företrädas genom ombud med fullmakt.

Föreningsstämman beslutar om förändringar i föreningsstadgarna, väljer ordförande, styrelse och revisorer, fastställer räkenskaperna, beslutar om eventuell utdelning eller återbäring och andra dispositioner av resultatet samt ansvarsfrihet för styrelsen. Vidare beslutar stämman om arvoden till styrelse och valberedning.

Föreningens stadgar har reviderats några få gånger de senaste 10 åren, främst för att anpassas till förändrade lagar och regelverk. En av de större förändringarna har inneburit att föreningen är kooperativ vilket medfört möjlighet till en skattemässig enkel återbäring till medlemmarna.

Föreningsstämman för Ale El Ekonomisk förening medlemmar kommer att hållas i Ahlafors fabriker den 14 maj.



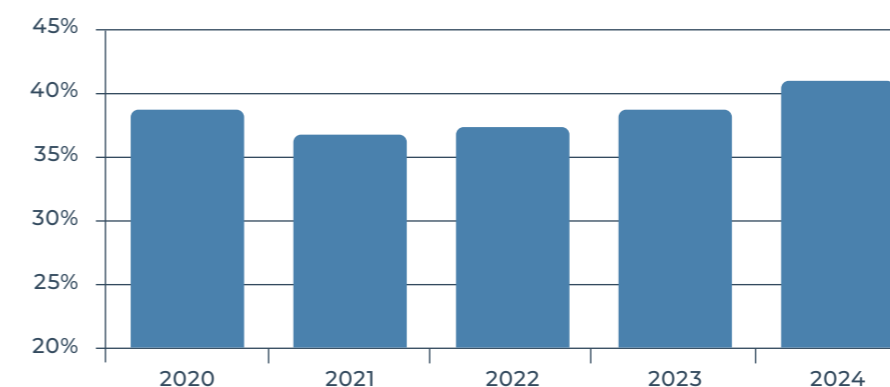
Finansiering

Föreningen har under 2024 genomfört byte av affärsbank. Verksamheten har efter bytet säkerställt tillgång till extern finansiering, genom bekräftade kreditlöften samt checkräkningskredit. Finansiering av investeringar har uteslutande skett genom eget kassaflöde, vid större investeringsprojekt kan finansiering ske genom lånefinansiering. Föreningen har under 2024 inte upptagit nya lån. Föreningen har en långsiktig amorteringsstrategi där de långsiktiga skulderna över tid ska minska.

De räntebärande skulderna minskade till 164 616 TSEK (170 914). Den genomsnittliga kapitalbindningen uppgick till 0,8 år vilket var detsamma som året innan (0,8). Önskad räntebindning uppnås främst genom användande av derivatinstrument samt företagslån med bunden ränta.

Marknadsräntorna har under året gått ner vilket medförde att den genomsnittliga räntan i Ale El Ekonomisk föreningens portfölj minskade med 0,5 procentenheter till 3,3 procent. Föreningen amorterade 6,3 MSEK under året och planerar att amortera 8,6 MSEK under 2025.

Soliditet koncern



Kapitalstruktur koncern (TSEK)

	2024	2023
Eget kapital	184 753	171 625
Räntebärande skulder	164 616	170 914
Ej räntebärande skulder	62 807	63 798
Uppskjuten skatteskuld	39 321	36 849
Summa eget kapital och skulder	451 497	443 186
Kassa och kortfristiga placeringar	32 189	21 708
Soliditet	41%	39%



Förvaltningsberättelse

Verksamheten

Ale El Ekonomisk förening, organisationsnummer 763500-0040, med säte i Alafors, är moderföretag i en koncern som erbjuder varor och tjänster inom elbranschen. Ale El Ekonomisk förenings verksamhetsidé är att främja medlemmarnas ekonomiska intressen genom att bedriva nätverksamhet, äga anläggningar för produktion och överföring av energi, äga aktier och andelar i företag inom energisektorn samt bedriva annan därmed förenlig verksamhet. Föreningens organisation utgår från fyra verksamhetsområden nätutveckling, drift och anläggning, ekonomi samt marknad.

Omsättning och resultat

Energiomsättningen inom Ale El Ekonomisk förenings nätkoncessionsområde har under året uppgått till 189 GWh (föregående år 186). Regionnätet har försörjt vårt lokalnät med 189 GWh (187) och lokal produktion med 8 GWh (7). Nätförlusterna uppgår till 8 GWh (8).

Omsättningen i koncernen har ökat med 7 % beroende på ökad omsättning i både elnäts- och elhandelsverksamheten. Resultat efter finansiella poster minskar med ca 5,4 MSEK till 16,9 MSEK. Föreningens investeringar på 23,2 MSEK har under året tagits ur eget kassaflöde. Föreningen amorterar 6,3 MSEK under året. Soliditeten i koncernen ökar med 2,2 procentenheter till 40,9 % på grund av att det egna kapitalet ökat mer än balansomslutningen procentuellt sett.

Väsentliga händelser under året

Året 2024 har präglats av låg aktivitet i byggs-ektorn. Det har märkts genom få anslutningar i vårt elnät. Det har vägts upp ekonomiskt genom större nyanslutningar, såsom anslutningar för kommersiella laddplatser av elfordon. Det har även varit stor aktivitet avseende ombyggnationer på överliggande elnät vilket gett intäkter för ombyggnationer även i vårt lokalnät.

Under året har stor kraft lagts till anpassning av verksamheten kopplad till förändrad ellag. Den förändrade ellagen är kopplad till EUs elmarknadsdirektiv Ren energi-paketet. Förberedelser har gjorts för att bryta ut elnätsverksamheten ur Ale El Ekonomisk förening och placera den i dotterbolaget Ale El Elnät AB.

Dotterbolaget Ale El Elhandel AB har haft en stabil kundbas och god lönsamhet.

Väsentliga händelser efter räkenskapsårets utgång

Ale El Ekonomisk förening har överlåtit elnätsverksamheten med tillhörande tillgångar till dotterbolaget Ale El Elnät AB per den 1 januari 2025, en anpassning till den förändrade ellagen 2023. Samtidigt som överlåtelserna övergick elnätskoncessionen från Ale El Ekonomisk förening till Ale El Elnät AB.

Förväntad framtida utveckling

Föreningen fortsätter främst att utföra tjänster åt elnät- och elhandelsverksamheterna. Föreningen blir med den nya koncernstrukturen en mer utpräglad serviceverksamhet för dotterbolagen.

I Ale kommun ser vi en låg nivå av nybyggnation framledes. Vi förutspår en stabil investeringstakt i elnätsverksamheten de närmaste åren. Nya investeringar i region- och transmissionsnät påverkar vårt elnät genom ombyggnadsarbete i lokalnätet.

För elhandelsverksamheten antas Ale El Elhandel AB få en fortsatt god utveckling.

Miljö

Ale El är diplomerade enligt standarden SUSAs, Svensk Miljöbas som numera kallas Sustainable Standards. Årligen görs en uppföljning av miljömålen och en analys av miljöarbetet. Resultatet sammanfattas i en miljöberättelse.

Personal

Samtlig personal i koncernen är anställd vid moderbolaget. Personalomsättningen är låg och har så varit de senaste åren.

Ägarförhållanden

Av andelarna i Ale El Ekonomisk förening äger Ale Kommun 17 %, AB Alebyggen 13 % och resterande 70 % av andelarna är fördelade på 2 262 medlemmar.

Finansiell riskhantering

De finansiella riskerna kan primärt delas upp i följande kategorier: marknadsrisk (inkl. valutaisk, ränterisk och prisk), volym- och profilrisk, kreditrisk samt likviditetsrisk. Koncernen utsätts genom sin verksamhet för en mängd olika finansiella risker: marknadsrisk (omfattande elprisk, och ränterisk), kreditrisk och likviditetsrisk.

Företagets övergripande riskhanteringspolicy fokuserar på oförutsägbarheten på de finansiella marknaderna och eftersträvar att minimera potentiella ogynnsamma effekter på företagets finansiella resultat. Företaget använder derivatinstrument för att säkra viss riskexponering. Riskhanteringen sköts av ekonomiavdelningen enligt policy som fastställts av styrelsen. Ekonomiavdelningen identifierar, utvärderar och säkrar finansiella risker i nära samarbete med de operativa enheterna. Styrelsen upprättar skriftliga policys och affärsplaner såväl för den övergripande riskhanteringen som för specifika områden, såsom elprisk, ränterisk, kreditrisk, användning av derivatinstrument och finansiella instrument som inte är derivat samt placering av överlikviditet. Riskerna kopplade till elhandeln minimeras genom partneravtal.

Flerårsjämförelse

Koncernen					
Flerårsöversikt (TSEK)	2024	2023	2022	2021	2020
Nettoomsättning	182 377	170 127	186 057	150 900	116 278
Resultat efter finansiella poster	16 948	22 372	5 614	11 429	14 462
Balansomslutning	451 497	443 186	414 692	407 821	361 182
Soliditet (%)	40,9	38,7	37,1	36,6	38,6
Avkastning på totalt kapital (%):	5,2	6,7	2,3	3,5	4,7
Avkastning på eget kapital (%):	9,5	13,7	3,7	7,9	10,8
Medeltal anställda	33	34	32	32	31
Moderbolaget					
Flerårsöversikt (TSEK)	2024	2023	2022	2021	2020
Nettoomsättning	115 121	107 885	95 159	94 465	91 686
Resultat efter finansiella poster	14 939	20 379	5 651	12 071	14 062
Balansomslutning	434 764	425 947	398 318	395 432	367 345
Soliditet (%)	41,7	40,3	38,2	37,7	37,9
Avkastning på totalt kapital (%):	4,9	6,5	2,4	3,7	4,6
Avkastning på eget kapital (%):	8,5	12,6	3,7	8,4	10,5
Medeltal anställda	33	34	32	32	31

Ränterisk

Koncernens ränterisk är främst kopplad till räntebärande skulder, vilka per balansdagen uppgick till 164 616 TSEK. 35 % av dessa är räntesäkrade vilket ger en viss minskad ränterisk. Företaget har som policy att minst 70 % av de långfristiga lånen ska vara räntesäkrade men på grund av de höjda marknadsräntorna under de senaste åren har föreningen valt att inte binda de tidigare bundna lånen vid omteckning. Företaget har upplåning endast i svensk valuta.

Kreditrisk

Koncernen eftersträvar bästa möjliga kreditvärdighet på koncernens motparter. Merparten av koncernens försäljning kan ske med låg kreditrisk. Samtliga nya företagskunder kreditprövas, vilket har givit att kreditförlusterna historiskt sett har varit låga. Det finns ingen koncentration av kreditrisk eftersom koncernen har ett stort antal kunder.

Likviditetsrisk

Koncernen arbetar kontinuerligt med sin likviditet och har checkkrediter för att balansera likviditetsrisken. I koncernens elnätsverksamhet finns även en risk vid längre elavbrott till kund. Enligt ellagen är varje elnätsbolag skyldig att utbetala avbrottsersättning efter varje påbörjad 12-timmarsperiod.

Förslag till vinstdisposition 2024

Balanserat resultat	9 611 086
Årets resultat	2 008 101
Summa	11 619 187

I ny räkning överföres	11 619 187
Summa	11 619 187

Återbäring à 2 MSEK belastar 2024 års resultat och är inte upptagen i förslag till vinstdisposition.

Belopp i TSEK	Not	2024-01-01	2023-01-01
		2024-12-31	2023-12-31
Rörelsens intäkter m.m.			
Nettoomsättning	3	182 377	170 127
Förändring av lagervaror under tillverkning och färdiga varor		106	-7
Aktiverat arbete för egen räkning		2 186	2 419
Övriga rörelseintäkter		3 623	4 614
Summa rörelsens intäkter		188 292	177 153
Rörelsens kostnader			
Råvaror och förnödenheter		-88 953	-78 759
Handelsvaror		0	0
Övriga externa kostnader	5, 6	-23 195	-19 304
Personalkostnader	7	-32 765	-31 412
Avskrivning och nedskrivning av materiella och immateriella anläggningstillgångar		-20 478	-18 931
Summa rörelsens kostnader		-165 391	-148 406
Rörelseresultat		22 901	28 747
Resultat från finansiella investeringar			
Övriga ränteintäkter och liknande resultatposter	8	256	151
Räntekostnader och liknande resultatposter	9	-6 209	-6 526
Summa finansiella poster		-5 953	-6 375
Resultat efter finansiella poster		16 948	22 372
Skatt på årets resultat	10	-3 815	-4 703
Årets resultat		13 133	17 669

Belopp i TSEK	Not	2024-12-31	2023-12-31
TILLGÅNGAR			
Anläggningstillgångar			
Materiella anläggningstillgångar			
Byggnad och mark	11	8 814	9 382
Markanläggning	12	562	601
Maskiner och andra tekniska anläggningar	13	324 187	324 475
Inventarier, verktyg och installationer	14	5 194	6 523
Pågående nyanläggningar och förskott avseende materiella anläggningstillgångar	15	34 796	29 867
		373 553	370 848
Summa anläggningstillgångar		373 553	370 848
Omsättningstillgångar			
Varulager m.m.			
Råvaror och förnödenheter		8 228	9 434
Pågående arbete för annans räkning	17	278	215
		8 506	9 649
Kortfristiga fordringar			
Kundfordringar		4 660	6 281
Skattefordringar		10	0
Övriga fordringar		2 177	2 180
Förutbetalda kostnader och upplupna intäkter	18	30 402	32 520
		37 249	40 981
Kassa och bank		32 189	21 708
Summa omsättningstillgångar		77 944	72 338
SUMMA TILLGÅNGAR		451 497	443 186

Belopp i TSEK	Not	2024-12-31	2023-12-31
EGET KAPITAL OCH SKULDER			
Eget kapital			
Andelskapital		5 661	5 699
Övrigt tillskjutet kapital		6 130	6 097
Reservfond		6 295	6 295
Balanserat resultat		153 534	135 865
Årets resultat		13 133	17 669
Eget kapital hänförligt till moderbolagets andelsägare		184 753	171 625
Summa eget kapital		184 753	171 625
Avsättningar			
Avsättningar för skatter	20	39 321	36 849
Summa avsättningar		39 321	36 849
Långfristiga skulder			
Skulder till kreditinstitut	21, 23	155 968	165 175
Övriga skulder		293	333
Summa långfristiga skulder		156 261	165 508
Kortfristiga skulder			
Skulder till kreditinstitut	23	8 648	5 739
Checkräkningskredit		0	0
Leverantörsskulder		17 658	16 616
Skatteskulder		644	577
Övriga skulder		3 444	3 770
Upplupna kostnader och förutbetalda intäkter	22	40 768	42 502
Summa kortfristiga skulder		71 162	69 204
SUMMA EGET KAPITAL OCH SKULDER		451 497	443 186

	Andelskapital	Övrigt tillskjutet kapital	Reservfond	Annat eget kapital inkl. årets resultat	Summa eget kapital
Belopp vid årets ingång 2024-01-01	5 699	6 097	6 295	153 534	171 625
Andelsförändring	-38	33			-5
Årets resultat				13 133	13 133
Belopp vid årets utgång 2024-12-31	5 661	6 130	6 295	166 667	184 753

Belopp i TSEK	Not	2024-01-01 2024-12-31	2023-01-01 2023-12-31
Den löpande verksamheten			
Rörelseresultat		22 901	28 747
Justeringar för poster som inte ingår i kassaflödet	25	20 478	18 869
Erhållen ränta		256	163
Betald ränta		-6 209	-6 538
Betald skatt		-1 287	-941
Kassaflöde från den löpande verksamheten före förändringar av rörelsekapital		36 139	40 300
Kassaflöde från förändringar av rörelsekapital			
Minskning(+)/ökning(-) av varulager		1 206	-3 967
Minskning(+)/ökning(-) av rörelsefordringar		3 724	3 716
Minskning(-)/ökning(+) av rörelseskulder		-1 060	3 992
Kassaflöde från den löpande verksamheten		40 009	44 041
Investeringsverksamheten			
Förvärv av materiella anläggningstillgångar		-23 185	-28 281
Försäljning av materiella anläggningstillgångar		0	98
Kassaflöde från investeringsverksamheten		-23 185	-28 183
Finansieringsverksamheten			
Nyupptagna finansiella skulder		0	10 000
Amortering av finansiella skulder		-6 338	-6 162
Förändring checkräkningskredit		0	1 901
Återbetalda insatser		-5	111
Kassaflöde från finansieringsverksamheten		-6 343	5 850
Årets kassaflöde		10 481	21 708
Likvida medel vid årets början		21 708	0
Likvida medel vid årets slut	26	32 189	21 708

Belopp i TSEK	Not	2024-01-01 2024-12-31	2023-01-01 2023-12-31
Rörelsens intäkter m.m.			
Nettoomsättning	3, 4	115 121	107 885
Förändring av lagervaror under tillverkning, färdiga varor och pågående arbete för annans räkning		106	-7
Aktiverat arbete för egen räkning		2 186	2 419
Övriga rörelseintäkter		3 623	4 614
Summa rörelsens intäkter		121 036	114 911
Rörelsens kostnader			
Råvaror och förnödenheter	4	-23 428	-18 768
Övriga externa kostnader	4, 5, 6	-23 448	-19 133
Personalkostnader	7	-32 765	-31 412
Avskrivningar och nedskrivningar av materiella och immateriella anläggningstillgångar		-20 478	-18 931
Summa rörelsens kostnader		-100 119	-88 244
Rörelseresultat		20 917	26 667
Resultat från finansiella investeringar			
Övriga ränteintäkter och liknande resultatposter	8	247	142
Räntekostnader och liknande resultatposter	9	-6 225	-6 430
Summa finansiella poster		-5 978	-6 288
Resultat efter finansiella poster		14 939	20 379
Bokslutsdispositioner			
Lämnade koncernbidrag		0	-40
Förändring av avskrivningar utöver plan		-12 000	-16 000
Summa bokslutsdispositioner		-12 000	-16 040
Resultat före skatt		2 939	4 339
Skatt på årets resultat	10	-931	-996
Årets resultat		2 008	3 343

Belopp i TSEK	Not	2024-12-31	2023-12-31
TILLGÅNGAR			
Anläggningstillgångar			
Materiella anläggningstillgångar			
Byggnad och mark	11	8 814	9 382
Markanläggning	12	562	601
Maskiner och andra tekniska anläggningar	13	324 187	324 475
Inventarier, verktyg och installationer	14	5 194	6 523
Pågående nyanläggningar och förskott avseende materiella anläggningstillgångar	15	34 796	29 867
		373 553	370 848
Finansiella anläggningstillgångar			
Andelar i koncernföretag	16	4 625	4 625
		4 625	4 625
Summa anläggningstillgångar		378 178	375 473
Omsättningstillgångar			
Varulager m.m.			
Råvaror och förnödenheter		8 228	9 434
Pågående arbete för annans räkning	17	278	215
		8 506	9 649
Kortfristiga fordringar			
Kundfordringar		4 660	6 281
Skattefordringar		10	0
Övriga fordringar		1 708	1 721
Förutbetalda kostnader och upplupna intäkter	18	21 139	21 353
Kassa och bank		20 563	11 470
Summa omsättningstillgångar		56 586	50 474
SUMMA TILLGÅNGAR		434 764	425 947

Belopp i TSEK	Not	2024-12-31	2023-12-31
EGET KAPITAL OCH SKULDER			
Eget kapital			
Bundet eget kapital			
Medlemsinsatser		5 661	5 699
Förlagsinsatser		6 130	6 097
Reservfond		6 295	6 295
		18 086	18 091
Fritt eget kapital			
Balanserad vinst		9 611	6 268
Årets resultat		2 008	3 343
		11 619	9 611
Summa eget kapital		29 705	27 702
Obeskattade reserver	19	190 878	178 878
Långfristiga skulder			
Skulder till kreditinstitut	21,23	155 968	165 175
Övriga skulder		293	333
Summa långfristiga skulder		156 261	165 508
Kortfristiga skulder			
Skulder till kreditinstitut	23	8 648	5 739
Leverantörsskulder		7 237	5 330
Skulder till koncernföretag		6 777	7 245
Skatteskulder		0	252
Övriga skulder		3 369	3 566
Upplupna kostnader och förutbetalda intäkter	22	31 889	31 727
Summa kortfristiga skulder		57 920	53 859
SUMMA EGET KAPITAL OCH SKULDER		434 764	425 947

	Andelskapital	Reservfond	Balanserad vinst inkl. årets resultat	Summa eget kapital
Belopp vid årets ingång 2024-01-01	11 796	6 295	9 611	27 702
Andelsförändring	-5			-5
Årets resultat			2 008	2 008
Belopp vid årets utgång 2024-12-31	11 791	6 295	11 619	29 705

Belopp i TSEK	Not	2024-01-01 2024-12-31	2023-01-01 2023-12-31
Den löpande verksamheten			
Rörelseresultat		20 917	26 667
Justeringar för poster som inte ingår i kassaflödet	25	20 478	18 869
Erhållen ränta		247	142
Erlagd ränta		-6 225	-6 430
Betald skatt		-1 193	-941
Kassaflöde från den löpande verksamheten före förändringar av rörelsekapital		34 224	38 307
Kassaflöde från förändringar av rörelsekapital			
Minskning(+)/ökning(-) av varulager		1 206	-3 967
Minskning(+)/ökning(-) av rörelsefordringar		1 830	-4 848
Minskning(-)/ökning(+) av rörelseskulder		1 361	4 336
Kassaflöde från den löpande verksamheten		38 621	33 828
Investeringsverksamheten			
Förvärv av materiella anläggningstillgångar		-23 185	-28 281
Försäljning av materiella anläggningstillgångar		0	98
Förvärv av dotterbolag		0	0
Kassaflöde från investeringsverksamheten		-23 185	-28 183
Finansieringsverksamheten			
Nyupptagna finansiella skulder		0	10 000
Amortering av finansiella skulder		-6 338	-6 162
Inbetalning/återbetalning insats		-5	111
Kassaflöde från finansieringsverksamheten		-6 343	3 949
Årets kassaflöde		9 093	9 594
Likvida medel vid årets början		11 470	1 876
Likvida medel vid årets slut	26	20 563	11 470

Not 1

Från och med 2014 tillämpar koncernen och moderbolaget årsredovisningslagen och Bokföringsnämndens allmänna råd BFNAR 2012:1 (K3) vid upprättandet av sina finansiella rapporter.

Redovisningsvaluta

Årsredovisningen är upprättad i svenska kronor och beloppen anges i tkr om inget annat anges.

Koncernredovisning

Koncernredovisningen omfattar moderbolaget och de dotterföretag i vilka moderbolaget direkt eller indirekt innehar mer än 50 % av rösterna eller på annat sätt har ett bestämmande inflytande. Koncernredovisningen är upprättad enligt förvärvsmetoden vilket innebär att eget kapital som fanns i dotterföretagen vid förvärvstidpunkten elimineras i sin helhet. I koncernens eget kapital ingår härigenom endast den del av dotterföretagens eget kapital som tillkommit efter förvärvet. Bokslutsdispositioner och obeskattade reserver delas upp i eget kapital och uppskjuten skatteskuld. Uppskjuten skatt är hänförlig till årets bokslutsdispositioner och ingår i årets resultat. Den uppskjutna skatteskulden har redovisats som avsättning, medan resterande del tillförts koncernens eget kapital. Uppskjuten skatt i obeskattade reserver har beräknats till 20,6 %. Om det koncernmässiga anskaffningsvärdet för aktierna överstiger det i förvärvsanalysen upptagna värdet av bolagets nettotillgångar, redovisas skillnaden som koncernmässig goodwill. Detta värde skrivs av koncernmässigt under en period uppgående till 10 år. Avskrivningstakten baseras på förvärvens långsiktiga strategiska betydelse för koncernen. Internvinster inom koncernen elimineras i sin helhet.

Kassaflödesanalys

Kassaflödesanalysen har upprättats enligt den indirekta metoden varvid justering skett för transaktioner som inte medfört in- eller utbetalningar. Som likvida medel klassificeras,

förutom kassa- och banktillgodohavanden, tillgodohavande på koncernkonto och kortfristiga likvida placeringar som lätt kan omvandlas till ett känt belopp och som är utsatt för en obetydlig risk för värdefluktuation.

Värderingsprinciper m.m.

Tillgångar, avsättningar och skulder har värderats till anskaffningsvärden om inget annat anges nedan.

Intäktsredovisning

Intäkter avseende försäljning av varor redovisas när de väsentliga riskerna och fördelarna som är förknippade med äganderätten till varorna har övergått på köparen och när intäktbeloppet kan beräknas på ett tillförlitligt sätt. Utförda tjänsteuppdrag till fast pris vinstavräknas i takt med att arbetet utförs. Det innebär att intäkterna redovisas med utgångspunkt från färdigställandegraden. Färdigställandegraden beräknas som nedlagda uppdragsutgifter för utfört arbete i relation till beräknade totala uppdragsutgifter för att fullgöra uppdraget. För uppdrag där utfallet inte kan beräknas på ett tillfredsställande sätt redovisas en intäkt som motsvarar nedlagda kostnader. Befarade förluster kostnadsförs så snart de är kända. Utförda tjänsteuppdrag på löpande räkning vinstavräknas i takt med att arbetet utförs. Entreprenaduppdrag till fast pris intäktsredovisas i koncernen i takt med att arbetet utförs. Det innebär att intäkter redovisas med utgångspunkt från färdigställandegraden. Färdigställandegraden beräknas som nedlagda projektkostnader i relation till beräknade projektkostnader för hela entreprenaden. För uppdrag där utfallet inte kan beräknas på ett tillfredsställande sätt redovisas en intäkt som motsvarar nedlagda kostnader. Befarade förluster kostnadsförs så snart de är kända. I moderbolaget intäktsredovisas entreprenaduppdrag till fast pris enligt färdigställandemetoden vilket innebär att de redovisas i resultaträkningen så snart arbetet i allt väsentligt är fullgjort. Fram till dess redovisas utgifterna som tillgång och fakturerade belopp som

skuld. Entreprenaduppdrag på löpande räkning vinstavräknas i takt med att arbetet utförs.

Materiella och immateriella anläggningstillgångar

Materiella anläggningstillgångar är redovisade till anskaffningskostnad med avdrag för planmässiga avskrivningar baserade på en bedömning av tillgångarnas nyttjandeperiod. Följande avskrivningstider tillämpas för moderbolag. Dotterbolag saknar anläggningstillgångar med avskrivningar.

Byggnader	15-40 år
Distributionsanläggningar	20-40 år
Markanläggning	20 år
Elmätare och lastbilar	10 år
Inventarier, verktyg och bilar	5 år

Låneutgifter

Låneutgifter belastar resultatet för det år till vilket de hänförs.

Leasing

Leasingavtal klassificeras antingen som finansiell eller operationell leasing. Finansiell leasing föreligger då de ekonomiska riskerna och förmånerna förknippade med leasingobjektet i all väsentlighet har förts över till leasetagaren. I annat fall är det fråga om operationell leasing. Koncernen har inga väsentliga finansiella leasingavtal varför samtliga leasingavtal redovisas som operationella leasingavtal, vilket innebär att leasingavgiften fördelas linjärt över leasingperioden.

Nedskrivningar

Skulle en indikation om en värdenedgång beträffande en tillgång föreligga fastställs dess återvinningsvärde. Överstiger tillgångens bokförda värde återvinningsvärdet skrivs tillgången ner till detta värde. Återvinningsvärdet definieras som det högsta av marknadsvärdet och nyttjandevärdet. Nyttjandevärdet definieras som nuvärdet av de uppskattade framtida betalningar som tillgången genererar.

Nedskrivningar redovisas över resultaträkningen.

Inkomstskatter

Redovisning av inkomstskatt inkluderar aktuell skatt och uppskjuten skatt. Skatten redovisas i resultaträkningen, förutom i de fall den avser poster som redovisas direkt i eget kapital. I sådana fall redovisas även skatten i eget kapital. Uppskjuten skatt redovisas enligt balansräkningsmetoden på alla väsentliga temporära skillnader. En temporär skillnad finns när det bokförda värdet på en tillgång eller skuld skiljer sig från det skattemässiga värdet. Uppskjuten skatt beräknas med tillämpning av den skattesats som har beslutats eller aviserats per balansdagen vilken för närvarande är 20,6%. Uppskjutna skattefordringar redovisas i den omfattning det är troligt att framtida skattemässiga överskott kommer att finnas mot vilka de temporära skillnaderna kan nyttjas.

Varulager m.m.

Varulagret har värderats till det lägsta av anskaffningsvärdet och nettoförsäljningsvärdet. Vid bestämmande av anskaffningsvärdet har först-in-först-ut-principen tillämpats.

Fordringar

Fordringar har upptagits till de belopp varmed de beräknas inflyta.

Avsättningar

Avsättningar redovisas när koncernen har eller kan anses ha en förpliktelse som ett resultat av en inträffad händelse och det är sannolikt att utbetalningar kommer att krävas för att fullgöra förpliktelsen. En förutsättning är att det går att göra en tillförlitlig uppskattning av det belopp som ska utbetalas

Ersättningar till anställda – pensioner

Koncernens pensionsplaner för ersättning efter avslutad anställning omfattar både avgiftsbestämda och förmånsbestämda pensionsplaner. I avgiftsbestämda planer

betalar företaget fastställda avgifter till en separat juridisk enhet. När avgiften är betalad har företaget inga ytterligare förpliktelser. I förmånsbestämda planer beräknas skulden och avgiften med hänsyn till bland annat bedömda framtida löneökningar och inflation. Samtliga pensionsplaner redovisas som avgiftsbestämda planer vilket innebär att avgiften redovisas som kostnad i takt med att pensionen tjänas in.

Not 2

Företagsledningen gör uppskattningar och antaganden om framtiden. Dessa upp-

skattningar kommer sällan att motsvara det verkliga resultatet. Företaget ser inte någon avsevärd risk för väsentliga justeringar i redovisade värden för tillgångar och skulder i de uppskattningar och antaganden som görs. Varje år prövas om det finns någon indikation på att tillgångars värde är lägre än det redovisade värdet. Finns en indikation så beräknas tillgångens återvinningsvärde, vilket är det lägsta av tillgångens verkliga värde med avdrag för försäljningskostnader och nyttjandevärdet.

Not 3 Nettoomsättning per geografisk marknad

	Koncernen		Moderbolaget	
	2024	2023	2024	2023
Norden	182 377	170 127	115 121	107 885
	182 377	170 127	115 121	107 885

Not 4 Inköp och försäljning inom koncernen

	Moderbolaget	
	2024	2023
Andel av försäljningen som avser koncernföretag	3%	3%
Andel av inköpen som avser koncernföretag	8%	11%

Not 5 Leasingavgifter

	Koncernen		Moderbolaget	
	2024	2023	2024	2023
Operationell leasing, inkl. hyra för lokal Leasingavgifter, årets kostnad	885	874	885	874
Återstående leasingavgifter förfaller enligt följande:				
Inom ett år	1 039	837	1 039	837
Senare än ett år men inom fem år	1 381	983	1 381	983
Senare än fem år				
Summa	2 420	1 820	2 420	1 820

Not 6 Ersättning till revisorer

	Koncernen		Moderbolaget	
	2024	2023	2024	2023
Arvoden och kostnadsersättningar				
Forvis Mazars AB				
Revisionsuppdraget	162	166	101	128
Skatterådgivning	0	6	0	6
Övriga tjänster	202	19	202	19
	364	191	303	153

Not 7 Medeltalet anställda samt löner och andra ersättningar

	2024		2023	
	Antal anställda	Varav män	Antal anställda	Varav män
Medeltalet anställda				
Moderbolaget				
Sverige	33	24	34	25
Koncernen totalt				

	2024		2023	
	Kvinnor	Män	Kvinnor	Män
Företagsledningen				
Styrelsen	0	9	0	9
VD och övriga företagsledningen	2	3	2	3

	2024		2023	
	Löner och ersättningar	Sociala kostnader	Löner och ersättningar	Sociala kostnader
Personalkostnader				
Moderbolaget				
Styrelse och VD	1 949	959	1 829	997
(varav pensionskostnad)		(363)		(424)
Övriga anställda	19 385	8 929	18 786	8 418
(varav pensionskostnad)		(2 214)		(1 955)
Koncernen totalt	21 334	9 888	20 615	9 415
(varav pensionskostnad)		(2 577)		(2 379)

Not 8 Övriga ränteintäkter och liknande resultatposter

	Koncernen		Moderbolaget	
	2024	2023	2024	2023
Ränteintäkter koncernföretag	0	0	0	0
Ränteintäkter övriga	256	151	247	142
Summa	256	151	247	142

Not 17 Pågående arbete för annans räkning/Förskott från kund

	Koncernen		Moderbolaget	
	2024	2023	2024	2023
Nedlagda uppdragsutgifter	-1 971	-1 012	-1 971	-1 012
Fakturerade belopp	2 249	1 227	2 249	1 227
Redovisat värde	278	215	278	215

Not 18 Förutbetalda kostnader och upplupna intäkter

	Koncernen		Moderbolaget	
	2024	2023	2024	2023
Förutbetalda försäkring	109	57	109	57
Övriga förutbetalda kostnader	970	766	970	766
Upplupna intäkter	29 323	31 697	20 060	20 530
Redovisat värde	30 402	32 520	21 139	21 353

Not 19 Obeskattade reserver

	Moderbolaget	
	2024	2023
Avskrivningar utöver plan	190 878	178 878
Redovisat värde	190 878	178 878
Uppskjuten skatt i obeskattade reserver	39 321	36 849
Baserad på skattesats:	20,6%	20,6%

Not 20 Avsättning för skatter

	Koncernen		Moderbolaget	
	2024	2023	2024	2023
Ingående redovisat värde	36 849	33 553	0	0
Effekt skatteförändring	0	0	0	0
Årets avsättning	2 472	3 296	0	0
Redovisat värde	39 321	36 849	0	0

Not 21 Långfristiga skulder

	Koncernen		Moderbolaget	
	2024	2023	2024	2023
Förfallotidpunkt, inom 2–5 år från balansdagen	34 592	22 955	34 592	22 955
Förfallotidpunkt, senare än 5 år från balansdagen	121 376	142 220	121 376	142 220
Redovisat värde	155 968	165 175	155 968	165 175

Not 22 Upplupna kostnader och förutbetalda intäkter

	Koncernen		Moderbolaget	
	2024	2023	2024	2023
Personalrelaterade kostnader	5 432	5 434	5 432	5 434
Upplupna räntekostnader	0	0	0	0
Övriga upplupna kostnader	35 336	37 068	26 457	26 293
Redovisat värde	40 768	42 502	31 889	31 727

Not 23 Ställda säkerheter

	Koncernen		Moderbolaget	
	2024	2023	2024	2023
För egna skulder och avsättningar				
Företagsinteckningar	170 588	170 588	170 588	170 588
Fastighetsinteckningar	20 165	20 165	20 165	20 165
Tillgångar med äganderättsförbehåll				
Gaffeltruck	155	264	155	264
Summa	190 908	191 017	190 908	191 017

Not 24 Ansvarförbindelser

Inga ansvarförbindelser

Not 25 Ej kassaflödespåverkande poster

	Koncernen		Moderbolaget	
	2024	2023	2024	2023
Avskrivningar och nedskrivningar	20 478	18 931	20 478	18 931
Realisationsresultat inventarier	0	-62	0	-62
Summa	20 478	18 869	20 478	18 869

Not 26 Likvida medel

	Koncernen		Moderbolaget	
	2024	2023	2024	2023
Banktillgodohavanden	0	0	0	0
Tillgodohavanden på koncernkonto	32 189	21 708	20 563	11 470
Totalt likvida medel	32 189	21 708	20 563	11 470

Not 27 Väsentliga händelser efter räkenskapsårets utgång

Föreningen har per den 1 januari 2025 överlåtit elnätsverksamheten till det helägda dotterbolaget Ale El Elnät AB.

11

Styrelse

Ale El Ekonomisk förenings beslutande organ är en styrelse bestående av elva personer fördelat på ordförande, vice ordförande, sju ledamöter och två suppleanter. Två ledamöter är personalrepresentanter.



5

Styrelsen har under 2024 haft fem stycken styrelsemöten. Vid större projekt arbetar styrelseledamöterna i projektgrupper innan beslut tas i styrelsen.

Ale El Ekonomisk förenings styrelse



Eje Engstrand
ORDFÖRANDE
LEDAMOT SEDAN 2007



Rolf Alkenhoff
VICE ORDFÖRANDE
LEDAMOT SEDAN 1995



Jan Skog
LEDAMOT SEDAN 2023



Thore Skånberg
LEDAMOT SEDAN 2017



Ingemar Othzén
LEDAMOT SEDAN 1997



Torbjörn Andersson
LEDAMOT SEDAN 2023



Tony Norrman
LEDAMOT SEDAN 2016



Martin Durfelt
ARBETSTAGARLEDAMOT
SEDAN 2017



Patrik Olsson
ARBETSTAGARLEDAMOT
SEDAN 2022



Björn Johannesson
ARBETSTAGARSUPPLEANT
SEDAN 2022



Yvonne Samuelsson
ARBETSTAGARSUPPLEANT
SEDAN 2019

Ale El Ekonomisk förening Org. nr 763500-0040

Datum enligt signeringsverifikat

..... Eje Engstrand Rolf Alkenhoff
..... Jan Skog Thore Skånberg
..... Ingemar Othzén Torbjörn Andersson
..... Tony Norrman Martin Durfelt
..... Patrik Olsson Anders Sandeberg

Vår revisionsberättelse har lämnats i Göteborg den dag som framgår av vår elektroniska underskrift.

Forvis Mazars AB

.....
Madeleine Bratt
AUKTORISERAD REVISOR.....
Gert Karlsson
LEKMANNAREVISOR**Revisionberättelse**Till föreningsstämman i Ale El Ek förening
Org. nr 763500-0040**Rapport om årsredovisningen
och koncernredovisningen****Uttalanden**

Vi har utfört en revision av årsredovisningen och koncernredovisningen för Ale El Ek förening för år 2024. Föreningens årsredovisning och koncernredovisning ingår på sidan 20-42.

Enligt vår uppfattning har årsredovisningen och koncernredovisningen upprättats i enlighet med årsredovisningslagen och ger en i alla väsentliga avseenden rättvisande bild av Ale El Ek förening:s finansiella ställning per den 31 december 2024 och av dess finansiella resultat och kassaflöde för året enligt årsredovisningslagen. Förvaltningsberättelsen är förenlig med årsredovisningens och koncernredovisningens övriga delar.

Vi tillstyrker därför att föreningsstämman fastställer resultaträkningen och balansräkningen.

Grund för uttalanden

Vi har utfört revisionen enligt International Standards on Auditing (ISA) och god revisions-sed i Sverige. Vårt ansvar enligt dessa stan-darder beskrivs närmare i avsnittet Revisorns ansvar. Vi är oberoende i förhållande till Ale El Ek förening enligt god revisorssed i Sverige och har i övrigt fullgjort vårt yrkesetiska ansvar enligt dessa krav.

Vi anser att de revisionsbevis vi har inhämtat är tillräckliga och ändamålsenliga som grund för våra uttalanden.

Styrelsens och verkställande direktörens ansvar

Det är styrelsen och verkställande direktören som har ansvaret för att årsredovisningen och koncernredovisningen upprättas och att den ger en rättvisande bild enligt årsredovisningslagen. Styrelsen och verkställande direktören ansvarar även för den interna kontroll som de bedömer är nödvändig för att upprätta en årsredovisning och koncernredovisning som inte innehåller några väsentliga felaktigheter, vare sig dessa beror på oegentligheter eller på misstag.

Vid upprättandet av årsredovisningen och koncernredovisningen ansvarar styrelsen och verkställande direktören för bedömningen av föreningens förmåga att fortsätta verksamheten. De upplyser, när så är tillämpligt, om förhållanden som kan påverka förmågan att fortsätta verksamheten och att använda antagandet om fortsatt drift. Antagandet om fortsatt drift tillämpas dock inte om styrelsen och verkställande direktören avser att likvidera föreningen, upphöra med verksamheten eller inte har något realistiskt alternativ till att göra något av detta.

Den auktoriserade revisorns ansvar

Våra mål är att uppnå en rimlig grad av säkerhet om huruvida årsredovisningen och koncernredovisningen som helhet inte innehåller några väsentliga felaktigheter, vare sig dessa beror på oegentligheter eller på misstag, och att lämna en revisionsberättelse som innehåller våra uttalanden. Rimlig säkerhet är en hög grad av säkerhet, men är ingen garanti för att en revision som utförs enligt ISA och god revisions-sed i Sverige alltid kommer att upptäcka en väsentlig felaktighet om en sådan finns. Felaktigheter kan uppstå på grund av oegentligheter eller misstag och anses vara väsentliga om de enskilt eller tillsammans rimligen kan förväntas påverka de ekonomiska beslut som användare fattar med grund i årsredovisningen och koncernredovisningen.

Som del av en revision enligt ISA använder vi professionellt omdöme och har en professionellt skeptisk inställning under hela revisionen.

Dessutom:

- identifierar och bedömer vi riskerna för väsentliga felaktigheter i årsredovisningen och koncernredovisningen, vare sig dessa beror på oegentligheter eller på misstag, utformar och utför granskningsåtgärder bland annat utifrån dessa risker och inhämtar revisionsbevis som är tillräckliga och ändamålsenliga för att utgöra en grund för våra uttalanden. Risken för att inte upptäcka en väsentlig felaktighet till följd av oegentligheter är högre än för en väsentlig felaktighet som beror på misstag, eftersom oegentligheter kan innefatta agerande i maskopi, förfalskning, avsiktliga utelämnanden, felaktig information eller åsidosättande av intern kontroll.
- skaffar vi oss en förståelse av den del av föreningens interna kontroll som har betydelse för vår revision för att utforma granskningsåtgärder som är lämpliga med hänsyn till omständigheterna, men inte för att uttala oss om effektiviteten i den interna kontrollen.
- utvärderar vi lämpligheten i de redovisningsprinciper som används och rimligheten i styrelsens och verkställande direktörens uppskattningar i redovisningen och tillhörande upplysningar.
- drar vi en slutsats om lämpligheten i att styrelsen och verkställande direktören använder antagandet om fortsatt drift vid upprättandet av årsredovisningen och koncernredovisningen. Vi drar också en slutsats, med grund i de inhämtade revisionsbevisen, om huruvida det finns någon väsentlig osäkerhetsfaktor som avser sådana händelser eller förhållanden som kan leda till betydande tvivel om föreningens förmåga att fortsätta verksamheten. Om vi drar slutsatsen att det finns en väsentlig osäkerhetsfaktor, måste vi i revisions-

berättelsen fästa uppmärksamheten på upplysningarna i årsredovisningen och koncernredovisningen om den väsentliga osäkerhetsfaktorn eller, om sådana upplysningar är otillräckliga, modifiera uttalandet om årsredovisningen och koncernredovisningen. Våra slutsatser baseras på de revisionsbevis som inhämtas fram till datumet för revisionsberättelsen. Dock kan framtida händelser eller förhållanden göra att en förening inte längre kan fortsätta verksamheten.

- utvärderar vi den övergripande presentationen, strukturen och innehållet i årsredovisningen och koncernredovisningen, däribland upplysningarna, och om årsredovisningen och koncernredovisningen återger de underliggande transaktionerna och händelserna på ett sätt som ger en rättvisande bild.
- planerar och utför vi koncernrevisionen för att inhämta tillräckliga och ändamålsenliga revisionsbevis avseende den finansiella informationen för företag eller affärsenheter inom koncernen som grund för att göra ett uttalande avseende koncernredovisningen. Vi ansvarar för styrning, övervakning och genomgång av det revisionsarbete som utförts för koncernrevisionens syfte. Vi är ensamt ansvariga för våra uttalanden.

Vi måste informera styrelsen om bland annat revisionens planerade omfattning och inriktning samt tidpunkten för den. Vi måste också informera om betydelsefulla iakttagelser under revisionen, däribland de eventuella betydande brister i den interna kontrollen som vi identifierat.

Lekmannarevisorers ansvar

Jag har utfört en revision enligt revisorslagen och därmed enligt god revisionsssed i Sverige. Mitt mål är att uppnå rimlig grad av säkerhet om huruvida årsredovisningen och koncernredovisningen ger en rättvisande bild av föreningens resultat och ställning.

Rapport om andra krav enligt lagar och andra författningar

Uttalanden

Utöver vår revision av årsredovisningen och koncernredovisningen har vi även utfört en revision av styrelsens och verkställande direktörens förvaltning för Ale El Ek förening för år 2024 samt av förslaget till dispositioner beträffande bolagets vinst eller förlust.

Vi tillstyrker att föreningsstämman disponerar vinsten enligt förslaget i förvaltningsberättelsen och beviljar styrelsens ledamöter och verkställande direktören ansvarsfrihet för räkenskapsåret.

Grund för uttalanden

Vi har utfört revisionen enligt god revisionsssed i Sverige. Vårt ansvar enligt denna beskrivs närmare i avsnittet Revisorers ansvar. Vi är oberoende i förhållande till Ale El Ek förening enligt god revisorssed i Sverige och har i övrigt fullgjort vårt yrkesetiska ansvar enligt dessa krav.

Vi anser att de revisionsbevis vi har inhämtat är tillräckliga och ändamålsenliga som grund för våra uttalanden.

Styrelsens och verkställande direktörens ansvar

Det är styrelsen som har ansvaret för förslaget till dispositioner beträffande föreningens vinst eller förlust. Vid förslag till utdelning innefattar detta bland annat en bedömning av om utdelningen är försvarlig med hänsyn till de krav som föreningens verksamhetsart, omfattning och risker ställer på storleken av föreningens egna kapital, konsolideringsbehov, likviditet och ställning i övrigt.

Styrelsen ansvarar för föreningens organisation och förvaltningen av föreningens angelägenheter. Detta innefattar bland annat att fortlöpande bedöma föreningens ekonomiska situation och att tillse att föreningens organisation är utformad så att bokföringen, medelsförvaltningen och

föreningens ekonomiska angelägenheter i övrigt kontrolleras på ett betryggande sätt. Den verkställande direktören ska sköta den löpande förvaltningen enligt styrelsens riktlinjer och anvisningar och bland annat vidta de åtgärder som är nödvändiga för att föreningens bokföring ska fullgöras i överensstämmelse med lag och för att medelsförvaltningen ska skötas på ett betryggande sätt.

Revisorers ansvar

Vårt mål beträffande revisionen av förvaltningen, och därmed vårt uttalande om ansvarsfrihet, är att inhämta revisionsbevis för att med en rimlig grad av säkerhet kunna bedöma om någon styrelseledamot eller verkställande direktören i något väsentligt avseende:

- företagit någon åtgärd eller gjort sig skyldig till någon försummelse som kan föranleda ersättningsskyldighet mot föreningen, eller
- på något annat sätt handlat i strid med lagen om ekonomiska föreningar, årsredovisningslagen eller stadgarna.

Vårt mål beträffande revisionen av förslaget till dispositioner av föreningens vinst eller förlust, och därmed vårt uttalande om detta, är att med rimlig grad av säkerhet bedöma om förslaget är förenligt med lagen om ekonomiska föreningar.

Rimlig säkerhet är en hög grad av säkerhet, men ingen garanti för att en revision som utförs enligt god revisionsssed i Sverige alltid kommer att upptäcka åtgärder eller försummelser som kan föranleda ersättningsskyldighet mot föreningen, eller att ett förslag till dispositioner av föreningens vinst eller förlust inte är förenligt med lagen om ekonomiska föreningar.

Som en del av en revision enligt god revisionsssed i Sverige använder vi professionellt omdöme och har en professionellt skeptisk inställning under hela revisionen. Granskningen av förvaltningen och förslaget till dispositioner

av föreningens vinst eller förlust grundar sig främst på revisionen av räkenskaperna. Vilka tillkommande granskningsåtgärder som utförs baseras på vår professionella bedömning med utgångspunkt i risk och väsentlighet. Det innebär att vi fokuserar granskningen på sådana åtgärder, områden och förhållanden som är väsentliga för verksamheten och där avsteg och överträdelser skulle ha särskild betydelse för föreningens situation. Vi går

igenom och prövar fattade beslut, beslutsunderlag, vidtagna åtgärder och andra förhållanden som är relevanta för vårt uttalande om ansvarsfrihet. Som underlag för vårt uttalande om styrelsens förslag till dispositioner beträffande föreningens vinst eller förlust har vi granskat om förslaget är förenligt med lagen om ekonomiska föreningar.

Vår revisionsberättelse har lämnats i Göteborg den dag som framgår av vår elektroniska underskrift.

Forvis Mazars AB

Madeleine Bratt
Auktoriserad revisor

Gert Karlsson
Lekmannarevisor



Produktion
www.aleel.se
©Ale EI 2025