

# Årsredovisning 2021

ALE EL EKONOMISK FÖRENING



**Ale EI** NÄRA  
TRYGGT  
ENKELT

## **Om Ale El – ditt lokala energibolag!**

*Ale El startades 1968 genom att flera mindre föreningar gick ihop och bildade elföreningen Ale El. I grunden var det alltså vi tillsammans med våra medlemmar och delägare som elektrifierade Alebygden. Det som skiljer Ale El från de flesta andra elbolag är att vi varken är kommunalt ägda eller ägs av någon vinstmaximerande eljätte.*

*Istället är Ale El en kooperativ ekonomisk förening och vi arbetar för att det ska vara så prisvärt och enkelt som möjligt att vara kund hos oss.*



## Innehåll

VD kommentar	4
Elsäkerhet och arbetsmiljö	6
Resultat och investeringar	7
Värdegrund	8
Digitalisering	9
Hållbarhet och miljö	10
Verksamheten	11
Bolagsstyrning	16
Finansiering	17
Förvaltningsberättelse	19
Resultaträkning koncern	23
Balansräkning koncern	24
Kassaflödesanalys koncern	26
Resultaträkning moderbolag	27
Balansräkning moderbolag	28
Förändring av eget kapital moderbolag	30
Kassaflödesanalys moderbolag	31
Noter	32
Styrelse	41
Revisionsberättelse	44

*"De höga investeringsnivåerna fortsatte under året och man kan se ett tydligt resultat av satsningarna genom att 2021 blev det hittills bästa driftsäkerhetsåret någonsin."*



## Cirkeln är slut

*Pandemin fortsatte sätta spår i samhället under 2021, vilket påverkade alla företag och organisationer. Ale El klarade trots det av verksamheten och de planerade projekten enligt plan. Resultatet för koncernen blev klart över budget. De höga investeringsnivåerna fortsatte under året och man kan se ett tydligt resultat av satsningarna genom att 2021 blev det hittills bästa driftsäkerhetsåret någonsin. Som exempel kan nämnas att det fleråriga Kilandaprojektet blev klart under året.*

### En volatil elmarknad

Redan 2016 kommunicerade jag att det kommer att bli en alltmer turbulent och volatil elmarknad under åren framöver. Resultatet såg vi tyvärr slå igenom ordentligt 2021 i samband med nedläggningen av kärnkraften (icke väderberoende baskraft), det senaste blocket runt årsskiftet 2020–2021.

Det i kombination med ett regelverk där länkarna till andra elmarknader i Europa har skapat extremt höga priser och en oacceptabel volatilitet i en normalt fungerande avreglerad marknad. Dotterbolaget Ale El Elhandel AB fick under året negativt riskutfall, vilket genererade ett negativt resultat för första gången. Dock bidrog dotterbolaget starkt till koncernens positiva resultat genom avsättning för koncerngemensamma kostnader.



### Fortsatt medlemsfokus och högsta betyg i medarbetarundersökning

Den fortsatta satsningen på att utöka antalet medlemmar (delägare) har givit resultat. Vi har brutit en negativ utveckling och ser en nettoökning av antalet medlemmar. Det verkar finnas ett intresse för det lokala och att vara med i en kooperativ förening.

Återigen får Ale El högsta betyg i *Sustainable Performance* medarbetarundersökning.

Sedan 2018 har Ale El placerat sig topp tre av drygt 500 företag (inklusive kommuner och myndigheter). Av branschens 17 deltagande företag utmärker sig Ale El med klart bästa betyg. Ale El blev det första företaget som fick utmärkelsen "Hållbart företag" ur ett arbets-

miljöperspektiv. Självklart är jag mycket stolt över utmärkelsen, särskilt eftersom just arbetsmiljö och säkerhet är det högst prioriterade området på Ale El. Värdegrundsarbetet har varit ett långsiktigt arbete under flera år och är vägledande för organisationen, att leva våra värderingar.

Det här blir mina sista rader i Ale Els årsredovisningar. Jag kommer att gå i pension efter 12 år på Ale El och 45 år i energibranschen. Jag började

min yrkesbana lokalt och avrundar den lokalt. Däremellan har jag arbetat på regional, nationell och nordisk nivå. Därmed sluter jag cirkeln i mitt yrkesliv. Ale El är ett företag som jag för alltid kommer att minnas med särskild värme och glädje. Jag tackar mina styrelser i såväl moder- som dotterbolag samt mina medarbetare för ett gott samarbete och en fantastisk resa tillsammans. Det har givit mig en övertygelse om att Ale El kommer fortsätta att utvecklas positivt genom den kompetens och det engagemang som finns.

Stefan Brandt – VD

## Ale Els arbetsmiljö och säkerhetsarbete

*Ale Els värdeord är Nära, Tryggt och Enkelt – och speglar både hur företaget arbetar ut mot kund men också internt. Något som är en väldigt viktig del är just arbetsmiljön och säkerhetsarbetet – inte minst då det finns stora risker i det dagliga arbetet i fält. Genom rutiner och uppföljning ser vi som företag till att personalens arbetsmiljö och säkerhet alltid är av högsta prioritet.*

På Ale El går arbetsmiljö och säkerhet först. Bland annat utförs det regelbundet så kallade *Safety Walks* (säkerhetsobservationer) på företaget, en arbetsmetod där arbetsledningen ser till att Ale Els säkerhetsarbete efterlevs i fält. Där går personalen bland annat igenom olika arbetsrelaterade situationer för att se till att Ale El jobbar på ett så bra och säkert sätt som möjligt. Särskilt viktigt är dialogen mellan arbetsledning och personal.

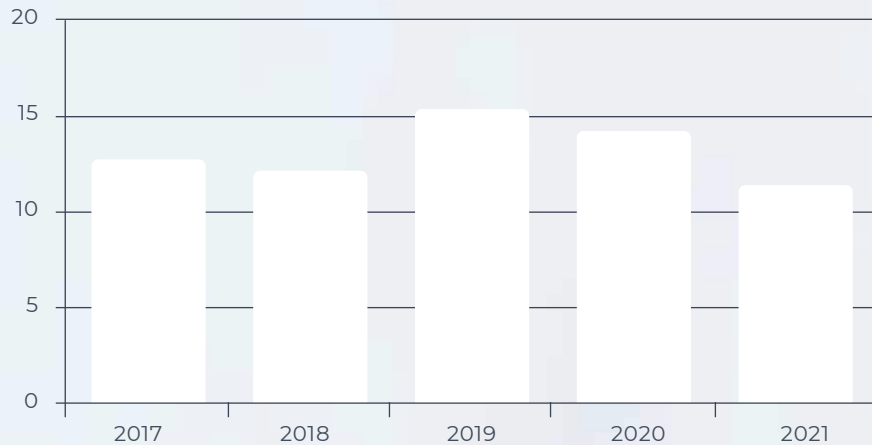
*”Genom rutiner och uppföljning ser vi till att säkerställa att arbetsmetoder, instruktioner och rutiner följs samtidigt som vi har en god dialog med medarbetarna,”* säger Stefan Brandt, VD på Ale El.

Utifrån undersökningar och medarbetarsamtal så har det även kommit fram att personalen upplever en god arbetsmiljö. Det är vi alla tillsammans som skapar vår arbetsmiljö. Det är något som är väldigt viktigt för oss – att alla på företaget ser att säkerheten och arbetsmiljön är av högsta prioritet.

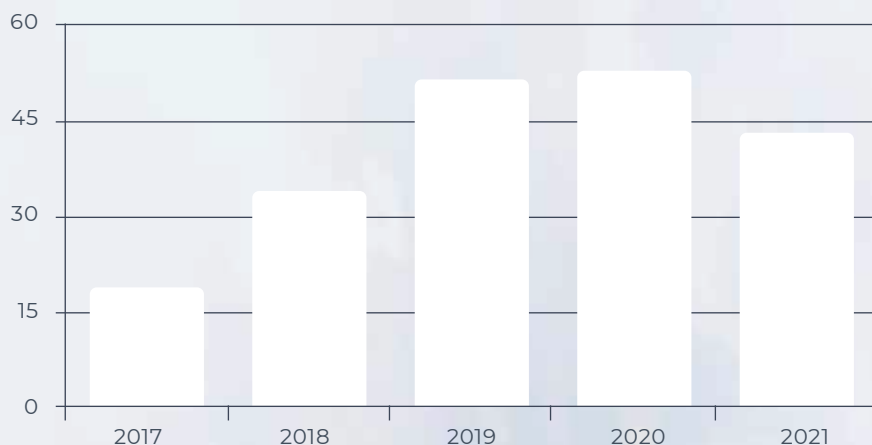
*”Det är vi alla tillsammans som skapar vår arbetsmiljö.”*



## Resultat efter finansiella poster - föreningen (MSEK)



## Investeringar i elnätet (MSEK)



## Elnätet i siffror

Markledningar	<b>958 km</b>	Kundabonnemang	<b>13 547 st</b>
Fördelningsstationer	<b>6 st</b>	Transformatorstationer	<b>397 st</b>
Luftledningar	<b>204 km</b>	Nyanslutningar under året	<b>167 st</b>

## Våra värdeord inifrån och ut

*Ale Els värdeord Nära, Tryggt och Enkelt är grunden i vår verksamhet. Med vår bolagsform, kooperativ ekonomisk förening, har vi ett genuint kundfokus i vårt DNA. Vi är en energigivande samhällsmedborgare i Ale och tar vårt viktiga samhällsbärande uppdrag på stort allvar. Vi har definierat våra värdeord från kundens perspektiv där våra mål och vårt bemötande speglar våra ambitioner. Som arbetsgivare är ambitionen minst lika hög – att våra medarbetare ska känna stolthet och mening i det vi gör.*

Under 2021 har arbetet med att definiera våra värdeord fortsatt. Genom delaktighet i grupparbeten har formuleringar och känslan växt fram. Värdegrunden ska utgöra en stabil och trygg bas för vårt prioriterade arbetsmiljöarbete. Vi sätter stolthet i att vara en attraktiv arbetsgivare som erbjuder en långsiktigt hållbar arbetsplats i en prestationsorienterad företagskultur.

Arbetet har varit ett led i att fortsätta bygga Ale El i en affärsmässig och värderingsstark anda. Det har resulterat i att Ale El ligger topp

tre av över 500 företag och organisationer som den arbetsgivare som ger sina medarbetare de allra bästa förutsättningarna för ett långsiktigt hållbart arbetsliv (*Sustainable Performance*). I vår bransch, energibranschen, är vi på första placering vilket är viktigt för oss i en tid då kompetensförsörjning är en framgångsfaktor.

*"Att attrahera personal med rätt kompetens är en nyckel till fortsatt framgång, jag är stolt över att vi utmärker oss som en mycket bra arbetsgivare."* Stefan Brandt, VD på Ale El.

# Nära

Vår ambition är att ge våra kunder ett bemötande i världsklass. Vi svarar direkt, utan en massa knepiga knappval och vi eftersträvar smidiga lösningar som utgår från kundens behov. Nära är en känsla, inte en distans.

# Tryggt

Hos Ale El kan kunden alltid känna sig trygg med att vi som en ekonomisk förening ser till andra värden än vinstmaximering. Både när det gäller elnät och elhandel ska kunden alltid känna sig trygg med att vi håller vad vi lovar.

# Enkelt

I en krånglig bransch prioriterar vi som energibolag enkelhet och tydlighet i kommunikationen ut mot kund. Hos Ale El får kunden information, svar på sina frågor och kan fixa sina ärenden smidigt – i flera olika kanaler.

## En digital resa

*Under 2021 släppte vi en ny version av vår app – med uppgraderade, smarta funktioner. Detta i syfte att göra den mer kund- och användarvänlig. Därefter har vi löpande jobbat för att göra appen ännu bättre och fått in värdefulla önskemål och synpunkter från våra kunder. Vi har sedan tidigare även tagit fram en avbrottskarta, så att kunderna får en bättre överblick vid eventuella strömavbrott.*

Ale Els app hjälper kunderna att förstå och effektivisera sin energianvändning genom en rad smarta funktioner. Kunderna kan bland annat följa sin energiförbrukning timme för timme, hitta alla sina fakturor på ett och samma ställe samt få larm om onormalt hög eller låg elförbrukning. Syftet med appen är att ge ett mervärde till Ale Els kunder.

Tidigare har vi även tagit fram en avbrottskarta på vår hemsida och som nu även finns i appen. Det var ett steg vi tog för att förenkla vår avbrottsinformation till våra kunder. Nu kan de enkelt gå in på hemsidan eller appen för att se vilket område som det aktuella strömavbrottet gäller för. Vi ser även till att uppdatera informationen under strömavbrottet för att kunderna ska få ta del av så aktuell information som möjligt.

### **Digitaliseringen tog ett språng**

Att mötas på digitala plattformar så som Teams och Google Meet har gjort att kommunikationen fungerat väldigt väl både mellan hemmajobbande kollegor och samarbetspartners. Under 2021 införde vi ett mejlhanteringssystem som säkerställer servicegraden för våra kunder och underlättar vårt samarbete internt på marknadsavdelningen. Att få snabb hjälp och återkoppling på sitt ärende samt ett trevligt bemötande är faktorer som påverkat våra höga resultat i den kundundersökning vi medverkar i.

## Hållbarhet och miljö på Ale El

*Ale El är en samhällsbärare och vår verksamhet är en förutsättning för att vardagen ska fungera för så väl företag som privatpersoner där vi verkar. Vår verksamhet ger tillgång till energi vilket ger de allra flesta förutsättningar att anta alla de möjligheter som samhället erbjuder.*

Att ta ansvar för miljön både i ett lokalt perspektiv och bredare kontext är ett prioriterat område på Ale El. En miljögrupp bestående av medarbetare från alla avdelningar har fokus på övergripande miljöfrågor och säkerställer att rutiner finns uppsatta och efterlevs. Sedan 2017 har Josefin Oleryd rollen som miljösamordnare på Ale El, parallellt med hennes tjänst som beredare på *Projekt & planeringsavdelningen*. I rollen som miljösamordnare arbetar hon med det löpande miljöarbetet, utbildningsinsatser för hela personalen och dokumentationen kring de krav som finns uppsatta för vår miljödiplomering. Ale Els övergripande mål är att verka för en god yttre och inre miljö. Vi ska vara ett föredöme i branschen. Vårt agerande ska medverka till en hållbar utveckling som tillgodoser nuvarande och framtida generationers behov.

### Miljödiplomering enligt Tellusmetoden

Miljöledningssystemet är uppbyggt enligt Tellusmetoden, som uppfyller *Svensk Miljöbas* krav.

Systemet omfattar bl a en miljöutredning där de mest betydande miljöaspekterna har identifierats. Dessa ligger till grund för Ale Els miljöpolicy och miljömål. I samband med att miljömålen tas fram definieras vilka personella och ekonomiska resurser som krävs för att genomföra målen. Ledningen granskar och godkänner miljömålen samt säkerställer att tillräckliga resurser finns för att nå målen. Resurser som behövs för miljöarbetet utöver miljömålen lyfts vid behov i ledningen. Årligen görs en uppföljning av miljömålen och en analys av miljöarbetet. Resultatet sammanfattas i en miljöberättelse. För att styra miljöarbetet finns rutiner och instruktioner för t ex inköp, avfall, kemikalier och kommunikation. Ledningen går varje år igenom miljöledningssystemet för att säkerställa att det bidrar till ständiga miljöförbättringar och årligen genomförs en miljörevision.

### Ansvarsfördelning från Ale Els miljöpolicy

**VD:** alla delar i miljöledningssystemet, men särskilt ledningens genomgång inklusive fastställande av dokument.

**Inköpare:** samordning av beställning, leverantörsbedömning samt inköp av varor och tjänster.

**Ekonom:** rapportering av nyckeltal till miljösamordnaren.

**Lokalvård/fastighetsskötare:** kemikalielistan, säkerhetsdatablad och avfallsredovisning.

**All personal:** berörs av miljöpolicy, miljömål, miljöberättelsen, resepolicy och utbildningsplanen och alla är skyldiga att följa miljöledningssystemet.

*Från Ale Els miljöpolicy*





## Ledningsgruppen

*Ale Els ledningsgrupp är ett forum för långsiktigt ledarskap, strategi, koordinering, ärendeberedning för styrelsen samt för information mellan avdelningschefer och VD. Ledningsgruppen är också energibolagets interna informationsorgan.*

Ledningsgruppens arbete syftar till att öka beslutskraften i företaget. Genom en samlad syn kan beslut och förbättringsåtgärder lättare implementeras i hela organisationen. Om oenighet skulle råda inom gruppen angående ett beslut är det VD som har den slutgiltiga beslutsrätten.

För beslut som tas på styrelsenivå är VD:n adjungerad. VD saknar rösträtt men är normalt föredragande under styrelsemötena. Under 2021 har ledningsgruppen bestått av fem personer.

Ledningsgruppen meddelar beslut och övergripande information till organisationen vid avdelningsmöten eller via möten där samtliga medarbetare i personalstyrkan bjuds in.

Sammankallande till ledningsgruppens möten är VD, Stefan Brandt. Ledningsgruppen sammanträder regelbundet varannan vecka eller vid behov.

STÅENDE FRÅN VÄNSTER: **Stefan Brandt** - VD, anställd 2010 **Sarah Ander** - Marknadschef, anställd 2016

SITTANDE FRÅN VÄNSTER: **Anders Sandeberg** - Planeringschef, anställd 2017 **Mikael Hansson** - Drift- och anläggningschef, anställd 1989 **Christer Engström** - Ekonomichef, anställd 2009

## Planering & projektering

*På Planering & projektering jobbar åtta personer med allt från utbyggnad och reinvesteringar till anslutningar av villaserviser och projektering på vårt 20kV-nät.*

Inom avdelningen ansvarar vi för projekteringsunderlag för utbyggnad och reinvesteringar i Ale El Ekonomisk förenings elnät. Vårt arbete sträcker sig från anslutning av villaserviser till projekteringar på vårt 20kV-nät. Under året driftsattes Kilandalinjen vilket har varit ett stort projekt för att vädersäkra och stärka upp elnätet öster om Älvängen. Under andra halvan av 2021 påbörjades vädersäkringen av nästa 10kV-luftledning vilket är ett mångårigt projekt som vi kommer återkomma till. Ett antal transformatorstationer har också bytts ut inom tätorterna i kommunen, dels ur ett reinvesteringsbehov, dels för att säkerställa kapaciteten i elnätet för att möta ett ökat effektbehov i framtiden.

## Drift & anläggning

*På Drift & anläggning jobbar tolv personer med bland annat besiktning, om- och nybyggnation, underhåll och reparation av elnätet samt kabelutsättning.*

Den primära arbetsuppgiften är att tillse att alla våra kunder har ström varje timme, dygnet runt, året om. För att lyckas med detta måste vi kontinuerligt besiktiga vårt elnät. Det innebär att vi varje år patrullerar ca 250 km luftledning samt att vi kontrollerar ca 400 transformatorstationer. Utöver det dagliga besiktningensarbete hjälper vi även till med kabelutsättning om någon av våra kunder exempelvis vill gräva i sin trädgård. De anläggningsarbeten vi utför avser nybyggnationer, ombyggnationer och underhåll av föreningens elnät.

### Ale Els nya mottagningsstation

Arbetet med nya mottagningsstationen har gått in i sitt slutskede under 2021. Det grävarbete som vi gjort i Bohus under projektets gång är något många av våra kunder har märkt av. Vi uppskattar att de har varit förstående för den påverkan det medfört. Projektet kommer att färdigställas i sin helhet under första halvan av 2022. Mottagningsstationen kommer att stärka upp vårt 20-kilovoltsnät och kommer att bidra till ökad kapacitet och leveranssäkerhet för hela Ale kommun.



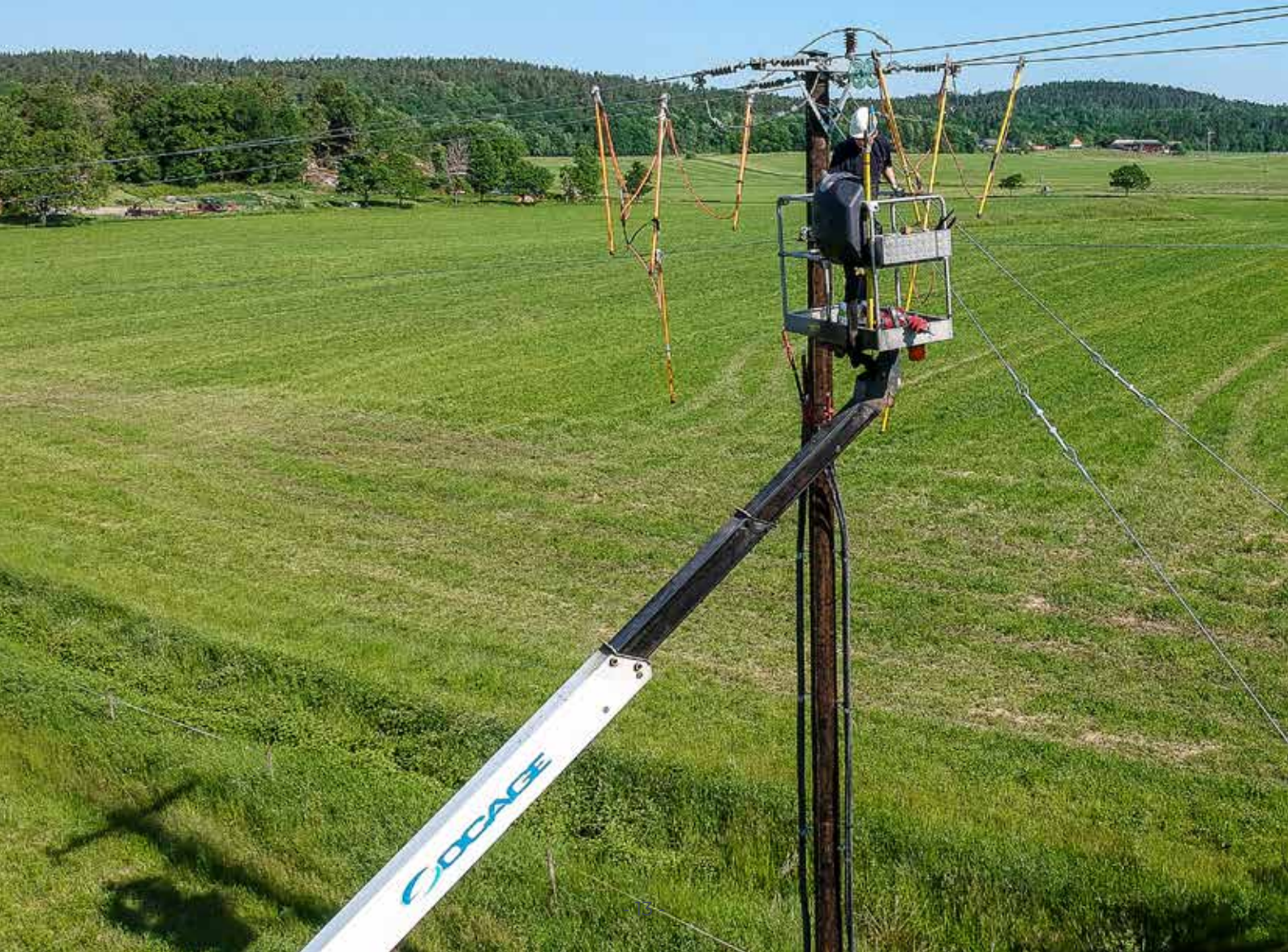
Vi bygger om och förstärker det befintliga elnätet samt förlägger kabel och kopplar in nya transformatorstationer och kabelskåp i samband med nyexploateringar. Gammalt uttjänt material byts löpande ut för att säkerställa en fortsatt trygg elleverans. Energimarknadsinspektionen, som följer upp leverans kvaliteten i de svenska elnäten, kräver löpande in en mängd information som vi på *Drift & anläggningsavdelningen* tillhandahåller.

## Nya elmätare – en energifylld uppgradering

*De nya elmätarna som Ale El bytte till under 2020 följer de framtida kraven som gäller från 2025 och samlar in mer detaljerade värden.*

Under 2020 bytte vi samtliga elmätare i Ale Els elnät, och de följer nu de framtida krav som gäller från och med år 2025. Elmätarna har fungerat så väl som vi hoppats och trott på, de samlar in mer detaljerade värden vilket skapar nytta för både våra kunder och aktörer. Även vårt arbete har förenklats i och med att vi får in mätvärden via fjärravläsning. De nya elmätarna

möjliggör även att våra kunder med hjälp av tredjepartsprodukter kan få ut sin momentana förbrukning. Dessutom klarar alla våra elmätare att mäta både konsumtion och produktion. Det kan vara bra att veta för de kunder som ska installera en produktionsanläggning, exempelvis solceller.



## Ekonomi & IT

*På Ekonomi & IT jobbar sex personer med allt från det ekonomiska flödet till projektuppföljning och fakturering.*

Avdelningen hanterar samtliga delar i det ekonomiska flödet, bland annat in- och utbetalningar, projektuppföljning, bokföring, lönehantering och fakturering. Vi ansvarar för alla elmätare och insamling av mätvärden – från A till Ö. Vi arbetar även med utveckling, analys och uppföljning av vår elhandelsverksamhet.

Vår IT-miljö och informationssäkerhet är ett område som blivit allt mer betydelsefullt. Vårt digitaliserade samhälle ställer krav på säkerhet i nätverk och informationssystem. Vi omfattas av MSB:s (Myndigheten för samhällsskydd och beredskap) definition som en samhällsviktig tjänst och jobbar aktivt med att trygga vår infrastruktur för en säker elförsörjning.

## Marknad & kundservice

*På Marknad & kundservice jobbar sex personer med allt från kundservice till administration och kommunikation.*

Under större delen av 2021 gjorde pandemin att vi hade begränsad tillgänglighet i vår kundmottagning på Lunnavägen i Alafors. Kunderna hjälptes i större utsträckning per telefon och via mejl. Som tidigare år ökade mängden ärenden till avdelningen då antalet elnätskunder och elhandelskunder blev fler i antal.

### Fortsatt arbete för Schysst Elhandel och Medlemsnytta

Ale El Elhandel certifierades år 2020 med *Schysst Elhandel* av vår branschorganisation Energiföretagen Sverige, och under 2021 har arbetet med att ytterligare tydliggöra vår kommunikation och våra erbjudande fortsatt. Antalet nya medlemmar i Ale El Ekonomisk förening var rekordstort under 2021, ett resultat av vår marknadskommunikation där vi lyfter fördelarna med att investera i andelar i föreningen. Föreningens medlemmar och delägare delade på 1,5 miljoner kronor i återbäring under 2021. De medlemmar som är både elnäts- och elhandelskunder drog störst nytta av sitt medlemskap just gällande återbäringen.



Medlemsbrevet "Medlemsnytt" som delas ut till föreningens medlemmar två gånger per år innehåller mervärden i form av information och medlemsfördelar som exempelvis "Två-för-en"-erbjudanden i det lokala näringslivet.



## En kooperativ ekonomisk förening

*Ale El Ekonomisk förening ägs av 2 330 delägare och medlemmar. Den kooperativa, ekonomiska föreningen arbetar kontinuerligt med bolagsstyrningsfrågor för att upprätthålla en effektiv styrning, ledning och kontroll av företaget.*

Uppdraget från ägarna är enligt föreningens stadgar att "främja medlemmarnas ekonomiska intressen genom att bedriva nätverksamhet, äga anläggningar för produktion och överföring av energi, äga aktier och andelar i företag inom energisektorn samt bedriva annan därmed förenlig verksamhet".

För att säkerställa att det övergripande målet uppnås arbetar Ale El kontinuerligt med bolagsstyrningsfrågor för att upprätthålla en effektiv styrning, ledning och kontroll av företaget.

Till grund för styrningen finns både externa och interna regelverk.

Bolagsstyrningen i Ale El utgår från lagar (främst föreningslagen, aktiebolagslagen och redovisningsregelverk), föreningsstadgar, bolagsordning, interna riktlinjer samt policies. Ale Els styrning, ledning och kontroll fördelas mellan medlemmarna på årsstämman, styrelsen, VD och ledningsgrupp i enlighet med föreningsstadgarna. Medlemmarna utser bolagets valberedning, styrelse och revisorer vid ordinarie föreningsstämma. Antal medlemmar i Ale El Ekonomisk förening uppgick till 2 330 (2 335) per årsskiftet 2021/2022. Varje medlem har en röst oberoende av antal andelar.

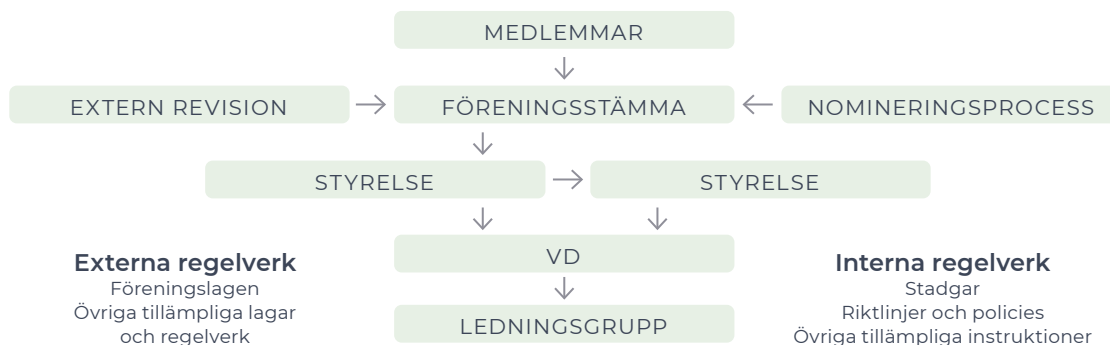
Medlemmarnas inflytande utövas vid föreningsstämman, som är Ale Els högsta beslutande organ. Alla medlemmar som är registrerade på avstämningsdagen har rätt att delta i stämman. De medlemmar som inte har möjlighet att närvara personligen har möjlighet att företrädas genom ombud med fullmakt.

Föreningsstämman beslutar om förändringar i föreningsstadgarna, väljer ordförande, styrelse och revisorer, fastställer räkenskaper, beslutar om eventuell utdelning eller återbäring och andra dispositioner av resultatet samt ansvarsfrihet för styrelsen. Vidare beslutar stämman om arvoden till styrelse och valberedning.

Föreningens stadgar förändrades under 2015 års föreningsstämma. Förändringen innebar bl a att alla elnätstkunder inom Ale Els koncessionsområde har möjlighet att bli medlemmar. Stadgeändringen gjorde föreningen kooperativ och möjliggjorde en skattemässig enkel återbäring till medlemmarna. Även en översyn av medlemsinsatser genomfördes.

Föreningsstämman för Ale El Ekonomisk förenings medlemmar kommer att hållas i Medborgarhuset i Alafors den 18 maj 2022.

### Styrningsstruktur



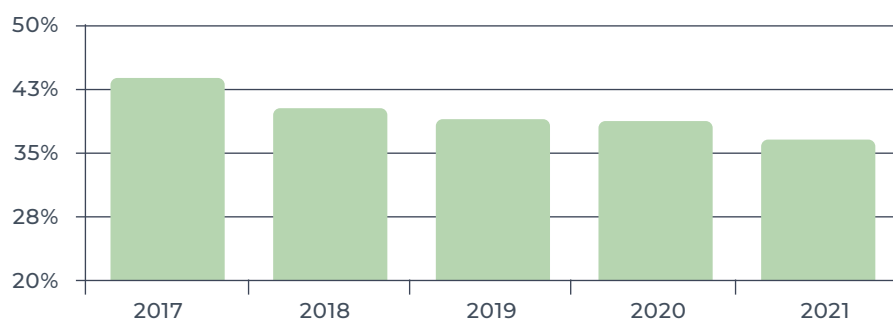
## Finansiering

Under 2021 har Ale El Ekonomisk förening haft god tillgång till finansiering. Detta har möjliggjorts genom beredskap med goda reserver i form av bekräftade kreditlöften. Finansieringen sker främst genom räntebärande skulder i form av externa lån, obeskattade reserver samt eget kapital.

De räntebärande skulderna ökade med, efter avdrag för likvida medel, till netto 154 473 TSEK (101 280). Den genomsnittliga kapitalbindningen minskade med 0,1 år och uppgick till 1,5 år. Önskad räntebindning uppnås främst genom användande av företagslån med bunden ränta.

Föreningen amorterade 5,7 MSEK under året. Låga marknadsräntor under året medförde att den genomsnittliga räntan i Ale El Ekonomisk förenings portfölj ökade med 0,1 procentenheter till 1,5 procent. Föreningen planerar att amortera 8,1 MSEK under 2022.

## Soliditet koncern



## Kapitalstruktur koncern (TSEK)

	2021	2020
Eget kapital	149 574	139 530
Räntebärande skulder	155 441	140 994
Ej räntebärande skulder	70 099	48 370
Uppskjuten skatteskuld	33 141	32 288
<b>Summa eget kapital och skulder</b>	<b>408 255</b>	<b>361 182</b>
<b>Kassa och kortfristiga placeringar</b>	<b>968</b>	<b>13 082</b>
<b>Soliditet</b>	<b>37%</b>	<b>39%</b>



# Förvaltningsberättelse



## Verksamheten

Ale El Ekonomisk förening, organisationsnummer 763500-0040, med säte i Alafors, är moderföretag i en koncern som erbjuder varor och tjänster inom elbranschen.

Ale El Ekonomisk förenings verksamhetsidé är att främja medlemmarnas ekonomiska intressen genom att bedriva nätverksamhet, äga anläggningar för produktion och överföring av energi, äga aktier och andelar i företag inom energisektorn samt bedriva annan därmed förenlig verksamhet.

Föreningens organisation utgår från fyra verksamhetsområden planering, drift och anläggning, ekonomi samt marknad.

## Omsättning och resultat

Energiomsättningen inom Ale El Ekonomisk förenings nätkoncessionsområde har under året uppgått till 217 GWh (föregående år 197). Regionnätet har försörjt vårt lokalnät med 224 GWh (204) och lokal produktion med 3 GWh (2). Nätförlusterna uppgår till 10 GWh (9).

Omsättningen i koncernen ökar med 30 % främst beroende på ökad förbrukning hos kunderna samt mycket högre elpriser. Resultat efter finansiella poster minskar med ca 3,1 MSEK till 11,4 MSEK.

Föreningens investeringar på 45,4 MSEK lånefinansieras med 20 MSEK, resterande tas ur eget kassaflöde.

Året 2021 var ett köldår vilket medförde högre antal överförda kWh till kundkollektiv än prognosticerat.

Föreningen amorterar 5,7 MSEK under året. Soliditeten i koncernen minskar med 2,0 procentenheter till 36,6 % på grund av nyupptaget lån på 20 MSEK samt ökat justerat eget kapital.

## Flerårsjämförelse

<b>Koncernen</b>					
<b>Flerårsöversikt (TSEK)</b>	<b>2021</b>	<b>2020</b>	<b>2019</b>	<b>2018</b>	<b>2017</b>
Nettoomsättning	150 900	116 278	130 823	126 036	111 265
Resultat efter finansiella poster	11 429	14 462	15 676	12 208	12 701
Balansomslutning	407 821	361 182	332 034	288 715	245 464
Soliditet (%)	36,6	38,6	38,7	40,1	43,5
Medeltal anställda	32	31	33	31	31
<b>Moderbolaget</b>					
<b>Flerårsöversikt (TSEK)</b>	<b>2021</b>	<b>2020</b>	<b>2019</b>	<b>2018</b>	<b>2017</b>
Nettoomsättning	94 465	91 686	94 805	90 011	85 161
Resultat efter finansiella poster	12 071	14 062	15 479	11 889	12 309
Balansomslutning	395 432	367 345	329 692	285 321	251 845
Soliditet (%)	37,7	37,9	39,0	40,6	42,4
Medeltal anställda	32	31	33	31	31

## Väsentliga händelser under året

Nya bostadsområden och exploateringar i kommunen märks i antal nyanslutningar och inte minst på investeringsnivån. Under 2021 investerar Ale El Ekonomisk förening ca 44 MSEK i elnätet, mycket av det beroende på investeringar i ny mottagningsstation, stationsuppgraderingar samt framtida nyanslutningar.

Ale kommun har fortsatt höga expansionsplaner och under de närmsta åren förväntar sig kommunen en tillväxt på ca 1 000 personer per år. Dotterbolaget har sedan tidigare minskat risken i elhandelsaffären med hjälp av partneravtal.

## Väsentliga händelser efter räkenskapsårets utgång

Det råder en osäkerhet kring genomförande av ett branschförändrande förslaget till en elhandlarcentrisk modell aviserat av Energimarknadsinspektionen.

Förslaget innebär i korthet att elhandlaren kommer ha den avgörande parten av kontakt med kund. Detta ställer i sin tur en mängd krav på kommunikation mellan elhandels- och elnätsbolag. Förslaget om en automatiserad kommunikation mellan elhandels- och elnätsbolag har ännu inte kommit till stånd utan förväntas vara klart tidigast om 4 år enligt tillsynsmyndigheten Energimarknadsinspektionen om det överhuvudtaget blir genomfört.

## Förväntad framtida utveckling

För elhandelsverksamheten ser Ale El en fortsatt tillströmning av nya kunder och en förbättrad resultatutveckling. Elnätsverksamheten är inne i en stark investeringsfas, framförallt till följd av Ale kommuns befolkningstillväxt, ny- och återinvesteringar i elnätet samt byte av elmätare.

## Miljö

Ale El Ekonomisk förening är miljödiplomerade i enlighet med kraven i *Svensk Miljöbas*. Bolaget har varit miljödiplomerade sedan 2011 och bolaget arbetar fortlöpande med ett aktivt miljöarbete.

## Personal

Samtlig personal i koncernen är anställd vid moderbolaget. Personalomsättningen är låg och har så varit de senaste åren. Ett ständigt säkerhetsarbete pågår där fokus ligger på risker med starkströmsanläggningar.

## Ägarförhållanden

Av andelarna i Ale El Ekonomisk förening äger Ale Kommun 16 %, AB Alebyggen 13 % och resterande 71 % av andelarna är fördelade på 2 328 medlemmar och delägare.

## Finansiell riskhantering

De finansiella riskerna kan primärt delas upp i följande kategorier: marknadsrisk (inklusive valutarisk, ränterisk och prisrisk), volymrisk, kreditrisk och likviditetsrisk.

Koncernen utsätts genom sin verksamhet för en mängd olika finansiella risker: marknadsrisk (omfattande elprisrisk och ränterisk), kreditrisk och likviditetsrisk. Företagets övergripande riskhanteringspolicy fokuserar på oförutsägbarheten på de finansiella marknaderna och eftersträvar att minimera potentiella ogynnsamma effekter på företagets finansiella resultat. Företaget använder derivatinstrument för att säkra viss riskexponering. Riskhanteringen sköts av ekonomiavdelningen enligt policier som fastställts av styrelsen. Ekonomiavdelningen identifierar, utvärderar och säkrar finansiella risker i nära samarbete med de operativa enheterna. Styrelsen upprättar skriftliga policier och affärsplaner såväl för den övergripande riskhanteringen som för specifika områden såsom elprisrisk, ränterisk, kreditrisk, användning av derivatinstrument och finansiella instrument som inte är derivat samt placering av överlikviditet. Riskerna kopplat till elhandeln minimeras genom partneravtal

## Ränterisk

Koncernens ränterisk är främst kopplad till räntebärande skulder, vilka per balansdagen uppgick till 155 441 TSEK. 100 % av dessa är räntesäkrade vilket inte ger någon ränterisk. Företaget har som policy att minst 70 % av de långfristiga lånen ska vara räntesäkrade. Företaget har upplåning endast i svensk valuta.

## Kreditrisk

Koncernen eftersträvar bästa möjliga kreditvärdighet på koncernens motparter. Merparten av koncernens försäljning kan ske med låg kreditrisk. Samtliga nya företagskunder kreditprövas vilket har givit att historiskt sett har kreditförlusterna varit låga. Det finns ingen koncentration av kreditrisk eftersom koncernen har ett stort antal kunder.

## Likviditetsrisk

Koncernen arbetar kontinuerligt med sin likviditet och har checkkrediter för att balansera likviditetsrisken. Företaget placerar överskottslikviditet enligt fastställd finansieringspolicy från styrelsen. På balansdagen hade koncernen likvida tillgångar på 968 TSEK (13 082 TSEK) som snabbt kan omsättas i kassamedel, för hantering av likviditetsrisken. I koncernens elnätsverksamhet finns även en risk vid längre elavbrott till kund. Enligt ellagen är varje elnätsbolag skyldig att utbetala avbrottsersättning efter varje påbörjad 12-timmarsperiod.

### Förslag till vinstdisposition 2021

Balanserat resultat	2 779 402
Årets resultat	808 331
<b>Summa</b>	<b>3 587 733</b>
I ny räkning överföres	3 587 733
<b>Summa</b>	<b>3 587 733</b>

Återbäring á 1,5 MSEK belastar 2021 års resultat och är inte upptagen i förslag till vinstdisposition.

## RESULTATRÄKNING KONCERN

Belopp i TSEK	Not	2021-01-01	2020-01-01
		2021-12-31	2020-12-31
Rörelsens intäkter m.m.			
Nettoomsättning	3	150 900	116 278
Förändring av lagervaror under tillverkning och färdiga varor		12	-47
Aktiverat arbete för egen räkning		3 626	3 610
Övriga rörelseintäkter		613	292
<b>Summa rörelsens intäkter</b>		155 151	120 133
Rörelsens kostnader			
Råvaror och förnödenheter		-74 332	-41 784
Handelsvaror		-2	-2
Övriga externa kostnader	5, 6	-20 812	-21 633
Personalkostnader	7	-29 887	-27 626
Avskrivningar av materiella och immateriella anläggningstillgångar		-16 484	-12 773
<b>Summa rörelsens kostnader</b>		-141 517	-103 818
<b>RÖRELSERESULTAT</b>		13 634	16 315
Resultat från finansiella investeringar			
Övriga ränteintäkter och liknande resultatposter	8	7	54
Räntekostnader och liknande resultatposter	9	-2 212	-1 907
<b>Summa finansiella poster</b>		-2 205	-1 853
Resultat efter finansiella poster		11 429	14 462
Skatt på årets resultat	10	-2 681	-3 445
<b>Årets resultat</b>		8 748	11 017

## BALANSRÄKNING KONCERN

Belopp i TSEK	Not	2021-12-31	2020-12-31
TILLGÅNGAR			
<b>Anläggningstillgångar</b>			
<b>Materiella anläggningstillgångar</b>			
Byggnad och mark	11	10 518	10 005
Markanläggning	12	680	718
Maskiner och andra tekniska anläggningar	13	267 886	229 720
Inventarier, verktyg och installationer	14	6 455	5 211
Pågående nyanläggningar och förskott avseende materiella anläggningstillgångar	15	55 287	66 288
		340 826	311 942
<b>Summa anläggningstillgångar</b>		340 826	311 942
<b>Omsättningstillgångar</b>			
Varulager m.m.			
Råvaror och förnödenheter		8 191	4 353
Pågående arbete för annans räkning	17	324	346
		8 515	4 699
<b>Kortfristiga fordringar</b>			
Kundfordringar		18 765	8 299
Övriga fordringar		1 735	1 872
Förutbetalda kostnader och upplupna intäkter	18	37 012	21 288
		57 512	31 459
<b>Kassa och bank</b>		968	13 082
<b>Summa omsättningstillgångar</b>		66 995	49 240
<b>SUMMA TILLGÅNGAR</b>		407 821	361 182

Belopp i TSEK	Not	2021-12-31	2020-12-31
<b>EGET KAPITAL OCH SKULDER</b>			
<b>Eget kapital</b>			
Andelskapital		5 697	5 682
Övrigt tillskjutet kapital		5 949	5 875
Reservfond		6 295	6 295
Balanserat resultat		122 885	110 661
Årets resultat		8 748	11 017
<b>Eget kapital hänförligt till moderbolagets andelsägare</b>		<b>149 574</b>	<b>139 530</b>
<b>Summa eget kapital</b>		<b>149 574</b>	<b>139 530</b>
<b>Avsättningar</b>			
Avsättningar för skatter	20	33 141	32 288
<b>Summa avsättningar</b>		<b>33 141</b>	<b>32 288</b>
<b>Långfristiga skulder</b>			
Skulder till kreditinstitut	21, 23	150 341	137 626
Övriga skulder		174	300
<b>Summa långfristiga skulder</b>		<b>150 515</b>	<b>137 926</b>
<b>Kortfristiga skulder</b>			
Skulder till kreditinstitut	23	5 100	3 368
Leverantörsskulder		17 195	10 820
Skatteskulder		617	439
Övriga skulder		2 474	3 083
Upplupna kostnader och förutbetalda intäkter	22	49 205	33 728
<b>Summa kortfristiga skulder</b>		<b>74 591</b>	<b>51 438</b>
<b>SUMMA EGET KAPITAL OCH SKULDER</b>		<b>407 821</b>	<b>361 182</b>

## Förändring av eget kapital koncern

	Andelskapital	Övrigt tillskjutet kapital	Reservfond	Annat eget kapital inkl årets resultat	Summa eget kapital
Belopp vid årets ingång 2021-01-01	5 682	5 875	6 295	121 678	139 530
Andelsförändring	15	74			89
Effekt skatteförändring				1 207	1 207
Årets resultat				8 748	8 748
Belopp vid årets utgång 2021-12-31	5 697	5 949	6 295	131 633	149 574

Belopp i TSEK	Not	2021-01-01 2021-12-31	2020-01-01 2020-12-31
<b>Den löpande verksamheten</b>			
Rörelseresultat		13 581	16 315
Justeringar för poster som inte ingår i kassaflödet	25	16 484	12 773
Erhållen ränta		73	138
Betald ränta		-2 212	-1 907
Betald skatt		-556	-514
<b>Kassaflöde från den löpande verksamheten före förändringar av rörelsekapital</b>		<b>27 370</b>	<b>26 805</b>
<b>Kassaflöde från förändringar av rörelsekapital</b>			
Minskning(+)/ökning(-) av varulager		-3 838	-246
Minskning(+)/ökning(-) av rörelsefordringar		-26 105	15 022
Minskning(-)/ökning(+) av rörelseskulder		21 421	-15 207
<b>Kassaflöde från den löpande verksamheten</b>		<b>18 848</b>	<b>26 374</b>
<b>Investeringsverksamheten</b>			
Förvärv av materiella anläggningstillgångar		-45 371	-53 231
Försäljning av materiella anläggningstillgångar		0	161
<b>Kassaflöde från investeringsverksamheten</b>		<b>-45 371</b>	<b>-53 070</b>
<b>Finansieringsverksamheten</b>			
Nyupptagna finansiella skulder		20 000	30 634
Amortering av finansiella skulder		-5 680	-3 260
Återbetalda insatser		89	22
<b>Kassaflöde från finansieringsverksamheten</b>		<b>14 409</b>	<b>27 396</b>
<b>Årets kassaflöde</b>			
Likvida medel vid årets början		-12 114	700
<b>Likvida medel vid årets slut</b>	<b>26</b>	<b>968</b>	<b>13 082</b>

Belopp i TSEK	Not	2021-01-01 2021-12-31	2020-01-01 2020-12-31
<b>Rörelsens intäkter m.m.</b>			
Nettoomsättning	3, 4	94 465	91 686
Förändring av lagervaror under tillverkning, färdiga varor och pågående arbete för annans räkning		12	-47
Aktiverat arbete för egen räkning		3 626	3610
Övriga rörelseintäkter		613	292
<b>Summa rörelsens intäkter</b>		<b>98 716</b>	<b>95 541</b>
<b>Rörelsens kostnader</b>			
Råvaror och förnödenheter	4	-17 947	-17 950
Övriga externa kostnader	4, 5, 6	-20 188	-21 361
Personalkostnader	7	-29 887	-27 626
Avskrivningar av materiella och immateriella anläggningstillgångar		-16 484	-12 773
<b>Summa rörelsens kostnader</b>		<b>-84 506</b>	<b>-79 710</b>
<b>Rörelseresultat</b>		<b>14 210</b>	<b>15 831</b>
<b>Resultat från finansiella investeringar</b>			
Övriga ränteintäkter och liknande resultatposter	8	73	138
Räntekostnader och liknande resultatposter	9	-2 212	-1 907
Summa finansiella poster		-2 139	-1 769
<b>Resultat efter finansiella poster</b>		<b>12 071</b>	<b>14 062</b>
<b>Bokslutsdispositioner</b>			
Lämnade koncernbidrag		-642	0
Förändring av avskrivningar utöver plan		-10 000	-12 000
Summa bokslutsdispositioner		-10 642	-12 000
Resultat före skatt		1 429	2 062
Skatt på årets resultat	10	-621	-791
<b>Årets resultat</b>		<b>808</b>	<b>1 271</b>

## BALANSRÄKNING MODERBOLAG

Belopp i TSEK	Not	2021-12-31	2020-12-31
<b>TILLGÅNGAR</b>			
<b>Anläggningstillgångar</b>			
Materiella anläggningstillgångar			
Byggnad och mark	11	10 518	10 005
Markanläggning	12	680	718
Maskiner och andra tekniska anläggningar	13	267 886	229 720
Inventarier, verktyg och installationer	14	6 455	5 211
Pågående nyanläggningar och förskott avseende materiella anläggningstillgångar	15	55 287	66 288
		340 826	311 942
Finansiella anläggningstillgångar			
Andelar i koncernföretag	16	4 600	4 600
		4 600	4 600
<b>Summa anläggningstillgångar</b>		<b>345 426</b>	<b>316 542</b>
<b>Omsättningstillgångar</b>			
Varulager m.m.			
Råvaror och förnödenheter		8 191	4 353
Pågående arbete för annans räkning	17	324	346
		8 515	4 699
<b>Kortfristiga fordringar</b>			
Kundfordringar		18 765	7 992
Övriga fordringar		1 276	1 413
Förutbetalda kostnader och upplupna intäkter	18	20 483	17 074
<b>Kassa och bank</b>		<b>967</b>	<b>19 625</b>
<b>Summa omsättningstillgångar</b>		<b>50 006</b>	<b>50 803</b>
<b>SUMMA TILLGÅNGAR</b>		<b>395 432</b>	<b>367 345</b>

Belopp i TSEK	Not	2021-12-31	2020-12-31
<b>EGET KAPITAL OCH SKULDER</b>			
<b>Eget kapital</b>			
Bundet eget kapital			
Medlemsinsatser		5 697	5 682
Förlagsinsatser		5 949	5 875
Reservfond		6 295	6 295
		17 941	17 852
Fritt eget kapital			
Balanserad vinst		2 779	1 508
Årets resultat		808	1 271
		3 587	2 779
<b>Summa eget kapital</b>		<b>21 528</b>	<b>20 631</b>
Obeskattade reserver	19	160 878	150 878
<b>Långfristiga skulder</b>	21, 23		
Skulder till kreditinstitut		150 341	137 626
Övriga skulder		174	300
<b>Summa långfristiga skulder</b>		<b>150 515</b>	<b>137 926</b>
<b>Kortfristiga skulder</b>			
Skulder till kreditinstitut	23	5 100	3 368
Leverantörsskulder		8 421	7 641
Skulder till koncernföretag		13 838	16 566
Skatteskulder		531	353
Övriga skulder		2 371	2 660
Upplupna kostnader och förutbetalda intäkter	22	32 250	27 322
<b>Summa kortfristiga skulder</b>		<b>62 511</b>	<b>57 910</b>
<b>SUMMA EGET KAPITAL OCH SKULDER</b>		<b>395 432</b>	<b>367 345</b>

## FÖRÄNDRING AV EGET KAPITAL MODERBOLAG

	Andelskapital	Reservfond	Balanserad vinst inkl. årets resultat	Summa eget kapital
Belopp vid årets ingång 2021-01-01	11 557	6 295	2 779	20 631
Vinstdisposition enligt årsstämma				0
Andelsförändring	89			89
Årets resultat			808	808
<b>Belopp vid årets utgång 2021-12-31</b>	<b>11 646</b>	<b>6 295</b>	<b>3 587</b>	<b>21 528</b>

Belopp i TSEK	Not	2021-01-01 2021-12-31	2020-01-01 2020-12-31
<b>Den löpande verksamheten</b>			
Rörelseresultat		14 210	15 831
Justeringar för poster som inte ingår i kassaflödet	25	16 484	12 773
Erhållen ränta		73	138
Erlagd ränta		-2 212	-1 907
Betald skatt		-556	-514
<b>Kassaflöde från den löpande verksamheten före förändringar av rörelsekapital</b>		<b>27 999</b>	<b>26 321</b>
<b>Kassaflöde från förändringar av rörelsekapital</b>			
Minskning(+)/ökning(-) av varulager		-3 838	-246
Minskning(+)/ökning(-) av rörelsefordringar		-14 033	10 900
Minskning(-)/ökning(+) av rörelseskulder		2 176	-3 368
<b>Kassaflöde från den löpande verksamheten</b>		<b>12 304</b>	<b>33 607</b>
<b>Investeringsverksamheten</b>			
Förvärv av materiella anläggningstillgångar		-45 371	-53 231
Försäljning av materiella anläggningstillgångar		0	161
<b>Kassaflöde från investeringsverksamheten</b>		<b>-45 371</b>	<b>-53 070</b>
<b>Finansieringsverksamheten</b>			
Nyupptagna finansiella skulder		20 000	30 634
Amortering av finansiella skulder		-5 680	-3 260
Inbetalning/återbetalning insats		89	22
<b>Kassaflöde från finansieringsverksamheten</b>		<b>14 409</b>	<b>27 396</b>
<hr/>			
Årets kassaflöde		-18 658	7 933
<b>Likvida medel vid årets början</b>		<b>19 625</b>	<b>11 692</b>
<b>Likvida medel vid årets slut</b>	<b>26</b>	<b>967</b>	<b>19 625</b>

### **Not 1**

Från och med 2014 tillämpar koncernen och moderbolaget årsredovisningslagen och Bokföringsnämndens allmänna råd BFNAR 2012:1 (K3) vid upprättandet av sina finansiella rapporter.

### **Redovisningsvaluta**

Årsredovisningen är upprättad i svenska kronor och beloppen anges i tkr om inget annat anges.

### **Koncernredovisning**

Koncernredovisningen omfattar moderbolaget och de dotterföretag i vilka moderbolaget direkt eller indirekt innehar mer än 50% av rösterna eller på annat sätt har ett bestämmande inflytande. Koncernredovisningen är upprättad enligt förvärvsmetoden vilket innebär att eget kapital som fanns i dotterföretagen vid förvärvstidpunkten elimineras i sin helhet.

I koncernens eget kapital ingår härigenom endast den del av dotterföretagens eget kapital som tillkommit efter förvärvet.

Bokslutsdispositioner och obeskattade reserver delas upp i eget kapital och uppskjuten skatteskuld. Uppskjuten skatt hänförlig till årets bokslutsdispositioner ingår i årets resultat. Den uppskjutna skatteskulden har redovisats som avsättning, medan resterande del tillförts koncernens eget kapital. Uppskjuten skatt i obeskattade reserver har beräknats till 20,6%.

Om det koncernmässiga anskaffningsvärdet för aktierna överstiger det i förvärvsanalysen upptagna värdet av bolagets nettotillgångar, redovisas skillnaden som koncernmässig goodwill. Detta värde skrivs av koncernmässigt under en period uppgående till 10 år. Avskrivningstakten baseras på förvärvens långsiktiga strategiska betydelse för koncernen.

Internvinster inom koncernen elimineras i sin helhet.

### **Kassaflödesanalys**

Kassaflödesanalysen har upprättats enligt den indirekta metoden varvid justering skett för transaktioner som inte medfört in- eller utbetalningar. Som likvida medel klassificeras, förutom kassa och banktillgodohavanden, tillgodohavande på koncernkonto och kortfristiga likvida placeringar som lätt kan omvandlas till ett känt belopp och som är utsatt för en obetydlig risk för värdefluktuation.

### **Värderingsprinciper m.m.**

Tillgångar, avsättningar och skulder har värderats till anskaffningsvärden om inget annat anges nedan.

### **Intäktsredovisning**

Intäkter avseende försäljning av varor redovisas när de väsentliga riskerna och fördelarna som är förknippade med äganderätten till varorna har övergått på köparen och när intäktsbeloppet kan beräknas på ett tillförlitligt sätt.

Utförda tjänsteuppdrag till fast pris vinstavräknas i takt med att arbetet utförs. Det innebär att intäkterna redovisas med utgångspunkt från färdigställandegraden. Färdigställandegraden beräknas som nedlagda uppdragsutgifter för utfört arbete i relation till beräknade totala uppdragsutgifter för att fullgöra uppdraget. För uppdrag där utfallet inte kan beräknas på ett tillfredsställande sätt redovisas en intäkt som motsvarar nedlagda kostnader. Befarade förluster kostnadsförs så snart de är kända.

Utförda tjänsteuppdrag på löpande räkning vinstavräknas i takt med att arbetet utförs.

Entreprenaduppdrag till fast pris intäktsredovisas i koncernen i takt med att arbetet utförs. Det innebär att intäkter redovisas med utgångspunkt från färdigställandegraden. Färdigställandegraden beräknas som nedlagda projektkostnader i relation till beräknade projektkostnader för hela entreprenaden. För uppdrag där utfallet inte kan beräknas på ett tillfredsställande sätt redovisas en intäkt som motsvarar nedlagda kostnader. Befarade förluster kostnadsförs så snart de är kända.

I moderbolaget intäktsredovisas entreprenaduppdrag till fast pris enligt färdigställandemetoden vilket innebär att de redovisas i resultaträkningen så snart arbetet i allt väsentligt är fullgjort. Fram till dess redovisas utgifterna som tillgång och fakturerade belopp som skuld. Entreprenaduppdrag på löpande räkning vinstavräknas i takt med att arbetet utförs.

### **Materiella och immateriella anläggningstillgångar**

Materiella anläggningstillgångar är redovisade till anskaffningskostnad med avdrag för planmässiga avskrivningar baserade på en bedömning av tillgångarnas nyttjandeperiod. Följande avskrivningstider tillämpas för moderbolag. Dotterbolag saknar anläggningstillgångar med avskrivningar.

Byggnader	15–40	år
Distributionsanläggningar	20–40	år
Markanläggning	20	år
Elmätare och lastbilar	10	år
Inventarier, verktyg och bilar	5	år

### Låneutgifter

Låneutgifter belastar resultatet för det år till vilket de hänförs.

### Leasing

Leasingavtal klassificeras antingen som finansiell eller operationell leasing. Finansiell leasing föreligger då de ekonomiska riskerna och förmånerna förknippade med leasingobjektet i all väsentlighet har förts över till leasetagaren. I annat fall är det fråga om operationell leasing. Koncernen har inga väsentliga finansiella leasingavtal varför samtliga leasingavtal redovisas som operationella leasingavtal, vilket innebär att leasingavgiften fördelas linjärt över leasingperioden.

### Nedskrivningar

Skulle en indikation om en värdenedgång beträffande en tillgång föreligga fastställs dess återvinningsvärde. Överstiger tillgångens bokförda värde återvinningsvärdet skrivs tillgången ner till detta värde. Återvinningsvärdet definieras som det högsta av marknadsvärdet och nyttjandevärdet. Nyttjandevärdet definieras som nuvärdet av de uppskattade framtida betalningar som tillgången genererar. Nedskrivningar redovisas över resultaträkningen.

### Inkomstskatter

Redovisning av inkomstskatt inkluderar aktuell skatt och uppskjuten skatt. Skatten redovisas i resultaträkningen, förutom i de fall den avser poster som redovisas direkt i eget kapital. I sådana fall redovisas även skatten i eget kapital. Uppskjuten skatt redovisas enligt balansräkningsmetoden på alla väsentliga temporära skillnader. En temporär skillnad finns när det bokförda värdet på en tillgång eller skuld skiljer sig från det skattemässiga värdet.

Uppskjuten skatt beräknas med tillämpning av den skattesats som har beslutats eller aviserats per balansdagen vilken för närvarande är 20,6%. Uppskjutna skattefordringar redovisas i den omfattning det är troligt att framtida skattemässiga överskott kommer att finnas mot vilka de

temporära skillnaderna kan nyttjas.

### Varulager m.m.

Varulagret har värderats till det lägsta av anskaffningsvärdet och nettoförsäljningsvärdet. Vid bestämmande av anskaffningsvärdet har först-in-först-ut-principen tillämpats.

### Fordringar

Fordringar har upptagits till de belopp varmed de beräknas inflyta.

### Avsättningar

Avsättningar redovisas när koncernen har eller kan anses ha en förpliktelse som ett resultat av en inträffad händelse och det är sannolikt att utbetalningar kommer att krävas för att fullgöra förpliktelsen. En förutsättning är att det går att göra en tillförlitlig uppskattning av det belopp som ska utbetalas.

### Ersättningar till anställda - pensioner

Koncernens pensionsplaner för ersättning efter avslutad anställning omfattar både avgiftsbestämda och förmånsbestämda pensionsplaner. I avgiftsbestämda planer betalar företaget fastställda avgifter till en separat juridisk enhet. När avgiften är betald har företaget inga ytterligare förpliktelser. I förmånsbestämda planer beräknas skulden och avgiften med hänsyn till bland annat bedömda framtida löneökningar och inflation. Samtliga pensionsplaner redovisas som avgiftsbestämda planer vilket innebär att avgiften redovisas som kostnad i takt med att pensionen tjänas in.

### Not 2

Företagsledningen gör uppskattningar och antaganden om framtiden. Dessa uppskattningar kommer sällan att motsvara det verkliga resultatet. Företaget ser inte någon avsevärd risk för väsentliga justeringar i redovisade värden för tillgångar och skulder i de uppskattningar och antaganden som görs.

Varje år provas om det finns någon indikation på att tillgångars värde är lägre än det redovisade värdet. Finns en indikation så beräknas tillgångens återvinningsvärde, vilket är det lägsta av tillgångens verkliga värde med avdrag för försäljningskostnader och nyttjandevärdet.

**Not 3 Nettoomsättning per geografisk marknad**

	Koncernen		Moderbolaget	
	2021	2020	2021	2020
Norden	150 900	116 278	94 465	91 686
<b>Summa</b>	<b>150 900</b>	<b>116 278</b>	<b>94 465</b>	<b>91 686</b>

**Not 4 Inköp och försäljning inom koncernen**

	Moderbolaget	
	2021	2020
Andel av försäljningen som avser koncernföretag	3%	3%
Andel av inköpen som avser koncernföretag	11%	10%

**Not 5 Leasingavgifter**

	Koncernen		Moderbolaget	
	2021	2020	2021	2020
Operationell leasing, inkl. hyra för lokal				
Leasingavgifter, årets kostnad	1 243	929	1 243	929
Återstående leasingavgifter förfaller enligt följande:				
Inom ett år	1 072	1 117	1 072	1 117
Senare än ett år men inom fem år	763	1 016	763	1 016
Senare än fem år				
<b>Summa</b>	<b>1 835</b>	<b>2 133</b>	<b>1 835</b>	<b>2 133</b>

**Not 6 Ersättning till revisorer**

	Koncernen		Moderbolaget	
	2021	2020	2021	2020
Arvoden och kostnadsersättningar				
Mazarz AB				
Revisionsuppdraget	161	132	111	95
Skatterådgivning	10	10	7	8
<b>Summa</b>	<b>171</b>	<b>142</b>	<b>118</b>	<b>103</b>

**Not 7 Medeltalet anställda samt löner och andra ersättningar**

	2021		2020	
	Antal anställda	Varav män	Antal anställda	Varav män
Medeltalet anställda				
Moderbolaget				
Sverige	32	23	31	22
<b>Koncernen totalt</b>				
	2021		2020	
	Kvinnor	Män	Kvinnor	Män
Företagsledningen				
Styrelsen	2	7	2	7
VD och övriga företagsledningen	1	4	1	4
	2021		2020	
	Löner och ersättningar	Sociala kostnader	Löner och ersättningar	Sociala kostnader
Personalkostnader				
Moderbolaget				
Styrelse och VD	2 119	758	2 004	1 147
(varav pensionskostnad)		(460)		(502)
Övriga anställda	17 240	8 444	16 136	6 969
(varav pensionskostnad)		(2 406)		(1 855)
<b>Koncernen totalt</b>	<b>19 359</b>	<b>9 202</b>	<b>18 140</b>	<b>8 116</b>
(varav pensionskostnad)		(2 866)		(2 357)

**Not 8 Övriga ränteintäkter och liknande resultatposter**

	Koncernen		Moderbolaget	
	2021	2020	2021	2020
Ränteintäkter koncernföretag	0	0	53	86
Ränteintäkter övriga	7	53	20	53
<b>Summa</b>	<b>7</b>	<b>53</b>	<b>73</b>	<b>139</b>

**Not 9 Räntekostnader och liknande resultatposter**

	Koncernen		Moderbolaget	
	2021	2020	2021	2020
Räntekostnader övriga	2 212	1 907	2 212	1 907
<b>Summa</b>	<b>2 212</b>	<b>1 907</b>	<b>2 212</b>	<b>1 907</b>

**Not 10 Skatt på årets resultat**

	Koncernen		Moderbolaget	
	2021	2020	2021	2020
Aktuell skatt	621	877	621	791
Uppskjuten skatt	2 060	2 568	0	0
<b>Summa</b>	<b>2 681</b>	<b>3 445</b>	<b>621</b>	<b>791</b>
Redovisad skatt				
Redovisat resultat före skatt	11 429	14 462	1 445	2 062
Skatt enligt gällande skattesats, 20,6% resp 21,4%	-2 354	-3 095	-297	-441
Avstämning av redovisad skatt				
Effekt av ej avdragsgilla kostnader	-327	-350	-324	-350
<b>Summa</b>	<b>-2 681</b>	<b>-3 445</b>	<b>-621</b>	<b>-791</b>

**Not 11 Byggnad och mark**

	Koncernen		Moderbolaget	
	2021	2020	2021	2020
Ingående anskaffningsvärde	25 691	25 532	25 691	25 532
Inköp	1 055	159	1 055	159
Utgående ackumulerade anskaffningsvärden	26 746	25 691	26 746	25 691
Ingående avskrivningar	-15 686	-15 168	-15 686	-15 168
Årets avskrivningar	-541	-518	-541	-518
Utgående ackumulerade avskrivningar	-16 227	-15 686	-16 227	-15 686
<b>Redovisat värde</b>	<b>10 518</b>	<b>10 005</b>	<b>10 518</b>	<b>10 005</b>

**Not 12 Markanläggning**

	Koncernen		Moderbolaget	
	2021	2020	2021	2020
Ingående anskaffningsvärde	3 403	3 403	3 403	3 403
Inköp	0	0	0	0
Utgående ackumulerade anskaffningsvärden	3 403	3 403	3 403	3 403
Ingående avskrivningar	-2 684	-2 645	-2 684	-2 645
Årets avskrivningar	-39	-39	-39	-39
Utgående ackumulerade avskrivningar	-2 723	-2 684	-2 723	-2 684
<b>Redovisat värde</b>	<b>680</b>	<b>719</b>	<b>680</b>	<b>719</b>

**Not 13 Maskiner och andra tekniska anläggningar**

	Koncernen		Moderbolaget	
	2021	2020	2021	2020
Ingående anskaffningsvärde	468 732	419 359	468 732	419 359
Inköp	52 321	49 373	52 321	49 373
Utgående ackumulerade anskaffningsvärden	521 053	468 732	521 053	468 732
Ingående avskrivningar	-239 013	-228 149	-239 013	-228 149
Årets avskrivningar	-14 155	-10 864	-14 155	-10 864
Utgående ackumulerade avskrivningar	-253 168	-239 013	-253 168	-239 013
<b>Redovisat värde</b>	<b>267 886</b>	<b>229 719</b>	<b>267 886</b>	<b>229 719</b>

**Not 14 Inventarier, verktyg och installationer**

	Koncernen		Moderbolaget	
	2021	2020	2021	2020
Ingående anskaffningsvärde	25 079	22 661	25 079	22 661
Inköp	2 995	2 877	2 995	2 877
Försäljning och utrangering	-11	-459	-11	-459
Utgående ackumulerade anskaffningsvärden	28 063	25 079	28 063	25 079
Ingående avskrivningar	-19 868	-18 814	-19 868	-18 814
Årets avskrivningar	-1 751	-1 352	-1 751	-1 352
Försäljningar och utrangeringar	11	298	11	298
Utgående ackumulerade avskrivningar	-21 608	-19 868	-21 608	-19 868
<b>Redovisat värde</b>	<b>6 455</b>	<b>5 211</b>	<b>6 455</b>	<b>5 211</b>

**Not 15 Pågående nyanläggning och förskott avseende materiella anläggningstillgångar**

	Koncernen		Moderbolaget	
	2021	2020	2021	2020
Ingående anskaffningsvärde	66 288	65 465	66 288	65 465
Inköp	11 001	-823	11 001	-823
Erlagda förskott	-22 002	1 646	-22 002	1 646
<b>Redovisat värde</b>	<b>55 287</b>	<b>66 288</b>	<b>55 287</b>	<b>66 288</b>

**Not 16 Andelar i koncernföretag****Moderbolaget**

Företag	Organisationsnummer	Säte	Antal	Kapitalandel	Redovisat värde	
					2021	2020
Ale El Elhandel AB	556114-0244	Alafors	6 000	100%	<b>4 600</b>	<b>4 600</b>
Årets resultat	0					
Eget kapital	4 909					
					Moderbolaget	
					2021	2020
Ingående anskaffningsvärde					4 600	4 600
<b>Redovisat värde</b>					<b>4 600</b>	<b>4 600</b>

**Not 17 Pågående arbete för annans räkning/Förskott från kund**

	Koncernen		Moderbolaget	
	2021	2020	2021	2020
Nedlagda uppdragsutgifter	-167	-138	-167	-138
Fakturerade belopp	491	484	491	484
<b>Redovisat värde</b>	<b>324</b>	<b>346</b>	<b>324</b>	<b>346</b>

**Not 18 Förutbetalda kostnader och upplupna intäkter**

	Koncernen		Moderbolaget	
	2021	2020	2021	2020
Förutbetalad försäkring	49	74	49	74
Övriga förutbetalda kostnader	317	319	317	319
Upplupna intäkter	36 646	20 895	20 117	16 681
<b>Redovisat värde</b>	<b>37 012</b>	<b>21 288</b>	<b>20 483</b>	<b>17 074</b>

**Not 19 Obeskattade reserver**

	Moderbolaget	
	2021	2020
Avskrivningar utöver plan	160 878	150 878
Redovisat värde	160 878	150 878
Uppskjuten skatt i obeskattade reserver	33 141	32 288
Baserad på skattesats:	20,6%	21,4%

**Not 20 Avsättning för skatter**

	Koncernen		Moderbolaget	
	2021	2020	2021	2020
Ingående redovisat värde	32 288	29 720	0	0
Effekt skatteförändring	0	0	0	0
Årets avsättning	853	2 568	0	0
<b>Redovisat värde</b>	<b>33 141</b>	<b>32 288</b>	<b>0</b>	<b>0</b>

**Not 21 Långfristiga skulder**

	Koncernen		Moderbolaget	
	2021	2020	2021	2020
Förfallotidpunkt, inom 2 - 5 år från balansdagen	32 574	13 340	32 574	13 340
Förfallotidpunkt, senare än 5 år från balansdagen	117 941	124 586	117 941	124 586
<b>Redovisat värde</b>	<b>150 515</b>	<b>137 926</b>	<b>150 515</b>	<b>137 926</b>

**Not 22 Upplupna kostnader och förutbetalda intäkter**

	Koncernen		Moderbolaget	
	2021	2020	2021	2020
Personalrelaterade kostnader	4 943	4 500	4 943	4 500
Upplupna räntekostnader	0	0	0	0
Övriga upplupna kostnader	44 262	29 228	27 307	22 822
<b>Redovisat värde</b>	<b>49 205</b>	<b>33 728</b>	<b>32 250</b>	<b>27 322</b>

**Not 23 Ställda säkerheter**

	Koncernen		Moderbolaget	
	2021	2020	2021	2020
För egna skulder och avsättningar				
Företagsinteckningar	145 550	142 950	145 550	142 950
Fastighetsinteckningar	20 165	20 165	20 165	20 165
Tillgångar med äganderättsförbehåll				
Gaffeltruck	547	710	547	710
<b>Summa</b>	<b>166 262</b>	<b>163 825</b>	<b>166 262</b>	<b>163 825</b>

**Not 24 Ansvarsförbindelser**

Inga ansvarsförbindelser

**Not 25 Ej kassaflödespåverkande poster**

	Koncernen		Moderbolaget	
	2021	2020	2021	2020
Avskrivningar	16 484	12 773	16 484	12 773
Realisationsresultat inventarier	0	0	0	0
<b>Summa</b>	<b>16 484</b>	<b>12 773</b>	<b>16 484</b>	<b>12 773</b>

**Not 26 Likvida medel**

	Koncernen		Moderbolaget	
	2021	2020	2021	2020
Banktillgodohavanden	968	13 082	0	0
Tillgodohavanden på koncernkonto	0	0	967	19 625
<b>Totalt likvida medel</b>	<b>968</b>	<b>13 082</b>	<b>967</b>	<b>19 625</b>

**Not 27 Väsentliga händelser efter räkenskapsårets utgång**

Vi har särskilt beaktat hur effekterna av COVID-19 utbrottet kan komma att påverka föreningens framtida utveckling och/eller risker som kan påverka den finansiella rapporteringen framåt. Coronaviruset som sprids globalt avtar nu i dagsläget. Vi har även beaktat krigsutbrottet i Ukraina och dess följdverkningar för verksamheten.

Det är i dagsläget svårt att bedöma effekterna på konjunkturen på både kort och lång sikt. Vi kan i nuläget inte bedöma effekterna fullt ut, men ser inte någon större direkt effekt på verksamheten.

## Styrelse

Ale El Ekonomisk förenings beslutande organ är en styrelse bestående av elva personer fördelat på ordförande, vice ordförande, sju ledamöter och två suppleanter. Två ledamöter är personalrepresentanter.

Styrelsen har under 2021 haft sju stycken styrelsemöten. Vid större projekt arbetar styrelseledamöterna i projektgrupper innan beslut tas i styrelsen.

## Ale El Ekonomisk förenings styrelse



**Eje Engstrand**  
ORDFÖRANDE  
LEDAMOT SEDAN 2007



**Rolf Alkenhoff**  
VICE ORDFÖRANDE  
LEDAMOT SEDAN 1995



**Catharina Eliasson**  
LEDAMOT SEDAN 2007



**Thore Skånberg**  
LEDAMOT SEDAN 2017



**Ingemar Othzén**  
LEDAMOT SEDAN 1997



**Kenneth Olsson**  
LEDAMOT SEDAN 1995



**Tony Norrman**  
LEDAMOT SEDAN 2016



**Martin Durfelt**  
ARBETSTAGARLEDAMOT  
SEDAN 2017



**Patrik Olsson**  
ARBETSTAGARLEDAMOT  
SEDAN 2022



**David Einbeigi**  
ARBETSTAGARSUPPLEANT  
SEDAN 2020



**Yvonne Samuelsson**  
ARBETSTAGARSUPPLEANT  
SEDAN 2019

**Ale El Ekonomisk förening Org. nr 763500-0040**

Alafors 2022-05-

.....  
Eje Engstrand

.....  
Rolf Alkenhoff

.....  
Catharina Eliasson

.....  
Thore Skånberg

.....  
Ingemar Othzén

.....  
Kenneth Olsson

.....  
Tony Norrman

.....  
Martin Durfelt

.....  
Stefan Brandt

.....  
Patrik Olsson

**Vår revisionsberättelse har avgivits 2022-05-**

Mazars AB

.....  
Madeleine Bratt

AUKTORISERAD REVISOR

.....  
Gert Karlsson

LEKMANNAREVISOR

## Revisionsberättelse

Till föreningsstämman i  
Ale El Ekonomisk förening  
Org. nr 763500-0040

### Rapport om årsredovisningen och koncernredovisningen

#### Uttalanden

Vi har utfört en revision av årsredovisningen och koncernredovisningen för Ale El Ek förening för år 2021. Föreningens årsredovisning och koncernredovisning ingår på sidan 20-43.

Enligt vår uppfattning har årsredovisningen och koncernredovisningen upprättats i enlighet med årsredovisningslagen och ger en i alla väsentliga avseenden rättvisande bild av Ale El Ek förening:s finansiella ställning per den 31 december 2021 och av dess finansiella resultat och kassaflöde för året enligt årsredovisningslagen. Förvaltningsberättelsen är förenlig med årsredovisningens och koncernredovisningens övriga delar.

Vi tillstyrker därför att föreningsstämman fastställer resultaträkningen och balansräkningen.

#### Grund för uttalanden

Vi har utfört revisionen enligt International Standards on Auditing (ISA) och god revisionssed i Sverige. Vårt ansvar enligt dessa standarder beskrivs närmare i avsnittet Revisorns ansvar. Vi är oberoende i förhållande till Ale El Ek förening enligt god revisorssed i Sverige och har i övrigt fullgjort vårt yrkesetiska ansvar enligt dessa krav.

Vi anser att de revisionsbevis vi har inhämtat är tillräckliga och ändamålsenliga som grund för våra uttalanden.

#### Styrelsens och verkställande direktörens ansvar

Det är styrelsen och verkställande direktören som har ansvaret för att årsredovisningen och koncernredovisningen upprättas och att den ger en rättvisande bild enligt årsredovisningslagen. Styrelsen och verkställande direktören ansvarar även för den interna kontroll som de

bedömer är nödvändig för att upprätta en årsredovisning och koncernredovisning som inte innehåller några väsentliga felaktigheter, vare sig dessa beror på oegentligheter eller på misstag.

Vid upprättandet av årsredovisningen och koncernredovisningen ansvarar styrelsen och verkställande direktören för bedömningen av föreningens förmåga att fortsätta verksamheten. De upplyser, när så är tillämpligt, om förhållanden som kan påverka förmågan att fortsätta verksamheten och att använda antagandet om fortsatt drift. Antagandet om fortsatt drift tillämpas dock inte om styrelsen och verkställande direktören avser att likvidera föreningen, upphöra med verksamheten eller inte har något realistiskt alternativ till att göra något av detta.

#### Den auktoriserade revisorns ansvar

Våra mål är att uppnå en rimlig grad av säkerhet om huruvida årsredovisningen och koncernredovisningen som helhet inte innehåller några väsentliga felaktigheter, vare sig dessa beror på oegentligheter eller på misstag, och att lämna en revisionsberättelse som innehåller våra uttalanden. Rimlig säkerhet är en hög grad av säkerhet, men är ingen garanti för att en revision som utförs enligt ISA och god revisionssed i Sverige alltid kommer att upptäcka en väsentlig felaktighet om en sådan finns. Felaktigheter kan uppstå på grund av oegentligheter eller misstag och anses vara väsentliga om de enskilt eller tillsammans rimligen kan förväntas påverka de ekonomiska beslut som användare fattar med grund i årsredovisningen och koncernredovisningen.

Som del av en revision enligt ISA använder vi professionellt omdöme och har en professionellt skeptisk inställning under hela revisionen.

Dessutom:

- *identifierar och bedömer vi riskerna för väsentliga felaktigheter i årsredovisningen och koncernredovisningen, vare sig dessa beror på oegentligheter eller på misstag, utformar och utför granskningsåtgärder bland annat utifrån dessa risker och inhämtar revisionsbevis som är tillräckliga och ändamålsenliga för att utgöra en grund för våra uttalanden. Risker för att inte upp-*

täcka en väsentlig felaktighet till följd av oegentligheter är högre än för en väsentlig felaktighet som beror på misstag, eftersom oegentligheter kan innefatta agerande i maskopi, förfalskning, avsiktliga utelämnanden, felaktig information eller åsidosättande av intern kontroll.

- skaffar vi oss en förståelse av den del av föreningens interna kontroll som har betydelse för vår revision för att utforma granskningsåtgärder som är lämpliga med hänsyn till omständigheterna, men inte för att uttala oss om effektiviteten i den interna kontrollen.
- utvärderar vi lämpligheten i de redovisningsprinciper som används och rimligheten i styrelsens och verkställande direktörens uppskattningar i redovisningen och tillhörande upplysningar.
- drar vi en slutsats om lämpligheten i att styrelsen och verkställande direktören använder antagandet om fortsatt drift vid upprättandet av årsredovisningen och koncernredovisningen. Vi drar också en slutsats, med grund i de inhämtade revisionsbevisen, om huruvida det finns någon väsentlig osäkerhetsfaktor som avser sådana händelser eller förhållanden som kan leda till betydande tvivel om föreningens förmåga att fortsätta verksamheten. Om vi drar slutsatsen att det finns en väsentlig osäkerhetsfaktor, måste vi i revisionsberättelsen fästa uppmärksamheten på upplysningarna i årsredovisningen och koncernredovisningen om den väsentliga osäkerhetsfaktorn eller, om sådana upplysningar är otillräckliga, modifiera uttalandet om årsredovisningen och koncernredovisningen. Våra slutsatser baseras på de revisionsbevis som inhämtas fram till datumet för revisionsberättelsen. Dock kan framtida händelser eller förhållanden göra att en förening inte längre kan fortsätta verksamheten.
- utvärderar vi den övergripande presentationen, strukturen och innehållet i årsredovisningen och koncernredovisningen, däribland upplysningarna, och om årsredovisningen och koncernredovisningen återger de under-

liggande transaktionerna och händelserna på ett sätt som ger en rättvisande bild.

Vi måste informera styrelsen om bland annat revisionens planerade omfattning och inriktning samt tidpunkten för den. Vi måste också informera om betydelsefulla iakttagelser under revisionen, däribland de eventuella betydande brister i den interna kontrollen som vi identifierat.

#### **Lekmannarevisorns ansvar**

Jag har utfört en revision enligt revisorslagen och därmed enligt god revisionsssed i Sverige. Mitt mål är att uppnå rimlig grad av säkerhet om huruvida årsredovisningen och koncernredovisningen ger en rättvisande bild av föreningens resultat och ställning.

Jag måste informera styrelsen om bland annat revisionens planerade omfattning och inriktning samt tidpunkten för den. Jag måste också informera om betydelsefulla iakttagelser under revisionen, däribland de eventuella betydande brister i den interna kontrollen som vi identifierat. *Rapport om andra krav enligt lagar och andra författningar*

#### **Uttalanden**

Utöver vår revision av årsredovisningen och koncernredovisningen har vi även utfört en revision av styrelsens och verkställande direktörens förvaltning för Ale El Ek förening för år 2021 samt av förslaget till dispositioner beträffande bolagets vinst eller förlust.

Vi tillstyrker att föreningsstämman disponerar vinsten enligt förslaget i förvaltningsberättelsen och beviljar styrelsens ledamöter och verkställande direktören ansvarsfrihet för räkenskapsåret.

#### **Grund för uttalanden**

Vi har utfört revisionen enligt god revisionsssed i Sverige. Vårt ansvar enligt denna beskrivs närmare i avsnittet Revisorns ansvar. Vi är oberoende i förhållande till Ale El Ek förening enligt god revisorssed i Sverige och har i övrigt fullgjort vårt yrkesetiska ansvar enligt dessa krav. Vi anser att de revisionsbevis vi har inhämtat är tillräckliga och ändamålsenliga som grund för våra uttalanden.

### **Styrelsens och verkställande direktörens ansvar**

Det är styrelsen som har ansvaret för förslaget till dispositioner beträffande föreningens vinst eller förlust. Vid förslag till utdelning innefattar detta bland annat en bedömning av om utdelningen är försvarlig med hänsyn till de krav som föreningens verksamhetsart, omfattning och risker ställer på storleken av föreningens egna kapital, konsolideringsbehov, likviditet och ställning i övrigt.

Styrelsen ansvarar för föreningens organisation och förvaltningen av föreningens angelägenheter. Detta innefattar bland annat att fortlöpande bedöma föreningens ekonomiska situation och att tillse att föreningens organisation är utformad så att bokföringen, medelsförvaltningen och föreningens ekonomiska angelägenheter i övrigt kontrolleras på ett betryggande sätt. Den verkställande direktören ska sköta den löpande förvaltningen enligt styrelsens riktlinjer och anvisningar och bland annat vidta de åtgärder som är nödvändiga för att föreningens bokföring ska fullgöras i överensstämmelse med lag och för att medelsförvaltningen ska skötas på ett betryggande sätt.

### **Den auktoriserade revisorns ansvar**

Vårt mål beträffande revisionen av förvaltningen, och därmed vårt uttalande om ansvarsfrihet, är att inhämta revisionsbevis för att med en rimlig grad av säkerhet kunna bedöma om någon styrelseledamot eller verkställande direktören i något väsentligt avseende:

- *företagit någon åtgärd eller gjort sig skyldig till någon försummelse som kan föranleda ersättningsskyldighet mot föreningen, eller*
- *på något annat sätt handlat i strid med lagen om ekonomiska föreningar, årsredovisningslagen eller stadgarna.*

Vårt mål beträffande revisionen av förslaget till dispositioner av föreningens vinst eller förlust, och därmed vårt uttalande om detta, är att med rimlig grad av säkerhet bedöma om förslaget är förenligt med lagen om ekonomiska föreningar.

Rimlig säkerhet är en hög grad av säkerhet,

men ingen garanti för att en revision som utförs enligt god revisionsssed i Sverige alltid kommer att upptäcka åtgärder eller försummelser som kan föranleda ersättningsskyldighet mot föreningen, eller att ett förslag till dispositioner av föreningens vinst eller förlust inte är förenligt med lagen om ekonomiska föreningar.

Som en del av en revision enligt god revisionsssed i Sverige använder vi professionellt omdöme och har en professionellt skeptisk inställning under hela revisionen. Granskningen av förvaltningen och förslaget till dispositioner av föreningens vinst eller förlust grundar sig främst på revisionen av räkenskaperna. Vilka tillkommande granskningsåtgärder som utförs baseras på vår professionella bedömning med utgångspunkt i risk och väsentlighet. Det innebär att vi fokuserar granskningen på sådana åtgärder, områden och förhållanden som är väsentliga för verksamheten och där avsteg och överträdelser skulle ha särskild betydelse för föreningens situation. Vi går igenom och prövar fattade beslut, beslutsunderlag, vidtagna åtgärder och andra förhållanden som är relevanta för vårt uttalande om ansvarsfrihet. Som underlag för vårt uttalande om styrelsens förslag till dispositioner beträffande föreningens vinst eller förlust har vi granskat om förslaget är förenligt med lagen om ekonomiska föreningar.

Göteborg,  
MAZARS AB

**Madeleine Bratt**  
Auktoriserad revisor

**Gert Karlsson**  
Lekmannarevisor

---

Produktion  
[www.aeel.se](http://www.aeel.se)  
©Ale EI 2022

