

Installation av mikroproduktionsanläggning

Generella krav

- Anslutning av produktionsanläggning till elnätet får endast göras efter godkännande av Ale El.
- Installation får enbart utföras av en behörig elinstallatör.
- Samtliga ingående produkter i anläggningen ska vara CE-märkta.
- Installationen ska följa Energiföretagens handbok "Anslutning av elproduktion till lågspänningsnätet – ALP", samt Svensk standard 437 01 40 och 436 40 00.
- Din produktionsanläggning ska inte kunna kopplas in mot ett spänningslöst yttre nät.
- Vi rekommenderar alltid 3-fasig växelriktare. 1-fas växelriktare ska inte överstiga 3 kW installerad effekt (enligt Energiföretagen Sverige).
- Växelriktaren ska vara fast ansluten på egen avsakrad gruppledning i gruppcentral eller i fasadmätarskåp. Stickproppsanslutningar är inte tillåtna.
- Elmätaren har funktionalitet för att mäta både konsumtion och produktion och behöver inte bytas. IT-system och mätare behöver dock konfigureras om. Detta görs efter att vi får in färdigianmälan och gett godkännande för driftsättning.

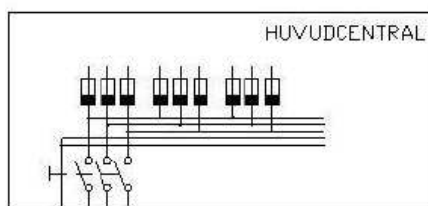
I anläggningar med mätartavla placerad inomhus eller i gemensamt kabelmätarskåp ska mätaren i första hand flyttas ut till ett fasadmätarskåp/markmätarskåp, alternativt ska en extra brytare för produktionsanläggning placeras lättåtkomligt på fasaden.

I kundanläggningens mätarskåp ska en huvudelkopplare med brytförmåga för anläggningens totala effekt finnas. Huvudelkopplaren ska kunna blockeras i öppet läge.

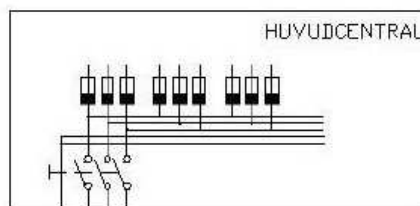
För att elnätsföretagets personal ska kunna arbeta säkert med elmätaren, ska elkopplare finnas som frånskiljer produktionsanläggningen. Elkopplare ska vara av typen lastfrånskiljare, den bör vara låsbar i öppet läge och den ska vara åtkomlig för elnätsföretagets personal enligt SS 436 40 00 kap. 551.7.4.

Om inte elkopplaren för produktionsanläggningen är enkelt åtkomlig för elnätsföretaget, kan mätarsäkringar och huvudelkopplare (kundens strömbrytare) utgöra frånskiljning vid arbeten på elmätaren. På äldre anläggningar kan denna lösning kräva omtrådning, så att elmätaren hamnar mellan dessa. Även byte av huvudelkopplare till en med frånskiljande och blockerbara egenskaper kan vara nödvändig vid detta alternativ.

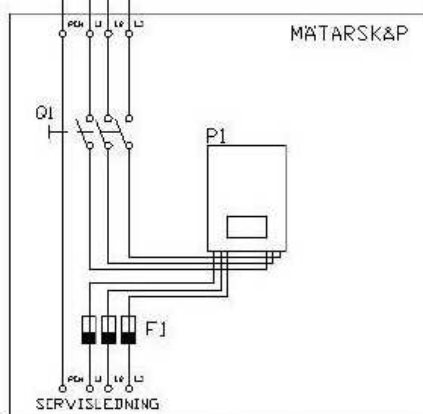
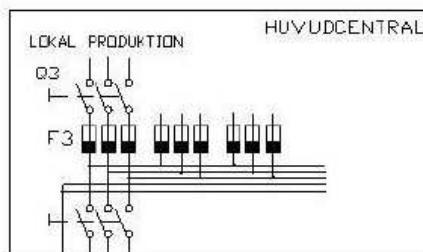
Ändringar i mätarskåpet kräver att dokumentation och märkning uppdateras.



Nytt mätarskåp



Äldre mätarskåp


 Nytt mätarskåp eller
äldre omtrådat mätarskåp

- F1 Mätarsäkringar
- Q1 Kundens strömbrytare
- P1 Elnätsföretagets elmätare
- Q3 Huvudelkopplare lokal produktion
- F3 Säkringar lokal produktion



Märkning

Av säkerhetsskäl skall de olika delarna i solcellssystemet, i tillämpliga delar, märkas enligt nedan:

Elkopplare för produktionsanläggning



Placeras där solcellsanläggningen ansluts till elnätet.

Exempel
Frånskilj produktion vid huvudkopplare (skylt enl. ovan)

Frånskilj matande nät vid mätarsäkring

Mätarskåp (mätartavla)



Placeras i mätarskåp (mätartavla)

Kopplingslåda



Placeras vid ev. kopplingslåda för solceller

DC-frånskiljare



Placeras vid frånskiljare för DC, före växelriktare

Växelriktare



Placeras vid växelriktare

AC-brytare



Placeras vid frånskiljare för DC, före växelriktare

