



Innehåll

VD kommentar	4
2019 i korthet	6
Elhandel	8
Verksamheten	10
Om Ale El	14
Bolagsstyrning	16
Finansiering	17
Förvaltningsberättelse	18
Styrelse	42
Revisionsberättelse	44

Hög investeringstakt

2019 har präglats av stora satsningar och därmed investeringar i elnätet för att klara Ales tillväxt i såväl närtid som i framtid. Som exempel kan nämnas att en ny transformatorstation har byggts i Surte som ersatt den gamla. Med det har Surte fått en utökad transformatorkapacitet på över 50 %. Arbetet med att bygga en ny mottagningsstation i Bohus startade efter omfattande planeringsarbete. Den nya mottagningsstationen som ska vara i drift senhösten 2021 kommer att ge en betydande förstärkning av såväl kapacitet som redundans i hela elnätet.

Arbetet med att byta ut alla elmätare startade under året och väntas vara klart runt sommaren 2020. Det är en reform och ett myndighetskrav att alla elmätare i Sverige ska bytas ut. Syftet är att elmätarna ska ha en betydligt bättre funktionalitet än de tidigare.

Arbetet med att vädersäkra högspänningsnätet fortsatte under året. Specifika satsningar har varit Kilandaledningen och Sannumsledningen, vilka är 10 kV-ledningar. Fortsatta arbeten med vädersäkring kommer att göras även de kommande åren. Målet är att så långt det är möjligt undvika driftstörningar på grund av väder, särskilt stormar.

I ett projekt som EU har stöttat ekonomiskt genomförde föreningen en genomlysning av IT-miljön. Arbetet har utmynnat i en åtgärdslista där många specifika aktiviteter ska göras framledes. I en samhällsviktig funktion som Ale El har IT-miljön en framträdande roll vad gäller sårbarhet och funktionalitet.

Ale El Elhandel är ett dotterbolag till Ale El Ekonomisk förening. Som medlem i Ale El Ekonomisk förening är man därmed också delägare i Ale El Elhandel. Föreningen och dotterbolaget har under 2019 vidareutvecklat kommunikationen och mark-

nadsföringen till föreningens medlemmar. Detta har bidragit starkt till att antalet medlemmar som blivit elhandelskunder under året har fördubblats mot tidigare år. Ett tydligt budskap i kommunikationen har varit "köp el av dig själv".

Resultatet för koncernen har varit mycket starkt. Dotterbolaget har bidragit till koncernens resultat för gemensamma funktioner. Även om koncernens resultat varit starkt så kräver de omfattande investeringarna finansiering till del genom banklån, då investeringarna anstränger kassaflödet. Strategin har varit att föreningen ska klara självfinansiering av de löpande investeringarna, medan banklån ska kunna finansiera de större specifika projekten. Den strategin har fungerat väl.

Vid 2019 års medarbetarundersökning utmärker sig Ale El genom en mycket hög index, och ligger inom segmentet "prestationsorienterad företagskultur". Medarbetarindex låg på 4,2 och chefsindex på 4,4. I mätningen, där 500 företag och andra organisationer deltagit, har Ale El de allra högsta resultatet av alla. Det betyder bland annat att personalen visare en stor trivsel, får goda arbetsförutsättningar, uppskattar sin arbetsmiljö och bidrar till en effektiv verksamhet. Ale Els mål framåt är att ligga kvar inom segmentet.

Ale växer, och Ale El med det, såväl på elnätsidan som på elhandelssidan. Även om Ale El genom dotterbolaget har kunder runt om i landet så kvarstår strategin att hålla ett lokalt fokus.

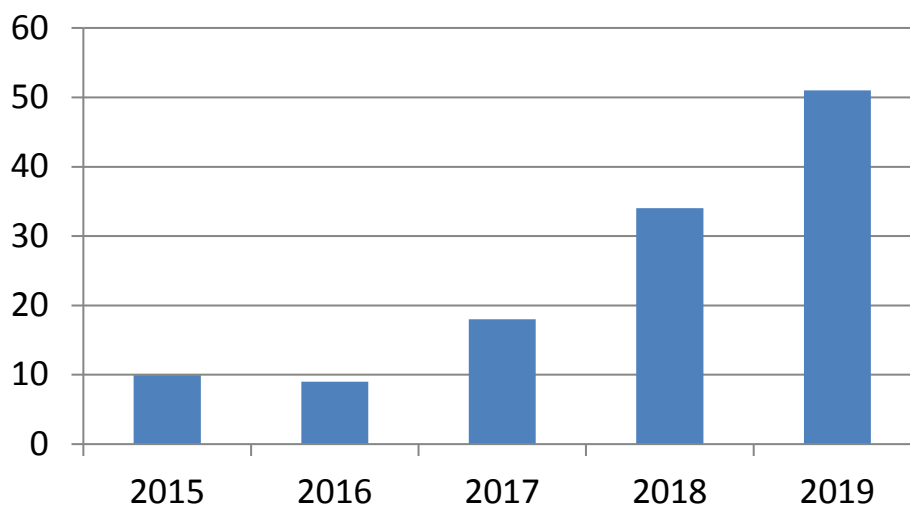
Stefan Brandt – VD



2019 i korthet

- ✓ Kraftigt ökade satsningar och investeringar
- ✓ Ny mätarreform
- ✓ Fortsatt vädersäkring
- ✓ Satsning på utvecklad IT-miljö
- ✓ Medlems-satsning
- ✓ Mycket starkt resultat
- ✓ Prestationsorienterad företagskultur
- ✓ Antalet kunder ökar

Investeringar i elnätet (MSEK)



Elnätet i siffror

Markledningar	921 km	Fördelningsstationer	6 st
Luftledningar	222 km	Kundabonnemang	13 260 st
Transformatorstationer	395 st	Nyanslutningar under året	150 st



2019 i korthet

- ✓ Vidareutvecklad kommunikation
- ✓ Fortsatt medlemsfokus
- ✓ Stark tillväxt i medlemskollektivet
- ✓ Ale Els "baby" KanEl-bullens dag
- ✓ Ökad osäkerhet i elmarknaden

VD kommentar

Ale El Elhandel är ett dotterbolag till Ale El Ekonomisk förening. Som medlem i Ale El Ekonomisk förening är man därmed också delägare i Ale El Elhandel AB. Bolaget har under 2019 vidareutvecklat kommunikationen och marknadsföringen till föreningens medlemmar. Detta har bidragit starkt till att antalet medlemmar som blivit elhandelskunder under året har fördubblats mot tidigare år. Ett tydligt budskap i kommunikationen har varit "köp el av dig själv". Även om Ale El Elhandel AB har kunder runt om i hela landet så är fokus på den lokala marknaden. Det innebär att satsningarna i marknadsföring och kommunikation riktar sig uteslutande lokalt.

Av många genomförda marknadsaktiviteter vill jag särskilt nämna Ale Els "baby" – KanEl-bullens dag. Morgonpendlare på alla pendelstationer i Ale uppvakts med kanelbullar av vår personal. Det har varit väldigt uppskattat. Allt fler företag och organisationer har tagit efter konceptet, inte minst i vår bransch.

Elmarknaden kommer framledes präglas av allt större osäkerhet på grund av under året genomförd kärnkraftavveckling, som kommer fortsätta kom-

mande år. Det innebär att allt mer baskraft försvinner från elmarknaden. Samtidigt har volymen väderberoende kraft kommit in i elmarknaden, särskilt i form av vindkraft. Bedömningen är därmed att prisutvecklingen kommer att bli allt mer volatil, dvs större variationer i priserna.

Sammantaget kan året sammanfattas som att Ale El Elhandel AB har haft en fortsatt god utveckling. Fokus har varit kundtillväxt, särskilt lokalt, då det är en viktig framtidsfråga i och med att elhandelsbolagen kommer att bli kundernas enda kontaktyta inom några få år.

Jag vill särskilt tacka min styrelse och medarbetare för ett gott samarbete under året och ser fram emot en fortsatt god utveckling tillsammans med er.

Stefan Brandt - VD





Ekonomi

På ekonomiavdelningen hanterar vi leverantörs- och kundreskontra för våra båda bolag. Vi följer upp projekt och fakturerar dessa till våra kunder. Lönehantering och fakturering sker även här.

Vi ansvarar för insamling och hantering av mätvärden från våra 13.500 mätare och under 2019 - 2020 projektleder vi utbytet av samtliga våra elmätare ute hos kund.

Ekonomiavdelningen har även en viktig roll för trivseln på kontoret, både i form av det lilla extra för våra besökande kunder samt företagets lokalvård.

Planering

Inom planeringsavdelningen ansvarar vi för att elektrifiera exploateringsområden och reinvesteringar i föreningens elnät.

Under året har arbetet med att förstärka och markförlägga 10kV-ledningar i landsbyggsnätet intensifierats, det arbetet berör i första hand områden öster om Älvängen och Nol.

Ett antal transformatorstationer har också bytts ut inom tätorterna i kommunen, dels ur ett reinvesteringarbehov, men också för att säkerställa kapaciteten i elnätet för att möta ett ökat effektbehov i framtiden.



Marknad

Att ge våra kunder och medlemmar hjälp med sina ärenden, bästa service och relevant information är Ale El marknadsavdelnings uppdrag.

Energibranschen genomgår stora förändringar, omvärldsbevakning och att säkra Ale Els efterlevnad av regelverk är ett ständigt pågående arbete.

Ale El kommer att fortsätta arbeta för att öka konsumenternas förståelse för hur elkostnaden är uppbyggd och hur den enskilde kan påverka. Cirka 45% av elkostnaden är skatter och avgifter, investeringar och reinvesteringar för att säkra drift och underhåll av elnätet motsvarar i genomsnitt ca 25% och elhandelskostnaden är de resterande 30%. Detta är en pedagogisk uppgift för marknadsavdelningen att förklara för elkonsumenten.

Våra värdeord Nära, Tryggt och Enkelt ska genomgå vårt bemötande, vår kommunikation och våra tjänster.

Vi har en mycket stark lokal förankring och känndomen om oss är hög. Sponsring till lokala föreningar i en bredd av verksamheter och åldersspann är Ale Els sätt att vara en god samhällsmedborgare i samhället vi lever och verkar i.

Drift & Anläggning

Den primära arbetsuppgiften är att tillse att alla våra kunder har ström varje timme, dygnet runt, året om. För att lyckas med detta måste vi kontinuerligt besiktiga vårt elnät. Det innebär att vi varje år patrullerar ca 250 km luftledning samt att vi besöker ca 400 transformatorstationer. Utöver det dagliga besiktningensarbete hjälper vi även till med kabelutsättning om någon av våra kunder t.ex. behöver gräva i sin trädgård.

De anläggningsarbeten vi utför avser nybyggnationer, ombyggnationer och underhåll av föreningens elnät.

Vi bygger om och förstärker det befintliga elnätet samt förlägger kabel och kopplar in nya transformatorstationer och kabelskåp i samband med nyexploateringar. Gammalt uttjänt material byts löpande ut för att säkerställa en fortsatt trygg elleverans.

Till största del utför vi arbeten i vårt eget elnät men vi hjälper även till med en del externa arbeten.

Energimarknadsinspektionen, som följer upp leverans kvaliteten i de svenska elnäten kräver löpande in en mängd information som vi på drift- och anläggningsavdelningen tillhandahåller.







Ledningsgrupp

Ale Els ledningsgrupp är ett instrument för långsiktigt ledarskap, strategi, koordinering, ärendebehandling för styrelsen samt för information mellan avdelningschefer och VD. Ledningsgruppen är också elföreningens interna informationsorgan.

Beslut och information om besluten tillsammans med annan övergripande information delges organisationen via separata avdelningsmöten eller via möten där samtliga medarbetare i personalstyrkan bjuds in.

Sammankallande till ledningsgruppens möten är VD, Stefan Brandt. Ledningsgruppen sammanträder regelbundet varannan vecka eller vid behov.

Ledningsgruppens arbete syftar till att öka beslutskraften i företaget. Genom en samlad syn kan beslut och förbättringsåtgärder lättare implementeras i hela organisationen. Om oenighet skulle råda inom gruppen angående ett beslut är det VD som har den slutgiltiga beslutsrätten.

För beslut som tas på styrelsenivå är vd:n adjungerad. VD saknar rösträtt men är normalt föredragande under styrelsemötena. Under 2019 har ledningsgruppen bestått av fem personer.



Christer Engström
Ekonomichef
Anställd 2009

Stefan Brandt
VD
Anställd 2010

Sarah Ander
Marknadschef
Anställd 2016

Mikael Hansson
Drift- och
anläggningschef
Anställd 1989

Jan Mohr
Planeringschef
Anställd 1996

Ale El Ekonomisk förening ägs av 2 357 medlemmar

Uppdraget från ägarna är enligt föreningens stadgar att "främja medlemmarnas ekonomiska intressen genom att bedriva nätverksamhet, äga anläggningar för produktion och överföring av energi, äga aktier och andelar i företag inom energisektorn samt bedriva annan därmed förenlig verksamhet".

För att säkerställa att det övergripande målet uppnås arbetar Ale El kontinuerligt med bolagsstyrningsfrågor för att upprätthålla en effektiv styrning, ledning och kontroll av företaget.

Till grund för styrningen finns både externa och interna regelverk.

Bolagsstyrningen i Ale El utgår från lagar (främst föreningslagen, aktiebolagslagen och redovisningsregelverk), föreningsstadgar, bolagsordning, interna riktlinjer samt policies. Ale Els styrning, ledning och kontroll fördelas mellan medlemmarna på årsstämman, styrelsen, VD och ledningsgrupp i enlighet med föreningsstadgarna. Medlemmarna utser bolagets valberedning, styrelse och revisorer vid ordinarie föreningsstämma.

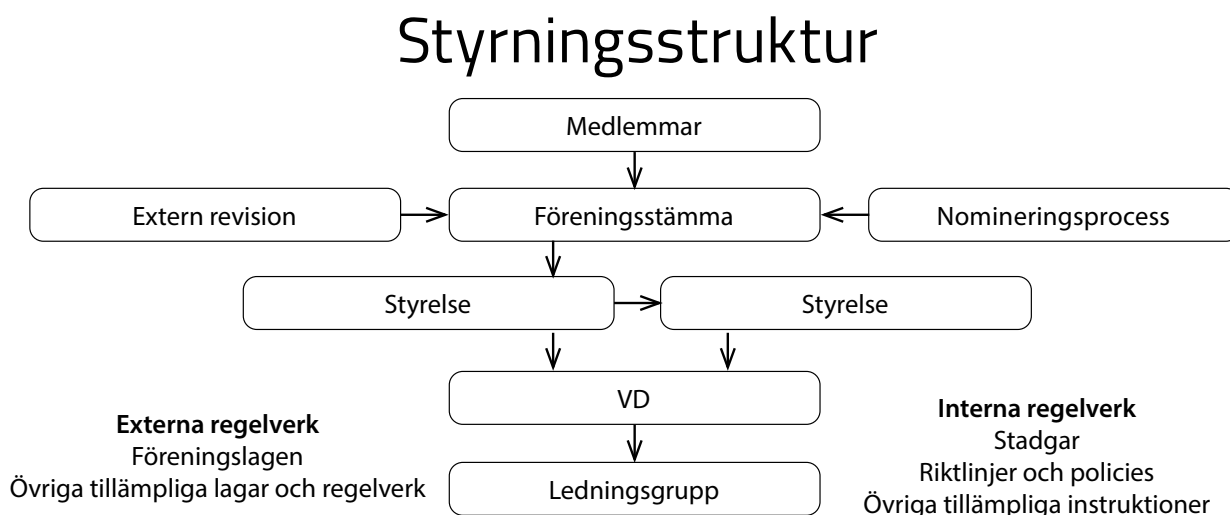
Antal medlemmar i Ale El Ekonomisk förening uppgick till 2 357 (2 377) per årsskiftet 2019/2020. Varje medlem har en röst oberoende av antal andelar.

Medlemmarnas inflytande utövas vid föreningsstämman, som är Ale Els högsta beslutande organ. Alla medlemmar som är registrerade på avstämningsdagen har rätt att delta i stämman. De medlemmar som inte har möjlighet att närvara personligen har möjlighet att företrädas genom ombud med fullmakt.

Föreningsstämman beslutar om förändringar i föreningsstadgarna, väljer ordförande, styrelse och revisorer, fastställer räkenskaperna, beslutar om eventuell utdelning eller återbäring och andra dispositioner av resultatet samt ansvarsfrihet för styrelsen. Vidare beslutar stämman om arvoden till styrelse och valberedning.

Föreningens stadgar förändrades under 2015 års föreningsstämma. Förändringen innebär bl a att alla elnätstkunder inom Ale Els koncessionsområde har möjlighet att bli medlemmar. Stadgeändringen gör föreningen kooperativ och möjliggör en skattemässig enkel återbäring till medlemmarna. Även en översyn av medlemsinsatser genomfördes.

Föreningsstämman för Ale El Ekonomisk förening kommer att hållas i Furulundsparken i Alafors den 13 maj 2020.



Under 2019 har Ale El Ekonomisk förening haft god tillgång till finansiering. Detta har möjliggjorts genom beredskap med goda reserver i form av bekräftade kreditlöften. Finansieringen sker främst genom räntebärande skulder i form av externa lån, obeskattade reserver samt eget kapital.

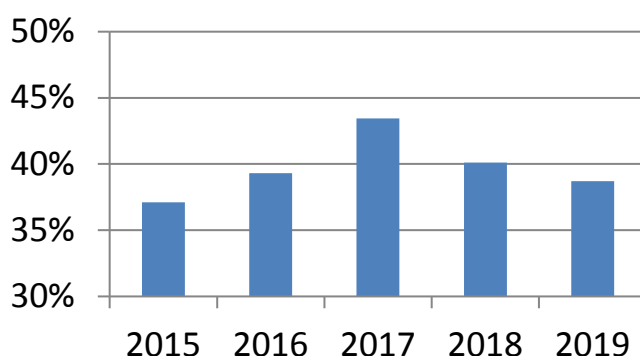
De räntebärande skulderna minskade med, efter avdrag för likvida medel, till netto 101 280 TSEK (72 598). Den genomsnittliga kapitalbindningen minskade med 0,3 år och uppgick till 2,3 år. Önskad räntebindning uppnås främst genom användande av företagslån med bunden ränta.

Föreningen amorterade 3,3 MSEK under året. Låga marknadsräntor under året medförde att den genomsnittliga räntan i Ale El Ekonomisk förenings portfölj sjönk med 0,5 procentenheter till 1,4 procent.

Finansmarknadens prognos för ränteutvecklingen kan utläsas av marknadens forwardkurva. Vid årskiftet 2019/2020 indikerar den en uppgång av sexmånadersräntan med 0,8 procentenheter till 0,25 procent för 2020. Med Ale El Ekonomisk förenings nuvarande upplåningsvolym och räntebindning skulle det innebära en oförändrad räntekostnad.

Samtidigt visar prognosen att den genomsnittliga räntan då skulle bli 1,4 procent. Föreningen planerar amortera 3,5 MSEK under 2020.

Soliditet koncern



Kapitalstruktur koncern (TSEK)

	2019	2018
Eget kapital	128 495	115 817
Räntebärande skulder	113 662	86 985
Ej räntebärande skulder	63 367	58 660
Uppskjuten skatteskuld	26 510	27 253
Summa eget kapital och skulder	332 034	288 715
Kassa och kortfristiga placeringar	12 382	14 387
Soliditet	39%	40%

Innehåll

Förvaltningsberättelse	20
Resultaträkning koncern	23
Balansräkning koncern	24
Kassaflödesanalys koncern	26
Resultaträkning moderbolag	27
Balansräkning moderbolag	28
Kassaflödesanalys moderbolag	31
Noter	32
Styrelse	42
Revisionsberättelse	44

Verksamheten

Ale El Ekonomisk förening, organisationsnummer 763500-0040, med säte i Alafors, är moderföretag i en koncern som erbjuder varor och tjänster inom elbranschen.

Ale El Ekonomisk föreningens verksamhetsidé är att främja medlemmarnas ekonomiska intressen genom att bedriva nätverksamhet, äga anläggningar för produktion och överföring av energi, äga aktier och andelar i företag inom energisektorn samt bedriva annan därmed förenlig verksamhet.

Föreningens organisation utgår från fyra verksamhetsområden planering, drift och anläggning, ekonomi samt marknad.

Omsättning och resultat

Energiomsättningen inom Ale El Ekonomisk fören-

ings nätkoncessionsområde har under året uppgått till 202 GWh (föregående år 208). Regionnätet har försörjt vårt lokalnät med 209 GWh (216) och lokal produktion med 2 GWh (1). Nätförlusterna uppgår till 9 GWh (9).

Omsättningen i koncernen ökar med 4% främst beroende på ökad kundtillväxt i föreningen samt högre anslutnings- och entreprenadintäkter. Resultat efter finansiella poster ökar med ca 3,5 MSEK till 15,7 MSEK.

Föreningens investeringar på 51,8 MSEK lånefinansieras med 30 MSEK, resterande tas ur eget kassaflöde.

Året 2019 var ett mildår vilket medför lägre antal överförda kWh till kundkollektiv än prognosticerat.

Föreningen amorterar 3,3 MSEK under året. Soliditeten i koncernen minskar med 1,4 procentenheter till 38,7% på grund av nyupptaget lån på 30 MSEK samt ökat justerat eget kapital.

Flerårsjämförelse

Koncernen

Flerårsöversikt (TSEK)	2019	2018	2017	2016	2015
Nettoomsättning	130 823	126 036	111 265	107 169	93 051
Resultat efter finansiella poster	15 676	12 208	12 701	10 472	5 209
Balansomslutning	332 034	288 715	245 464	248 513	241 592
Soliditet (%)	38,7	40,1	43,5	39,1	37,1
Medeltal anställda	33	31	31	31	31

Moderbolaget

Flerårsöversikt (TSEK)	2019	2018	2017	2016	2015
Nettoomsättning	94 805	90 011	85 161	83 725	77 578
Resultat efter finansiella poster	15 479	11 889	12 309	10 119	4 242
Balansomslutning	329 692	285 321	251 845	249 708	248 325
Soliditet (%)	39,0	40,6	42,4	38,9	36,1
Medeltal anställda	33	31	31	31	31

Väsentliga händelser under året

Nya bostadsområden och exploateringar i kommunen märks i antal nyanslutningar och inte minst på investeringsnivån. Under 2019 investerar Ale El Ekonomisk förening ca 51 MSEK i elnätet, mycket av det beroende på investeringar i mätarbyten, stationsuppgaderingar samt framtida nyanslutningar.

Ale kommun har fortsatt höga expansionsplaner och under de närmsta åren förväntar sig kommunen en tillväxt på ca 1 000 personer per år.

Dotterbolaget har sedan tidigare minskat risken i elhandelsaffären med hjälp av partneravtal.

Väsentliga händelser efter räkenskapsårets utgång

Energimarknadsinspektionen har aviserat att det sannolikt blir en fördröjning i det branschförändrande förslaget till en elhandlarcentrisk modell.

Förslaget innebär i korthet att elhandlaren kommer ha den avgörande parten av kontakt med kund. Detta ställer i sin tur en mängd krav på kommunikation mellan elhandel- och elnätsbolag. Förslaget om en automatiserad kommunikation mellan elhandel- och elnätsbolag har ännu inte kommit till stånd utan förväntas vara klart tidigast om 4 år enligt tillsynsmyndigheten Energimarknadsinspektionen.

Förväntad framtida utveckling

För elhandelsverksamheten ser Ale El en fortsatt tillströmning av nya kunder och en förbättrad resultatutveckling. Elnätsverksamheten är inne i en stark investeringsfas, framförallt till följd av Ale kommuns befolkningstillväxt, ny- och återinvesteringar i elnä-

tet samt byte elmätare.

Miljö

Ale El Ekonomisk förening är miljödiplomerade i enlighet med kraven i Svensk Miljöbas. Bolaget har varit miljödiplomerade sedan 2011 och bolaget arbetar fortlopande med ett aktivt miljöarbete.

Personal

Samtlig personal i koncernen är anställd vid moderbolaget. Personalomsättningen är låg och har så varit de senaste åren. Ett ständigt säkerhetsarbete pågår där fokus ligger på risker med starkströmsanläggningar.

Ägarförhållanden

Av andelarna i Ale El Ekonomisk förening äger Ale Kommun 16 %, AB Alebyggen 13 % och resterande 71 % av andelarna är fördelade på 2.355 medlemmar.

Finansiell riskhantering

De finansiella riskerna kan primärt delas upp i följande kategorier: marknadsrisk (inkl. valutarisk, ränterisk och prisrisk), volymrisk, kreditrisk och likviditetsrisk.

Koncernen utsätts genom sin verksamhet för en mängd olika finansiella risker: marknadsrisk (omfattande elprisrisk, och ränterisk), kreditrisk och likviditetsrisk. Företagets övergripande riskhanteringspolicy fokuserar på oförutsägbarheten på de finansiella marknaderna och eftersträvar att minimera potentiella ogynnsamma effekter på företagets finansiella resultat. Företaget använder derivatinstrument för att säkra viss riskexponering. Riskhanteringen sköts av ekonomiavdelningen enligt policier som fastställts av styrelsen. Ekonomiavdelningen identifierar, utvärderar och säkrar finansiella risker i nära samarbete med de operativa enheterna. Styrelsen upprättar skriftliga policier

och affärsplaner såväl för den övergripande riskhanteringen som för specifika områden, såsom elprisrisk, ränterisk, kreditrisk, användning av derivatinstrument och finansiella instrument som inte är derivat samt placering av överlikviditet. Riskerna kopplat till elhandeln minimeras genom partneravtal.

Ränterisk

Koncernens ränterisk är främst kopplad till räntebärande skulder, vilka per balansdagen uppgick till 113 662 TSEK. 100 % av dessa är räntesäkrade vilket inte ger någon ränterisk. Företaget har som policy att minst 70 % av de långfristiga lånen ska vara räntesäkrade. Företaget har upplåning endast i svensk valuta.

Kreditrisk

Koncernen eftersträvar bästa möjliga kreditvärdighet på koncernens motparter. Merparten av koncernens försäljning kan ske med låg kreditrisk. Samtliga nya kunder kreditprövas vilket har givit att historiskt sett har kreditförlusterna varit låga. Det

finns ingen koncentration av kreditrisk eftersom koncernen har ett stort antal kunder.

Likviditetsrisk

Koncernen arbetar kontinuerligt med sin likviditet och har checkkrediter för att balansera likviditetsrisken. Företaget placerar överskottslikviditet enligt fastställd finansieringspolicy från styrelsen. På balansdagen hade koncernen likvida tillgångar på 12 382 TSEK (14 387 TSEK) som snabbt kan omsättas i kassamedel, för hantering av likviditetsrisken. I koncernens elnätsverksamhet finns även en risk vid längre elavbrott till kund. Enligt ellagen är varje elnätsbolag skyldig att utbetala avbrottsersättning efter varje påbörjad 12-timmarsperiod.

Förslag till vinstdisposition 2019

Balanserat resultat	1 366 280
Årets resultat	141 965
Summa	1 508 245
I ny räkning överföres	1 508 245
Summa	1 508 245

Återbäring á 1,5 MSEK belastar 2019 års resultat och är inte upptagen i förslag till vinstdisposition.

Resultaträkning koncern

Belopp i TSEK	Not	2019-01-01 2019-12-31	2018-01-01 2018-12-31
Rörelsens intäkter m.m.			
Nettoomsättning	3	130 823	126 036
Förändring av lagervaror under tillverkning och färdiga varor		-35	-321
Aktiverat arbete för egen räkning		3 532	3 726
Övriga rörelseintäkter		382	216
Summa rörelsens intäkter		134 702	129 657
Rörelsens kostnader			
Råvaror och förnödenheter		-54 047	-55 686
Handelsvaror		-1	-6
Övriga externa kostnader	5, 6	-23 063	-20 618
Personalkostnader	7	-28 760	-27 354
Avskrivningar av materiella och immateriella anläggningstillgångar		-11 851	-12 148
Summa rörelsens kostnader		-117 722	-115 812
RÖRELSERESULTAT		16 980	13 845
Resultat från finansiella investeringar			
Övriga ränteintäkter och liknande resultatposter	8	59	43
Räntekostnader och liknande resultatposter	9	-1 363	-1 680
Summa finansiella poster		-1 304	-1 637
Resultat efter finansiella poster		15 676	12 208
Skatt på årets resultat	10	-3 744	-3 042
Årets resultat		11 932	9 166

Balansräkning koncern

Belopp i TSEK	Not	2019-12-31	2018-12-31
TILLGÅNGAR			
<i>Anläggningstillgångar</i>			
<i>Materiella anläggningstillgångar</i>			
Byggnad och mark	11	10 364	10 880
Markanläggning	12	757	326
Maskiner och andra tekniska anläggningar	13	191 210	177 168
Inventarier, verktyg och installationer	14	3 847	3 294
Pågående nyanläggningar och förskott avseende materiella anläggningstillgångar	15	65 465	40 064
		271 643	231 732
Summa anläggningstillgångar		271 643	231 732
<i>Omsättningstillgångar</i>			
<i>Varulager m.m.</i>			
Råvaror och förnödenheter		4 107	3 345
Pågående arbete för annans räkning	17	414	522
		4 521	3 867
<i>Kortfristiga fordringar</i>			
Kundfordringar		18 076	13 489
Övriga fordringar		2 629	1 620
Förutbetalda kostnader och upplupna intäkter	18	22 783	23 620
		43 488	38 729
<i>Kassa och bank</i>			
		12 382	14 387
Summa omsättningstillgångar		60 391	56 983
SUMMA TILLGÅNGAR		332 034	288 715

Balansräkning koncern

Belopp i TSEK	Not	2019-12-31	2018-12-31
EGET KAPITAL OCH SKULDER			
Eget kapital			
Andelskapital		5 698	5 729
Övrigt tillskjutet kapital		5 836	5 807
Reservfond		6 295	6 295
Balanserat resultat		98 729	88 820
Årets resultat		11 932	9 166
Eget kapital hänförligt till moderbolagets andelsägare		128 490	115 817
Summa eget kapital		128 490	115 817
Avsättningar			
Avsättningar för skatter	20	29 720	27 253
Summa avsättningar		29 720	27 253
Långfristiga skulder			
Skulder till kreditinstitut	21, 23	110 402	83 475
Övriga skulder		257	247
Summa långfristiga skulder		110 659	83 722
Kortfristiga skulder			
Skulder till kreditinstitut	23	3 260	3 510
Leverantörsskulder		16 301	16 190
Skatteskulder		55	360
Övriga skulder		3 703	2 605
Upplupna kostnader och förutbetalda intäkter	22	39 846	39 258
Summa kortfristiga skulder		63 165	61 923
SUMMA EGET KAPITAL OCH SKULDER		332 034	288 715

Förändring av eget kapital koncern

	Andelskapital	Övrigt tillskjutet kapital	Reservfond	Annat eget kapital inkl årets resultat	Summa eget kapital
Belopp vid årets ingång 2019-01-01	5 729	5 807	6 295	97 986	115 817
Andelsförändring	-31	29			-2
Effekt skatteförändring				743	743
Årets resultat				11 932	11 932
Belopp vid årets utgång 2019-12-31	5 698	5 836	6 295	110 661	128 490

Kassaflödesanalys koncern

Belopp i TSEK	Not	2019-01-01 2019-12-31	2018-01-01 2018-12-31
Den löpande verksamheten			
Rörelseresultat		16 982	13 845
Justeringar för poster som inte ingår i kassaflödet	25	11 851	11 714
Erhållen ränta		60	43
Betald ränta		-1 364	-1 680
Betald skatt		-916	-831
Kassaflöde från den löpande verksamheten före förändringar av rörelsekapital		26 613	23 091
Kassaflöde från förändringar av rörelsekapital			
Minskning(+)/ökning(-) av varulager		-762	-6
Minskning(+)/ökning(-) av rörelsefordringar		-4 712	-17 740
Minskning(-)/ökning(+) av rörelseskulder		1 934	35 446
Kassaflöde från den löpande verksamheten		23 073	40 791
Investeringsverksamheten			
Förvärv av materiella anläggningstillgångar		-51 762	-35 235
Försäljning av materiella anläggningstillgångar		0	524
Kassaflöde från investeringsverksamheten		-51 762	-34 711
Finansieringsverksamheten			
Nyupptagna finansiella skulder		30 000	
Amortering av finansiella skulder		-3 313	-3 520
Återbetalda insatser		-3	-51
Kassaflöde från finansieringsverksamheten		26 684	-3 571
Årets kassaflöde			
Likvida medel vid årets början		-2 005	2 509
Likvida medel vid årets slut	26	14 387	11 878
		12 382	14 387

Resultaträkning moderbolag

Belopp i TSEK	Not	2019-01-01 2019-12-31	2018-01-01 2018-12-31
Rörelsens intäkter m.m.			
Nettoomsättning	3, 4	94 805	90 011
Förändring av lagervaror under tillverkning, färdiga varor och pågående arbete för annans räkning		-35	-321
Aktiverat arbete för egen räkning		3 532	3 726
Övriga rörelseintäkter		382	216
Summa rörelsens intäkter		98 684	93 632
Rörelsens kostnader			
Råvaror och förnödenheter	4	-18 484	-20 268
Övriga externa kostnader	4, 5, 6	-22 868	-20 423
Personalkostnader	7	-28 760	-27 354
Avskrivningar av materiella och immateriella anläggningstillgångar		-11 851	-12 148
Summa rörelsens kostnader		-81 963	-80 193
Rörelseresultat		16 721	13 439
Resultat från finansiella investeringar			
Övriga ränteintäkter och liknande resultatposter	8	122	130
Räntekostnader och liknande resultatposter	9	-1 364	-1 680
Summa finansiella poster		-1 242	-1 550
Resultat efter finansiella poster		15 479	11 889
Bokslutsdispositioner			
Mottagna koncernbidrag		197	315
Förändring av avskrivningar utöver plan		-15 000	-11 700
Summa bokslutsdispositioner		-14 803	-11 385
Resultat före skatt		676	504
Skatt på årets resultat	10	-534	-468
Årets resultat		142	36

Balansräkning moderbolag

Belopp i TSEK	Not	2019-12-31	2018-12-31
TILLGÅNGAR			
Anläggningstillgångar			
Materiella anläggningstillgångar			
Byggnad och mark	11	10 364	10 880
Markanläggning	12	757	326
Maskiner och andra tekniska anläggningar	13	191 210	177 168
Inventarier, verktyg och installationer	14	3 847	3 294
Pågående nyanläggningar och förskott avseende materiella anläggningstillgångar	15	65 465	40 064
		271 643	231 732
Finansiella anläggningstillgångar			
Andelar i koncernföretag	16	4 600	4 600
		4 600	4 600
Summa anläggningstillgångar		276 243	236 332
Omsättningstillgångar			
Varulager m.m.			
Råvaror och förnödenheter		4 107	3 345
Pågående arbete för annans räkning	17	414	522
		4 521	3 867
Kortfristiga fordringar			
Kundfordringar		17 713	13 225
Övriga fordringar		2 170	1 161
Förutbetalda kostnader och upplupna intäkter	18	17 353	17 558
		37 236	31 944
Kassa och bank			
		11 692	13 178
Summa omsättningstillgångar		53 449	48 989
SUMMA TILLGÅNGAR		329 692	285 321

Balansräkning moderbolag

Belopp i TSEK	Not	2019-12-31	2018-12-31
EGET KAPITAL OCH SKULDER			
Eget kapital			
Bundet eget kapital			
Medlemsinsatser		5 698	5 729
Förlagsinsatser		5 836	5 807
Reservfond		6 295	6 295
		17 829	17 831
Fritt eget kapital			
Balanserad vinst		1 366	1 330
Årets resultat		142	36
		1 508	1 366
Summa eget kapital		19 337	19 197
Obeskattade reserver	19	138 878	123 878
Långfristiga skulder	21, 23		
Skulder till kreditinstitut		110 402	83 475
Övriga skulder		257	247
Summa långfristiga skulder		110 659	83 722
Kortfristiga skulder			
Skulder till kreditinstitut	23	3 260	3 510
Leverantörsskulder		11 746	11 448
Skulder till koncernföretag		12 184	12 102
Skatteskulder		55	360
Övriga skulder		2 986	1 997
Upplupna kostnader och förutbetalda intäkter	22	30 587	29 107
Summa kortfristiga skulder		60 818	58 524
SUMMA EGET KAPITAL OCH SKULDER		329 692	285 321

Förändring av eget kapital moderbolag

	Andelskapital	Reservfond	Balanserad vinst inkl. årets resultat	Summa eget kapital
Belopp vid årets ingång 2019-01-01	11 536	6 295	1 366	19 197
Vinstdisposition enligt årsstämma				0
Andelsförändring	-2			-2
Årets resultat			142	142
Belopp vid årets utgång 2019-12-31	11 534	6 295	1 508	19 337

Kassaflödesanalys moderbolag

Belopp i TSEK	Not	2019-01-01 2019-12-31	2018-01-01 2018-12-31
Den löpande verksamheten			
Rörelseresultat		16 722	13 439
Justeringar för poster som inte ingår i kassaflödet	25	11 851	11 714
Erhållen ränta		122	130
Erlagd ränta		-1 364	-1 680
Betald skatt		-916	-831
Kassaflöde från den löpande verksamheten före förändringar av rörelsekapital		26 415	22 772
Kassaflöde från förändringar av rörelsekapital			
Minskning(+)/ökning(-) av varulager		-762	-6
Minskning(+)/ökning(-) av rörelsefordringar		-4 966	-13 199
Minskning(-)/ökning(+) av rörelseskulder		2 905	25 990
Kassaflöde från den löpande verksamheten		23 592	35 557
Investeringsverksamheten			
Förvärv av materiella anläggningstillgångar		-51 762	-35 235
Försäljning av materiella anläggningstillgångar		0	524
Kassaflöde från investeringsverksamheten		-51 762	-34 711
Finansieringsverksamheten			
Nyupptagna finansiella skulder		30 000	
Amortering av finansiella skulder		-3 313	-3 520
Inbetalning/återbetalning insats		-3	-51
Kassaflöde från finansieringsverksamheten		26 684	-3 571
Årets kassaflöde		-1 486	-2 725
Likvida medel vid årets början		13 178	15 903
Likvida medel vid årets slut	26	11 692	13 178

NOT 1

Från och med 2014 tillämpar koncernen och moderbolaget årsredovisningslagen och Bokföringsnämndens allmänna råd BFNAR 2012:1 (K3) vid upprättandet av sina finansiella rapporter.

Redovisningsvaluta

Årsredovisningen är upprättad i svenska kronor och beloppen anges i tkr om inget annat anges.

Koncernredovisning

Koncernredovisningen omfattar moderbolaget och de dotterföretag i vilka moderbolaget direkt eller indirekt innehar mer än 50% av rösterna eller på annat sätt har ett bestämmande inflytande. Koncernredovisningen är upprättad enligt förvärvsmetoden vilket innebär att eget kapital som fanns i dotterföretagen vid förvärvstidpunkten elimineras i sin helhet.

I koncernens eget kapital ingår härigenom endast den del av dotterföretagens eget kapital som tillkommit efter förvärvet.

Bokslutsdispositioner och obeskattade reserver delas upp i eget kapital och uppskjuten skatteskuld. Uppskjuten skatt hänförlig till årets bokslutsdispositioner ingår i årets resultat. Den uppskjutna skatteskulden har redovisats som avsättning, medan resterande del tillförts koncernens eget kapital. Uppskjuten skatt i obeskattade reserver har beräknats till 21,4%.

Om det koncernmässiga anskaffningsvärdet för aktierna överstiger det i förvärvsanalysen upptagna värdet av bolagets nettotillgångar, redovisas skillnaden som koncernmässig goodwill. Detta värde skrivs av koncernmässigt under en period uppgående till 10 år. Avskrivningstakten baseras på förvärvens långsiktiga strategiska betydelse för koncernen.

Internvinster inom koncernen elimineras i sin helhet.

Kassaflödesanalys

Kassaflödesanalysen har upprättats enligt den indirekta metoden varvid justering skett för transaktioner som inte medfört in- eller utbetalningar. Som likvida medel klassificeras, förutom kassa- och

banktillgodohavanden, tillgodohavande på koncernkonto och kortfristiga likvida placeringar som lätt kan omvandlas till ett känt belopp och som är utsatt för en obetydlig risk för värdefluktuation.

Värderingsprinciper m.m.

Tillgångar, avsättningar och skulder har värderats till anskaffningsvärden om inget annat anges nedan.

Intäktsredovisning

Intäkter avseende försäljning av varor redovisas när de väsentliga riskerna och fördelarna som är förknippade med äganderätten till varorna har övergått på köparen och när intäktsbeloppet kan beräknas på ett tillförlitligt sätt.

Utförda tjänsteuppdrag till fast pris vinstavräknas i takt med att arbetet utförs. Det innebär att intäkterna redovisas med utgångspunkt från färdigställandegraden. Färdigställandegraden beräknas som nedlagda uppdragsutgifter för utfört arbete i relation till beräknade totala uppdragsutgifter för att fullgöra uppdraget. För uppdrag där utfallet inte kan beräknas på ett tillfredsställande sätt redovisas en intäkt som motsvarar nedlagda kostnader. Befarade förluster kostnadsförs så snart de är kända.

Utförda tjänsteuppdrag på löpande räkning vinstavräknas i takt med att arbetet utförs.

Entreprenaduppdrag till fast pris intäktsredovisas i koncernen i takt med att arbetet utförs. Det innebär att intäkter redovisas med utgångspunkt från färdigställandegraden. Färdigställandegraden beräknas som nedlagda projektkostnader i relation till beräknade projektkostnader för hela entreprenaden. För uppdrag där utfallet inte kan beräknas på ett tillfredsställande sätt redovisas en intäkt som motsvarar nedlagda kostnader. Befarade förluster kostnadsförs så snart de är kända.

I moderbolaget intäktsredovisas entreprenaduppdrag till fast pris enligt färdigställandemetoden vilket innebär att de redovisas i resultaträkningen så snart arbetet i allt väsentligt är fullgjort. Fram till dess redovisas utgifterna som tillgång och fakturerade belopp som skuld. Entreprenaduppdrag på löpande räkning vinstavräknas i takt med att

arbetet utförs.

Materiella och immateriella anläggnings-tillgångar

Materiella anläggningstillgångar är redovisade till anskaffningskostnad med avdrag för planmässiga avskrivningar baserade på en bedömning av tillgångarnas nyttjandeperiod. Följande avskrivningstider tillämpas för moderbolag. Dotterbolag saknar anläggningstillgångar med avskrivningar.

Byggnader	15-40	år
Distributionsanläggningar	20-40	år
Markanläggning	20	år
Elmätare och lastbilar	10	år
Inventarier, verktyg och bilar	5	år

Låneutgifter

Låneutgifter belastar resultatet för det år till vilket de hänförs.

Leasing

Leasingavtal klassificeras antingen som finansiell eller operationell leasing. Finansiell leasing föreligger då de ekonomiska riskerna och förmånerna förknippade med leasingobjektet i all väsentlighet har förts över till leasetagaren. I annat fall är det fråga om operationell leasing. Koncernen har inga väsentliga finansiella leasingavtal varför samtliga leasingavtal redovisas som operationella leasingavtal, vilket innebär att leasingavgiften fördelas linjärt över leasingperioden.

Nedskrivningar

Skulle en indikation om en värdenedgång beträffande en tillgång föreligga fastställs dess återvinningsvärde. Överstiger tillgångens bokförda värde återvinningsvärdet skrivs tillgången ner till detta värde. Återvinningsvärdet definieras som det högsta av marknadsvärdet och nyttjandevärdet. Nyttjandevärdet definieras som nuvärdet av de uppskattade framtida betalningar som tillgången genererar. Nedskrivningar redovisas över resultaträkningen.

Inkomstskatter

Redovisning av inkomstskatt inkluderar aktuell skatt och uppskjuten skatt. Skatten redovisas i resultaträkningen, förutom i de fall den avser poster som redovisas direkt i eget kapital. I sådana fall redovisas även skatten i eget kapital. Uppskjuten skatt redovisas enligt balansräkningsmetoden på alla väsentliga temporära skillnader. En temporär skillnad finns när det bokförda värdet på en tillgång eller skuld skiljer sig från det skattemässiga värdet.

Uppskjuten skatt beräknas med tillämpning av den skattesats som har beslutats eller aviserats per balansdagen vilken för närvarande är 21,4%.

Uppskjutna skattefordringar redovisas i den omfattning det är troligt att framtida skattemässiga överskott kommer att finnas mot vilka de temporära skillnaderna kan nyttjas.

Varulager m.m.

Varulagret har värderats till det lägsta av anskaffningsvärdet och nettoförsäljningsvärdet. Vid bestämmande av anskaffningsvärdet har först-in-först-ut-principen tillämpats.

Fordringar

Fordringar har upptagits till de belopp varmed de beräknas inflyta.

Avsättningar

Avsättningar redovisas när koncernen har eller kan anses ha en förpliktelse som ett resultat av en inträffad händelse och det är sannolikt att utbetalningar kommer att krävas för att fullgöra förpliktelsen. En förutsättning är att det går att göra en tillförlitlig uppskattning av det belopp som ska utbetalas

Ersättningar till anställda - pensioner

Koncernens pensionsplaner för ersättning efter

avslutad anställning omfattar både avgiftsbestämda och förmånsbestämda pensionsplaner. I avgiftsbestämda planer betalar företaget fastställda avgifter till en separat juridisk enhet. När avgiften är betalad har företaget inga ytterligare förpliktelser. I förmånsbestämda planer beräknas skulden och avgiften med hänsyn till bland annat bedömda framtida löneökningar och inflation. Samtliga pensionsplaner redovisas som avgiftsbestämda planer vilket innebär att avgiften redovisas som kostnad i takt med att pensionen tjänas in.

NOT 2

Företagsledningen gör uppskattningar och antaganden om framtiden. Dessa uppskattningar kommer sällan att motsvara det verkliga resultatet. Företaget ser inte någon avsevärd risk för väsentliga justeringar i redovisade värden för tillgångar och skulder i de uppskattningar och antaganden som görs.

Varje år provas om det finns någon indikation på att tillgångars värde är lägre än det redovisade värdet. Finns en indikation så beräknas tillgångens återvinningsvärde, vilket är det lägsta av tillgångens verkliga värde med avdrag för försäljningskostnader och nyttjandevärdet.

NOT 3 NETTOOMSÄTTNING PER GEOGRAFISK MARKNAD

	Koncernen		Moderbolaget	
	2019	2018	2019	2018
Norden	130 823	126 036	94 805	90 011
	130 823	126 036	94 805	90 011

NOT 4 INKÖP OCH FÖRSÄLJNING INOM KONCERNEN

	Moderbolaget	
	2019	2018
Andel av försäljningen som avser koncernföretag	3%	2%
Andel av inköpen som avser koncernföretag	11%	14%

NOT 5 LEASINGAVGIFTER

	Koncernen		Moderbolaget	
	2019	2018	2019	2018
Operationell leasing, inkl. hyra för lokal				
Leasingavgifter, årets kostnad	795	964	795	964
Återstående leasingavgifter förfaller enligt följande:				
Inom ett år	685	856	685	856
Senare än ett år men inom fem år	611	1 206	611	1 206
Senare än fem år				
Summa	1 296	2 062	1 296	2 062

NOT 6 ERSÄTTNING TILL REVISORER

	Koncernen		Moderbolaget	
	2019	2018	2019	2018
Arvoden och kostnadsersättningar				
Mazars SET Revisionsbyrå AB				
Revisionsuppdraget	179	129	132	89
Skatterådgivning	11	0	9	0
	190	129	141	89

NOT 7 MEDELTALET ANSTÄLLDA SAMT LÖNER OCH ANDRA ERSÄTTNINGAR

	2019		2018	
	Antal anställda	Varav män	Antal anställda	Varav män
Medeltalet anställda				
Moderbolaget				
Sverige	33	24	31	23
Koncernen totalt	33	24	31	23

	2019		2018	
	Kvinnor	Män	Kvinnor	Män
Företagsledningen				
Styrelsen	2	7	2	7
VD och övriga företagsledningen	1	4	1	4

	2019		2018	
	Löner och ersättningar	Sociala kostnader	Löner och ersättningar	Sociala kostnader
Personalkostnader				
Moderbolaget				
Styrelse och VD	1 899	1 117	1 692	989
(varav pensionskostnad)		(483)		(413)
Övriga anställda	16 660	7 412	15 797	7 077
(varav pensionskostnad)		(1 755)		(1 679)
Koncernen totalt	18 559	8 529	17 489	8 066
(varav pensionskostnad)		(2 238)		(2 092)

NOT 8 ÖVRIGA RÄNTEINTÄKTER OCH LIKANDE RESULTATPOSTER

	Koncernen		Moderbolaget	
	2019	2018	2019	2018
Ränteintäkter koncernföretag	0	0	67	87
Ränteintäkter övriga	55	43	55	43
Summa	55	43	122	130

NOT 9 RÄNTEKOSTNADER OCH LIKNANDE RESULTATPOSTER

	Koncernen		Moderbolaget	
	2019	2018	2019	2018
Räntekostnader övriga	1 364	1 680	1 364	1 680
Summa	1 364	1 680	1 364	1 680

NOT 10 SKATT PÅ ÅRETS RESULTAT

	Koncernen		Moderbolaget	
	2019	2018	2019	2018
Aktuell skatt	534	468	534	468
Uppskjuten skatt	3 210	2 574	0	0
Summa	3 744	3 042	534	468
Redovisad skatt				
Redovisat resultat före skatt	15 676	12 208	676	504
Skatt enligt gällande skattesats, 21,4% respektive 22%	-3 355	-2 686	-145	-111
Avstämning av redovisad skatt				
Effekt av ej avdragsgilla kostnader	-389	-356	-389	-357
Effekt av utnyttjade tidigare ej värderade underskottsavdrag	0	0	0	0
Summa	-3 744	-3 042	-534	-468

NOT 11 BYGGNAD OCH MARK

	Koncernen		Moderbolaget	
	2019	2018	2019	2018
Ingående anskaffningsvärde	25 532	25 532	25 532	25 532
Inköp	0	0	0	0
Utgående ackumulerade anskaffningsvärden	25 532	25 532	25 532	25 532
Ingående avskrivningar	-14 651	-14 135	-14 651	-14 135
Årets avskrivningar	-517	-517	-517	-517
Utgående ackumulerade avskrivningar	-15 168	-14 651	-15 168	-14 651
Redovisat värde	10 364	10 880	10 364	10 880

NOT 12 MARKANLÄGGNING

	Koncernen		Moderbolaget	
	2019	2018	2019	2018
Ingående anskaffningsvärde	2 951	2 624	2 951	2 624
Inköp	452	327	452	327
Utgående ackumulerade anskaffningsvärden	3 403	2 951	3 403	2 951
Ingående avskrivningar	-2 625	-2 624	-2 625	-2 624
Årets avskrivningar	-20	-1	-20	-1
Utgående ackumulerade avskrivningar	-2 645	-2 625	-2 645	-2 625
Redovisat värde	758	326	758	326

Noter

NOT 13 MASKINER OCH ANDRA TEKNISKA ANLÄGGNINGAR

	Koncernen		Moderbolaget	
	2019	2018	2019	2018
Ingående anskaffningsvärde	395 145	390 582	395 145	390 582
Inköp	24 214	4 563	24 214	4 563
Utgående ackumulerade anskaffningsvärden	419 359	395 145	419 359	395 145
Ingående avskrivningar	-217 977	-207 218	-217 977	-207 218
Årets avskrivningar	-10 172	-10 759	-10 172	-10 759
Utgående ackumulerade avskrivningar	-228 149	-217 977	-228 149	-217 977
Redovisat värde	191 210	177 168	191 210	177 168

NOT 14 INVENTARIER, VERKTYG OCH INSTALLATIONER

	Koncernen		Moderbolaget	
	2019	2018	2019	2018
Ingående anskaffningsvärde	20 966	19 947	20 966	19 947
Inköp	1 695	1 543	1 695	1 543
Försäljning och utrangering	0	-524	0	-524
Utgående ackumulerade anskaffningsvärden	22 661	20 966	22 661	20 966
Ingående avskrivningar	-17 672	-17 234	-17 672	-17 234
Årets avskrivningar	-1 142	-871	-1 142	-871
Försäljningar och utrangeringar	0	433	0	433
Utgående ackumulerade avskrivningar	-18 814	-17 672	-18 814	-17 672
Redovisat värde	3 847	3 294	3 847	3 294

NOT 15 PÅGÅENDE NYANLÄGGNING OCH FÖRSKOTT AVSEENDE MATERIELLA ANLÄGGNINGSTILLGÅNGAR

	Koncernen		Moderbolaget	
	2019	2018	2019	2018
Ingående anskaffningsvärde	40 064	11 263	40 064	11 263
Inköp	-25 402	-27 126	-25 402	-27 126
Erlagda förskott	50 803	55 927	50 803	55 927
Redovisat värde	65 465	40 064	65 465	40 064

NOT 16 ANDELAR I KONCERNFÖRETAG

Moderbolaget

Företag	Organisationsnummer	Säte	Antal	Kapitalandel	Redovisat värde	
					2019	2018
Ale El Elhandel AB	556114-0244	Alafors	6 000	100%	4 600	4 600
					4 600	4 600
Årets resultat		0				
Eget kapital		4 595				

Moderbolaget

	2019	2018
Ingående anskaffningsvärde	4 600	4 600
Redovisat värde	4 600	4 600

NOT 17 PÅGÅENDE ARBETE FÖR ANNANS RÄKNING/FÖRSKOTT FRÅN KUND

	Koncernen		Moderbolaget	
	2019	2018	2019	2018
Nedlagda uppdragsutgifter	-3 435	-1 076	-3 435	-1 076
Fakturerade belopp	3 849	1 598	3 849	1 598
Redovisat värde	414	522	414	522

NOT 18 FÖRUTBETALDA KOSTNADER OCH UPPLUPNA INTÄKTER

	Koncernen		Moderbolaget	
	2019	2018	2019	2018
Förutbetalad försäkring	16	42	16	42
Övriga förutbetalda kostnader	254	405	254	405
Upplupna intäkter	22 513	23 173	17 083	17 111
Redovisat värde	22 783	23 620	17 353	17 558

NOT 19 OBESKATTADE RESERVER

	Moderbolaget	
	2019	2018
Avskrivningar utöver plan	138 878	123 878
Redovisat värde	138 878	123 878
Uppskjuten skatt i obeskattade reserver	29 720	27 253
Baserad på skattesats:	21,4%	22%

NOT 20 AVSÄTTNING FÖR SKATTER

	Koncernen		Moderbolaget	
	2019	2018	2019	2018
Ingående redovisat värde	27 253	24 679	0	0
Effekt skatteförändring	-743	0	0	0
Årets avsättning	3 210	2 574	0	0
Redovisat värde	29 720	27 253	0	0

Noter

NOT 21 LÅNGFRISTIGA SKULDER

	Koncernen		Moderbolaget	
	2019	2018	2019	2018
Förfallotidpunkt, inom 2 - 5 år från balansdagen	13 297	14 287	13 297	14 287
Förfallotidpunkt, senare än 5 år från balansdagen	97 362	69 435	97 362	69 435
Redovisat värde	110 659	83 722	110 659	83 722

NOT 22 UPPLUPNA KOSTNADER OCH FÖRUTBETALDA INTÄKTER

	Koncernen		Moderbolaget	
	2019	2018	2019	2018
Personalrelaterade kostnader	4 606	4 272	4 606	4 272
Upplupna räntekostnader	0	13	0	13
Övriga upplupna kostnader	35 240	34 973	25 981	24 822
Redovisat värde	39 846	39 258	30 587	29 107

NOT 23 STÄLLDA SÄKERHETER

	Koncernen		Moderbolaget	
	2019	2018	2019	2018
För egna skulder och avsättningar				
Företagsinteckningar	130 150	100 150	130 150	100 150
Fastighetsinteckningar	24 187	24 187	24 187	24 187
Summa	154 337	124 337	154 337	124 337

NOT 24 ANSVARFÖRBINDELSER

Inga ansvarsförbindelser

NOT 25 EJ KASSAFLÖDESPÅVERKANDE POSTER

	Koncernen		Moderbolaget	
	2019	2018	2019	2018
Avskrivningar	11 851	12 148	11 851	12 148
Realisationsresultat inventarier	0	-434	0	-434
Summa	11 851	11 714	11 851	11 714

NOT 26 LIKVIDA MEDEL

	Koncernen		Moderbolaget	
	2019	2018	2019	2018
Banktillgodohavanden	12 382	14 387	0	0
Tillgodohavanden på koncernkonto	0	0	11 692	13 178
Totalt likvida medel	12 382	14 387	11 692	13 178

NOT 27 VÄSENTLIGA HÄNDELSE EFTER RÄKENSKAPSÅRETS UTGÅNG

Vi har särskilt beaktat hur effekterna av COVID-19 utbrottet kan komma att påverka föreningens framtida utveckling och/eller risker som kan påverka den finansiella rapporteringen framåt. Coronaviruset som nu sprids globalt är i dagsläget det största hotet mot konjunkturen och för hela världsekonomin. Samtidigt införs och förbereds nu akuta stödpaket från många håll för att reducera virusets påverkan på både hälsa och ekonomi.

Det är i dagsläget svårt att bedöma effekterna på konjunkturen på både kort och lång sikt. Vi kan i nuläget inte bedöma effekterna fullt ut, men ser inte någon större direkt effekt på verksamheten.

Styrelse

Ale El Ekonomisk förenings beslutande organ är en styrelse bestående av elva personer fördelat på ordförande, vice ordförande, sju ledamöter och två suppleanter. Två ledamöter är personalrepresentanter.

Styrelsen har under 2019 haft sju stycken styrelsemöten. Vid större projekt arbetar styrelseledamöterna i projektgrupper innan beslut tas i styrelsen.



Eje Engstrand
ordförande
ledamot sedan 2007



Rolf Alkenhoff
vice ordf
ledamot sedan 1995



Catharina Eliasson
ledamot sedan 2007



Thore Skånberg
ledamot sedan 2017



Ingemar Othzén
ledamot sedan 1997



Kenneth Olsson
ledamot sedan 1995



Tony Norrman
ledamot sedan 2016



Martin Durfelt
arbetstagarledamot
sedan 2017



Mimmi Ziegler
arbetstagarledamot
sedan 2018



David Einbeigi
arbetstagar
suppleant
sedan 2020



Yvonne Samuelsson
arbetstagar
suppleant
sedan 2019

Ale El Ekonomisk förening Org. nr 763500-0040

Alafors 2020-05-

Eje Engstrand

Rolf Alkenhoff

Catharina Eliasson

Thore Skånberg

Ingemar Othzén

Kenneth Olsson

Tony Norrman

Martin Durfelt

Stefan Brandt

Mimmi Ziegler

Vår revisionsberättelse har avgivits 2020-05-

Mazars AB

Madeleine Bratt

Gert Karlsson

Auktoriserad revisor

Lekmannarevisor

Revisionsberättelse

REVISIONSBERÄTTELSE

Till föreningsstämman i Ale El Ekonomisk förening

Org. nr 763500-0040

Rapport om årsredovisningen och koncernredovisningen

Uttalanden

Vi har utfört en revision av årsredovisningen och koncernredovisningen för Ale El Ek förening för år 2019. Föreningens årsredovisning ingår på sidorna 20-43.

Enligt vår uppfattning har årsredovisningen och koncernredovisningen upprättats i enlighet med årsredovisningslagen och ger en i alla väsentliga avseenden rättvisande bild av föreningens och koncernens finansiella ställning per den 31 december 2019 och av dess finansiella resultat och kassaflöde för året enligt årsredovisningslagen. Förvaltningsberättelsen är förenlig med årsredovisningen och koncernredovisningens övriga delar.

Vi tillstyrker därför att föreningsstämman fastställer resultat-räkningen och balansräkningen.

Grund för uttalanden

Vi har utfört revisionen enligt International Standards on Auditing (ISA) och god revisionssed i Sverige. Vårt ansvar enligt dessa standarder beskrivs närmare i avsnittet Revisorns ansvar. Vi är oberoende i förhållande till Ale El Ek förening och koncernen enligt god revisorssed i Sverige och har i övrigt fullgjort vårt yrkesetiska ansvar enligt dessa krav.

Vi anser att de revisionsbevis vi har inhämtat är tillräckliga och ändamålsenliga som grund för våra uttalanden.

Styrelsens och verkställande direktörens ansvar

Det är styrelsen och verkställande direktören som har ansvaret för att årsredovisningen och koncernredovisningen upprättas och att den ger en rättvisande bild enligt årsredovisningslagen. Styrelsen och verkställande direktören ansvarar även för den interna kontroll som de bedömer är nödvändig för att upprätta en årsredovisning och koncernredovisning som inte innehåller några väsentliga felaktigheter, vare sig dessa beror på oegentligheter eller på fel.

Vid upprättandet av årsredovisningen och koncernredovisningen ansvarar styrelsen och verkställande direktören för bedömningen av föreningens och koncernens förmåga att fortsätta verksamheten. De upplyser, när så är tillämpligt, om förhållanden som kan påverka förmågan att fortsätta verksamheten och att använda antagandet om fortsatt drift. Antagandet om fortsatt drift tillämpas dock inte om styrelsen och verkställande direktören avser att likvidera föreningen, upphöra med verksamheten eller inte har något realistiskt alternativ till att göra något av detta.

Revisorns ansvar

Våra mål är att uppnå en rimlig grad av säkerhet om huruvida årsredovisningen och koncernredovisningen som helhet inte innehåller några väsentliga felaktigheter, vare sig dessa beror på oegentligheter eller på fel, och att lämna en revisionsberättelse som innehåller våra uttalanden. Rimlig säkerhet är en hög grad av säkerhet, men är ingen garanti för att en revision som utförs enligt ISA och god revisionssed i Sverige alltid kommer att upptäcka en väsentlig felaktighet om en sådan finns. Felaktigheter kan uppstå på grund av oegentligheter eller fel och anses vara väsentliga om de enskilt eller tillsammans rimligen kan förväntas påverka de ekonomiska beslut som användare fattar med grund i årsredovisningen och koncernredovisningen.

Som del av en revision enligt ISA använder vi professionellt omdöme och har en professionellt skeptisk inställning under hela revisionen. Dessutom:

- identifierar och bedömer vi riskerna för väsentliga felaktigheter i årsredovisningen och koncernredovisningen, vare sig dessa beror på oegentligheter eller på fel, utformar och utför granskningsåtgärder bland annat utifrån dessa risker och inhämtar revisionsbevis som är tillräckliga och ändamålsenliga för att utgöra en grund för våra uttalanden. Risken för att inte upptäcka en väsentlig felaktighet till följd av oegentligheter är högre än för en väsentlig felaktighet som beror på fel, eftersom oegentligheter kan innefatta agerande i maskopi, förfalskning, avsiktliga utelämnanden, felaktig information eller åsidosättande av intern kontroll.
- skaffar vi oss en förståelse av den del av föreningens interna kontroll som har betydelse för vår revision för att utforma granskningsåtgärder som är lämpliga med hänsyn till omständigheterna, men inte för att uttala oss om effektiviteten i den interna kontrollen.
- utvärderar vi lämpligheten i de redovisningsprinciper som används och rimligheten i styrelsens och verkställande direktörens uppskattningar i redovisningen och tillhörande upplysningar.
- drar vi en slutsats om lämpligheten i att styrelsen och verkställande direktören använder antagandet om fortsatt drift vid upprättandet av årsredovisningen och koncernredovisningen. Vi drar också en slutsats, med grund i de inhämtade revisionsbevisen, om huruvida det finns någon väsentlig osäkerhetsfaktor som avser sådana händelser eller förhållanden som kan leda till betydande tvivel om föreningens förmåga att fortsätta verksamheten. Om vi drar slutsatsen att det finns en väsentlig osäkerhetsfaktor, måste vi i revisionsberättelsen fästa uppmärksamheten på upplysningarna i årsredovisningen och koncernredovisningen om den väsentliga osäkerhetsfaktorn eller, om sådana upplysningar är otillräckliga, modifiera uttalandet om årsredovisningen och koncernredovisningen. Våra slutsatser baseras på de revisionsbevis som inhämtas fram till datumet för revisionsberättelsen. Dock kan framtida händelser eller förhållanden göra att en förening inte längre kan fortsätta verksamheten.
- utvärderar vi den övergripande presentationen, strukturen och innehållet i årsredovisningen och koncernredovisningen, däribland upplysningarna, och om årsredovisningen och koncernredovisningen återger de underliggande transaktionerna och händelserna på ett sätt som ger en rättvisande bild.
- Inhämtar vi tillräckliga och ändamålsenliga revisionsbevis avseende den finansiella informationen för enheterna eller affärsaktiviteterna inom koncernen för att göra ett uttalande avseende koncernredovisningen. Vi ansvarar för styrning, övervakning och utförande av koncernrevisionen. Vi är ensamt ansvariga för våra uttalanden.

Lekmannarevisorns ansvar

Jag har att utföra en revision enligt revisionslagen och därmed enligt god revisionssed i Sverige. Mitt mål är att uppnå en rimlig grad av säkerhet om huruvida årsredovisningen och koncernredovisningen har upprättats i enlighet med årsredovisningslagen och om årsredovisningen och koncernredovisningen ger en rättvisande bild av föreningens resultat och ställning.

Vi måste informera styrelsen om bland annat revisionens planerade omfattning och inriktning samt tidpunkten för den. Vi måste också informera om betydelsefulla iakttagelser under revisionen, däribland eventuella betydande brister i den interna kontrollen som vi identifierar under revisionen.

Rapport om andra krav enligt lagar och andra författningar

Uttalanden

Utöver vår revision av årsredovisningen och koncernredovisningen har vi även utfört en revision av styrelsens och verkställande direktörens förvaltning för Ale El Ek förening för år 2019 samt av förslaget till dispositioner beträffande bolagets vinst eller förlust.

Vi tillstyrker att föreningsstämman disponerar vinsten enligt förslaget i förvaltningsberättelsen och beviljar styrelsens ledamöter och verkställande direktören ansvarsfrihet för räkenskapsåret.

Grund för uttalanden

Vi har utfört revisionen enligt god revisionssed i Sverige. Vårt ansvar enligt denna beskrivs närmare i avsnittet Revisorns ansvar. Vi är oberoende i förhållande till Ale El Ek förening enligt god revisorssed i Sverige och har i övrigt fullgjort vårt yrkesetiska ansvar enligt dessa krav.

Vi anser att de revisionsbevis vi har inhämtat är tillräckliga och ändamålsenliga som grund för våra uttalanden.

Styrelsens och verkställande direktörens ansvar

Det är styrelsen som har ansvaret för förslaget till dispositioner beträffande föreningens vinst eller förlust. Vid förslag till utdelning innefattar detta bland annat en bedömning av om utdelningen är försvarlig med hänsyn till de krav som föreningens och koncernens verksamhetsart, omfattning och risker ställer på storleken av föreningens och koncernens egna kapital, konsolideringsbehov, likviditet och ställning i övrigt.

Styrelsen ansvarar för föreningens organisation och förvaltningen av föreningens angelägenheter. Detta innefattar bland annat att fortlöpande bedöma föreningens och koncernens ekonomiska situation och att tillse att föreningens organisation är utformad så att bokföringen, medelsförvaltningen och föreningens ekonomiska angelägenheter i övrigt kontrolleras på ett betryggande sätt. Den verkställande direktören ska sköta den löpande förvaltningen enligt styrelsens riktlinjer och anvisningar och bland annat vidta de åtgärder som är nödvändiga för att föreningens bokföring ska fullgöras i överensstämmelse med lag och för att medelsförvaltningen ska skötas på ett betryggande sätt.

Revisorns ansvar

Vårt mål beträffande revisionen av förvaltningen, och därmed vårt uttalande om ansvarsfrihet, är att inhämta revisionsbevis för att med en rimlig grad av säkerhet kunna bedöma om någon styrelseledamot eller verkställande direktören i något väsentligt avseende:

- företaget någon åtgärd eller gjort sig skyldig till någon försummelse som kan föranleda ersättningskyldighet mot föreningen, eller
- på något annat sätt handlat i strid med lagen om ekonomiska föreningar, årsredovisningslagen eller stadgarna.

Vårt mål beträffande revisionen av förslaget till dispositioner av föreningens vinst eller förlust, och därmed vårt uttalande om detta, är att med rimlig grad av säkerhet bedöma om förslaget är förenligt med lagen om ekonomiska föreningar.

Rimlig säkerhet är en hög grad av säkerhet, men ingen garanti för att en revision som utförs enligt god revisionssed i Sverige alltid kommer att upptäcka åtgärder eller försummelser som kan föranleda ersättningskyldighet mot föreningen, eller att ett förslag till dispositioner av föreningens vinst eller förlust inte är förenligt med lagen om ekonomiska föreningar.

Som en del av en revision enligt god revisionssed i Sverige använder vi professionellt omdöme och har en professionellt skeptisk inställning under hela revisionen. Granskningen av förvaltningen och förslaget till dispositioner av föreningens vinst eller förlust grundar sig främst på revisionen av räkenskaperna. Vilka tillkommande granskningsåtgärder som utförs baseras på vår professionella bedömning med utgångspunkt i risk och väsentlighet. Det innebär att vi fokuserar granskningen på sådana åtgärder, områden och förhållanden som är väsentliga för verksamheten och där avsteg och överträdelser skulle ha särskild betydelse för föreningens situation. Vi går igenom och prövar fattade beslut, beslutsunderlag, vidtagna åtgärder och andra förhållanden som är relevanta för vårt uttalande om ansvarsfrihet. Som underlag för vårt uttalande om styrelsens förslag till dispositioner beträffande föreningens vinst eller förlust har vi granskat om förslaget är förenligt med lagen om ekonomiska föreningar.

Göteborg 2020-05-

Mazars AB

Madeleine Bratt

Auktoriserad revisor

Gert Karlsson

Lekmannarevisor

